



Fejér Megyei Kormányhivatal Munkaügyi Központja
Szervezési Osztály

A 2011. év végéig szóló
Rövidtávú munkaerő-piaci előrejelzés és konjunktúra kutatás
eredményeinek összegzése

VESZPRÉM MEGYE



Készült: a 2010. őszi felmérés adatai alapján



8000 Székesfehérvár, Sörház tér 1.
Tel: (22) 320-158, fax: (22) 311-139
<http://www.afsz.hu>, e-mail: kdrmk@lab.hu

I. Veszprém megye jellemzői, gazdasági, foglalkoztatási helyzetének alakulása (a KSH megyékre vonatkozóan legutóbb publikált adatai alapján)

Veszprém megye, Fejér és Komárom-Esztergom megye mellett a Közép-dunántúli közigazgatási régióhoz tartozik.

A Közép-dunántúli régió lakónépessége 1.098,7 ezer fő, mely 0,4 %-kal kevesebb, mint egy évvel korábban, és az ország lakosságának 11,0 %-át teszi ki. A népesség 38,9 %-a Fejér, 28,4 %-a Komárom-Esztergom, 32,7 %-a pedig Veszprém megye településein lakott.

Veszprém megye területe 4.493 km². A megye kilenc statisztikai kistérségre és foglalkoztatási körzetre osztott.

A megyében 217 település található, ebből tizenöt városi rangú, és a megyeszékhely; Veszprém, megyei jogú város. A falvak között 158 azoknak a száma, melyeknek az állandó lakosa ezer fő alatti, de közülük is 102 község 500 főnél kisebb lélekszámú, mindezek alapján a megyére jellemző az aprófalvas település-szerkezet.

Veszprém megye lakosainak száma - a KSH legutóbbi adata szerint - a 2010. év elején 358.807 fő volt, mely egy év alatt 0,4 %-kal, tovább csökkent. A lakosság többsége (51,6 %-a) nő.

A megye lakosságának 14 %-a 14 év alatti, 70 %-a 15-64 év közötti, míg 16 %-a 65 éves és idősebb. A gyermeknépesség eltartottsági rátája csökkenő, az időskorú népességé viszont növekvő tendenciájú a megyében. Míg 1990-ben 100 aktív korúra 33 gyermek jutott, addig 2001-ben 24, 2010-ben pedig csak 20 fő. Ugyanakkor az időskorúak esetében 17 főről, 21, majd 2010-re 24 főre emelkedett a ráta.

2010-ben Veszprém megyében 100 gyermekkorúra 119 fő időskorú jutott, így a megye öregedési indexe magasabb mind a régiós (110 fő), mind az országos átlagnál (113 fő).

A megye lakónépességének 69 %-a volt *munkavállalási korú*. A KSH Munkaerőmérlege alapján 161,1 ezer fő volt a megyében gazdaságilag aktív, mely 1,1 %-kal kevesebb az előző évinél, és a Közép-dunántúli régió gazdaságilag aktív népességének a 32,4 %-át teszi ki.

Közép-Dunántúl a jó munkaerő-piaci helyzetű régiók közé tartozik, mindhárom megyéjében tartósan magasabb a népesség gazdasági aktivitása, mint az országos átlag.

A Közép-Dunántúl összességében Magyarország egyik legjobb gazdasági helyzetben lévő régiója, azonban belső, megyei szintű egyenlőtlenségei nagyok, az ipari alapú fellendülésen átment, megújult gazdasági szerkezetű Fejér és Komárom-Esztergom megyéhez képest Veszprém megye gazdasága kifejezetten gyengén teljesít.

Míg Komárom-Esztergom fejlettségi szintje meghaladja, Fejér megyéé pedig – ma már csak – megközelíti az országos átlagot, addig Veszprém annak mindössze 73 %-án állt a legutóbbi adatok szerint.

Veszprém megyében nem történt meg az ipari alapú megújulás, a megye ipari növekedése minden jelentősebb kiugrás nélkül lényegében az országos fejlődési ütemet követte.

A gazdasági válság a régió fejlettségi pozíciójának alakulásában is megmutatkozik. A legutóbbi adatok szerint négy százalékpont csökkenés mutatkozik az egy főre jutó GDP nagyságában, az országos átlaghoz viszonyítva. A legjobban Fejér megye érezte meg a recessziót, itt 5 %-pontos volt a visszaesés.

A Közép-Dunántúl árbevétel szerinti legnagyobb cégei zömmel az elektronikai ipar, az autógyártás, valamint a fémfeldolgozás területéről kerültek ki 2009-ben. A legnagyobb régiós 10 cég közé egy Veszprém megyei vállalat sem fért be, bizonyítva ezzel is a megye lemaradását.

2010. I-III. negyedévében Veszprém megyében az ipari termelés és értékesítés volumene egyötödével, ezen belül az exportbevétel 28,9 % nőtt, ugyanakkor a belföldi értékesítés 2,4 %-kal csökkent az előző év azonos időszakához képest. Az év első kilenc hónapjában a megyei ipar termelése 379 milliárd forintot tett ki, ami a Közép-dunántúli Régió össztermelésének alig több mint egytizede.

A megyei ipar produktumainak csaknem teljes egészét a feldolgozóipar állítja elő, melynek legnagyobb súlyú ágazatcsoportja, a járműipar termelési volumene az elmúlt évhez képest 40 %-kal nőtt. Közel ötödével bővült a vegyi anyagok, termékek előállított mennyisége, a villamos berendezések gyártása 23 %-kal, a fémalapanyagoké és fémfeldolgozási termékeké 13 %-kal haladta meg a 2009. január-szeptemberi volument. Az egyenletes teljesítményt nyújtó élelmiszeripar kibocsátása 4 %-kal, a gumi-, műanyag és nemfém ásványi termékeké 3 %-kal növekedett.

Az ipar erőteljes javuló teljesítményét döntően az országhatáron kívüli felvevő-piacok kereslete alapozta meg. A feldolgozóipari termékek közel 80 %-a (245 milliárd forint) került külföldre, ennek hattizedét a gépipar (ezen belül több mint kétötödét a járműgyártás) produktumai adták.

A feldolgozóipari termékek belföldi értékesítéséből ugyanakkor, 71 milliárd forintnyi árbevétel származott, de a kereslet több ágazatban jelentősen visszaesett. A gumi, műanyag és nemfém ásványi (üveg-, porcelán-, kerámia-, beton-) termékek, valamint a gépek, gépi berendezések hazai eladási volumene több mint 20 %-kal, a villamos berendezéseké 18 %-kal csökkent. A fémalapanyagok, fémfeldolgozási termékek hazai értékesítési lehetőségei ugyanakkor jóval kedvezőbben alakultak, mint egy évvel korábban.

2010. első kilenc hónapjában a megyei székhelyű építőipari szervezetek 14,6 milliárd forint termelési értéket állítottak elő, mely 17,5 %-kal kevesebb, mint az előző évben.

2010. szeptember végéig a megye kereskedelmi szálláshelyein 425 ezer vendég 1 millió 357 ezer vendégéjszakát töltött el. A belföldi vendégforgalom az egy évvel korábbihoz képest nem változott számottevően, a külföldi viszont egytizedével visszaesett, így a vendégek összlétszáma 1,7 %-kal, eltöltött vendégéjszakáik száma pedig 3,9 %-kal csökkent.

2010. szeptember 30. napján Veszprém megyében 51.304 db vállalkozást tartottak nyilván, mely a régió egészében regisztrált vállalkozások (147.356 db) 34,8 %-át teszi ki.

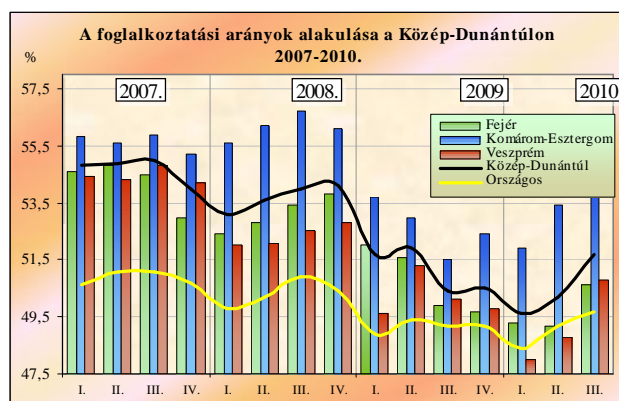
A Veszprém megyei vállalkozások száma egy év alatt 1,7 %-kal, az utóbbi 3 hónapban pedig 0,8 %-kal emelkedett. A Közép-dunántúli Régióban 2,7 %-kal több a bejegyzett vállalkozás, mint az előző év azonos időszakának végén.

A 2010. évben, a regisztrált vállalkozások számát illetően, mind megyei, mind régiós szinten, negyedévről negyedévre némi növekedés mutatkozik.

A vállalkozások lakónépességre vetített száma a Közép-Dunántúl (134) megyei közül Veszprémben volt a legtöbb (143). Élénk vállalkozási tevékenység mutatkozott a megyeszékhely környékén, valamint a Balaton északi partján fekvő idegenforgalmi területeken, a vállalkozás-szegény területek pedig nagyrészt a megyehatár mentén találhatók.

A Veszprém megyei székhelyű gazdasági szervezetek 2010. I-III. negyedévében 33,5 milliárd forint értékű beruházást valósítottak meg, folyó áron 1 %-kal kevesebbet, mint egy évvel korábban. Egy lakosra 93,3 ezer forint beruházási teljesítményérték jutott, amely az országos átlagnak kevesebb, mint a fele.

A KSH munkaerő-felmérése alapján a Közép-dunántúli Régióban - a 15-74 éves korú népességből - 2010. III. negyedévében 486,9 ezren voltak jelen a munkaerő-piacon; 439,5 ezer fő foglalkoztatottként, 47,4 ezer pedig munkanélküliként. Ez 57,3 %-os aktivitási rátát, és 51,7 %-os foglalkoztatási arányt jelent. A lakosság munkaerő-piaci jelenléte régiós szinten 2,2 %-kal, Veszprém megyében pedig 5,2 %-kal volt nagyobb, mint egy évvel ezelőtt. A Veszprém megyei aktivitási arány 57,9 %-ot, a foglalkoztatási ráta pedig 50,8 %-ot ért el. A 2010. III. negyedévi megyei foglalkoztatási arány egy évvel ezelőttinél 0,7 %-ponttal magasabb, továbbra is kisebb (0,9 %-ponttal) a régió átlagánál, az országos értéket viszont 1,1 %-ponttal meghaladja. A KSH legutóbb közzétett adatai alapján, a foglalkoztatotti hányad Komárom-Esztergom megyében 54,1 %-on, Fejérben megyében pedig 50,6 %-on realizálódott.



A 2010. III. negyedévi megyei foglalkoztatási arány egy évvel ezelőttinél 0,7 %-ponttal magasabb, továbbra is kisebb (0,9 %-ponttal) a régió átlagánál, az országos értéket viszont 1,1 %-ponttal meghaladja. A KSH legutóbb közzétett adatai alapján, a foglalkoztatotti hányad Komárom-Esztergom megyében 54,1 %-on, Fejérben megyében pedig 50,6 %-on realizálódott.

Veszprém megyében 2010. első kilenc hónapjában 75. 608 fő állt alkalmazásban, mely 4,7 %-kal több, mint egy évvel korábban. A versenyszférában a tavalyinál 2,9 %-kal dolgoztak többen, a költségvetési intézményekben pedig a közfoglalkoztatás bővülése miatt 4,9 %-kal nőtt a létszám.

A teljes munkaidőben alkalmazásban állók havi bruttó átlagkeresete 3,1 %-kal, a nettó pedig 8 %-kal haladta meg az egy évvel korábbit. A versenyszférában 9,1 %-kal, a költségvetési intézményekben 6,4 %-kal emelkedtek a nettó keresetek. A reálkereset, a fogyasztói árindex 5,1 %-os növekedése mellett elsősorban a személyi jövedelemadó változása miatt 2,8 %-kal emelkedett. A megyei bruttó átlagkereset 162.176 Ft, az országos átlagnál ötödével, a régió átlagánál pedig 11,2 %-kal alacsonyabb. (Forrás: www.ksh.hu)

II. Veszprém megye 2010. évi munkaerő-piaci helyzetének áttekintése (a Nemzeti Foglalkoztatási Szolgálat adatai alapján)

III/1. A munkaerő-piaci folyamatok alakulása

Veszprém megyében (ahol a szezonális - a Balaton-parti idegenforgalomból adódóan - erőteljesebben érvényesül, mint az ország legtöbb megyéjében) a foglalkoztatás idényjellegű hullámzásával összefüggésben, időről időre ingadozás jellemzi a nyilvántartott állás keresők számának éven belüli alakulását is.

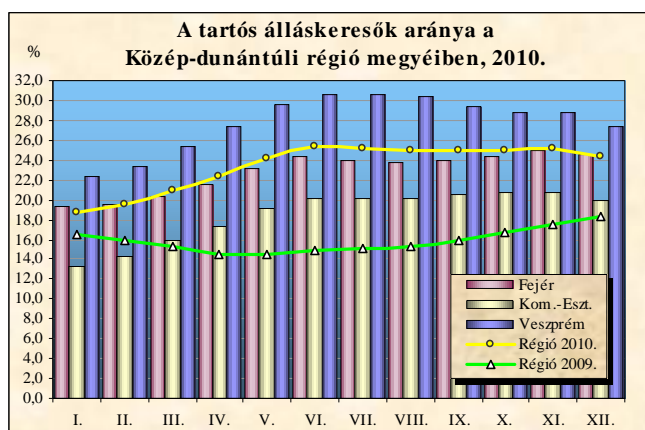
A gazdasági válság azonban a foglalkoztatás terén jelentkező, megszokott szezonális trendeket 2008. év végétől, illetve a 2009. év során jelentősen megváltoztatta, és még 2010-ben is meghatározó mértékben éreztetette negatív hatását.

A válság következtében a megye munkaerő-piacán is tartósan érvényesültek a kedvezőtlen tendenciák, amely az állástalanok (2010-ben, az előző évhez képest ugyan mérséklődő, de utoljára 1993-, 1994-ben mért) magas számában is megmutatkozott.

2009-ben a megyei munkaadók többségénél, a rendelésállományok visszaesése miatt foglalkoztatott létszám tekintetében stagnálás, illetve létszámleadás volt jellemző. A munkahelyüket elvesztőkön túl, a recesszió az alkalmazásban állók egy részét is sújtotta. A munkaadók ugyanis éltek a csökkentett munkaidőben történő foglalkoztatás (négy napos munkahét, kevesebb műszak) eszközével, továbbá egyéb költségcsökkentő megoldásokhoz (bérbefagyasztás, egyéb juttatások megvonása) is folyamodtak.

A válság különösen az exportorientált feldolgozóipari ágakat (jármű-, járműalkatrész gyártás, műanyag-, műanyagtermék gyártás, fém-, fémalapanyag gyártás, nem fém ásványi termékgyártás stb.) érintette. A legtöbben ezeken a területeken veszítették el munkahelyüket csoportos, de főleg csoportosnak nem minősülő létszámcsökkentések keretében.

A megyehatáron élők közül sokan ingáztak (ingáznak) szomszédos megyei multinacionális cégekhez is, ahol először a távolabb lakó (nagyreszt munkaerő-kölcsönző szervezeteken keresztül, határozott idejű munkaszerződéssel, betanított munkakörökben foglalkoztatott) munkatársaktól váltak meg. Az állásukból kikerülők – elhelyezkedési lehetőség hiányában – sokan még ma is, vagy ismét a kirendeltségek nyilvántartási rendszerében szerepelnek.



A tartósan nyilvántartott állás keresők összlétszámán belüli aránya Veszprém megyében 2009. júniusától 2010. júniusáig növekvő tendenciájú volt (17,1 %-ról kúszott fel 30,6 %-ra), majd a júliusi stagnálást követően az utóbbi 5 hónapban mérséklődött, de az év végén még mindig magas értéket, 27,4 %-ot ért el. A 12 hónapnál régebben regisztrált, és azóta megszakítás nélkül nyilvántartásban lévő állástalanok megyei aránya májusban még azonos volt az országos

részesedési mértékkel, júniusban, júliusban, valamint augusztusban meghaladta azt, de az év utolsó 4 hónapjában (decemberben 1,5 %-ponttal) kisebb annál.

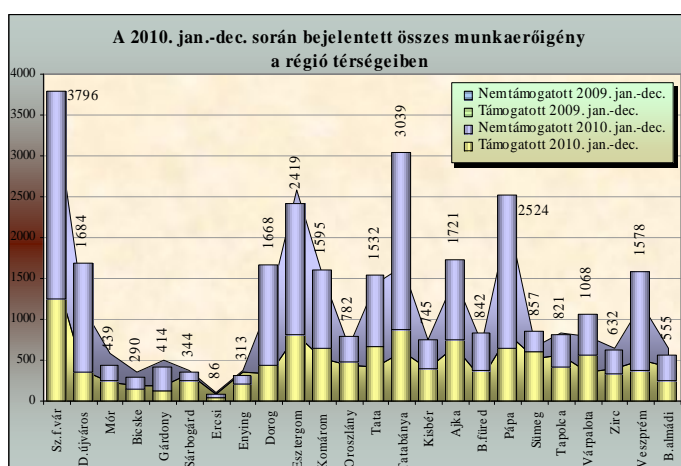
A tartósan nyilvántartott állásnélküliek aránya a Közép-dunántúli Régió három megyéje közül időről időre Veszprémben a legnagyobb. A tartósan regisztráltak Veszprém megyei hányada a 2010. év végén a régió átlagát (24,3 %) 3,1 %-ponttal haladta meg.

Az érintett létszám jelentős része a munkaerő-piaci szempontból idősebb, 50 év feletti korcsoportokból kerül ki. Életkoruk mellett, munkaerő-piaci helyzetüket nehezíti, illetve elhelyezkedési esélyeiket csökkenti az alacsony iskolázottság, (nagy részük maximum nyolc általánost végzett) és a kevésbé piacképes szakma is. A tartósan nyilvántartott állás keresők (főleg, ha halmozottan is hátrányos helyzetűek) fokozottan igénylik a Nemzeti Foglalkoztatási Szolgálat segítségét a munkaerő-piacra történő be-, illetve visszajutásban.

Az idegenforgalmi idény jótékony munkaerő-felszívó hatása, illetve a támogatott (főleg közcélú-, közhasznú-, és közmunka-lehetőségek), továbbá a munkahelyek megőrzéséért, indított központi programok, OFA pályázatok, illetve a TÁMOP keretében adódó lehetőségek, valamint az egyéb helyi erőfeszítések 2009-ben nem, vagy csak időlegesen tudták valamelyest ellensúlyozni a megnövekedett munkaviszony-vesztéseket.

2010. évben a gazdasági nehézségekből való kilábalás apró jelei már megmutatkoztak, de a gazdasági környezet, a bel-, és külpiazi kapcsolatok bizonytalansága továbbra is jellemző volt. A szezonális keresletnövekedés, a feldolgozóipar egyes ágazataiban - a rendelés-állományok függvényében – időlegesen adódó munkaalkalmak, továbbá a másodlagos munkaerő-piacon, a közfoglalkoztatási formák keretében való elhelyezkedési lehetőségek, a TÁMOP, valamint az NFSZ által működtetett egyéb aktív programok hatására azonban a foglalkoztatási feszültségek már valamelyest enyhülni látszottak.

2010. 1-12. hónapjában, a megye 9 kirendeltségén bejelentett álláshelyek száma (összesen 10.598 db) alapján – a szezonális hullámvázis érvényesülése mellett – számottevően; 15,4 %-kal, nagyobb munkaerő kereslet mutatkozott, mint a 2009. év során. A munkaerő-kereslet javulásával összefüggésben természetesen a sikeres munkába helyezések száma (6.549 db) is (3,8 %-kal) megnövekedett.



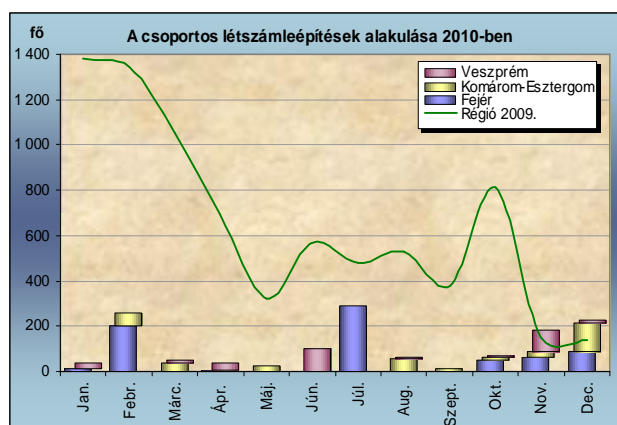
Veszprém megyében, a 2010. éven belül – a szokásos szezonális trendeknek megfelelően - a legnagyobb munkaerő-kereslet április és május hónapokban mutatkozott, és a legtöbbben ezekben a hónapokban tudtak elhelyezkedni is. A megyében az év során a legnagyobb munkaerő kereslet Pápa körzetében mutatkozott (itt jelentették be az új munkaalkalmak közel negyedét), minden hatodik álláslehetőség Ajka térségében kínálkozott, míg az álláshelyek 15 %-át a megye-

székhelyen regisztrálták. Az állás kínálat az év utolsó hónapjában volt a legkisebb, és a legkevesebben januárban és decemberben tudtak munkaviszonyt létesíteni. A 2010. év során, összességében 4,7 %-kal kevesebb támogatás útján betölthető álláslehetőség (4.313 db) adódott, azon munkaalkalmak száma viszont ahol támogatás nélkül is alkalmazták volna a megfelelő munkaerőt (6.285 db), 35,0 %-kal megnövekedett 2009-hez képest.

A 2010. évi eredményes közvetítések közül 3.687 db támogatott, 2.862 db pedig nem támogatott állásra irányult. A támogatott álláshelyre irányuló közvetítések száma 8,4 %-kal több, a támogatás nélkülieké viszont 1,5 %-kal kevesebb az előző évinél.

Az álláskeresők munkaerő-piacra történő visszajuttatásában fontos szerep jut a munkaügyi központ által működtetett eszközöknek is. 2010. évben Veszprém megyében a támogatott aktív foglalkoztatási programokban összesen 4.133 fő vett részt. Az aktív eszközökben érintettek csaknem fele (2.029 fő) - a munkaerő-piacon való konvertálhatóbbá válása érdekében - képzésbe kapcsolódott. A 2010. év végéig befejeződő tanfolyamokon 1.566 fő szerzett szakmai végzettséget. Minden ötödik résztvevő (836 fő) közhasznú munkavégzés alanya volt. Az érintettek csaknem 20 %-a (812 fő) a hátrányos helyzetű álláskeresők (elsősorban a tartósan munka nélkül lévők, 50 év feletti) foglalkoztatását elősegítő bértámogatás útján dolgozhatott. Meghatározó volt még a munkahelyek megőrzésére (150 fő kapcsán), valamint a vállalkozóvá válás támogatására (182 fő részére) fordított támogatás.

A 2010. évben a csoportos létszámcsoportos leépítési törekvések nem voltak már meghatározóak. A közép-dunántúli munkaerő 2010. évi (1.359 főre vonatkozó) létszám leépítési döntései, a 2009. évének mindössze a 17,3 %-át teszik ki. A leépítések 52 %-ban Fejér megyét, 26,5 %-ban Komárom-Esztergom, 21,5 %-ban pedig Veszprém megyét érintették. A Veszprém megyei telephelyű cégek által, a 2010. év 1-12. hónapjában bejelentett, csoportos létszámleépítésekben érintett létszám (292 fő), az előző évnek az ötödét éri el. A 2010. évi leépítési döntések közel 60 %-át feldolgozóipari vállalkozások hozták, és a megyében érintettek fele Veszprémben, illetve vonzáskörzetében veszítette el állását.



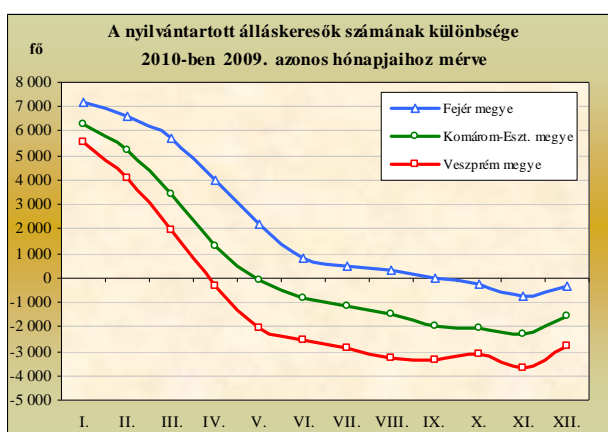
A megyében, az év során az egy ütemben 10 fős, illetve annál nagyobb létszám bővítést végrehajtó cégeknél 235 fő tudott elhelyezkedni. Egy kereskedelmi üzletlánc Balatonfüreden nyitott áruházat, amely 98 fő számára nyújtott munkalehetőséget. A már működő, nagyrészt feldolgozóipari vállalkozásoknál pedig 137 fő létesíthetett munkaviszonyt, főleg Pápa térségében.

Veszprém megyében a gazdasági recesszió negatív hatását a holt idény fokozottan felerősítette.

2009. augusztusától, 2010. februárjáig folyamatos (a téli hónapokban intenzív) növekedés volt a megyében, a regisztráltak számát illetően jellemző, és fogyás csak 2010. márciusától mutatkozott. Az állástalanok megyei száma a gazdasági recesszió miatt, már 2008. év végétől kiugróan magas volt, és 2009. 2. hónapjától, 2010. 4. hónapjáig 20 ezer feletti értéken realizálódott. 2010. áprilisa volt az első hónap, amikor kevesebben szerepeltek a regiszterben, mint az előző év azonos időszakában, májusban pedig - 15 hónap után - először mérséklődött 20 ezer fő alá a nyilvántartottak száma; majd a nyári hónapokban további (összesen 1.650 fős) csökkenés mutatkozott, amelyet - az idegenforgalmi idény befejeződése után - az év utolsó 4 hónapjában ismét növekedés követett.

A nyilvántartott álláskeresők megyei száma - a 2010. éven belül - február hónapban volt a legmagasabb (24.524 fő), míg augusztusban a legalacsonyabb (17.483 fő).

24 ezer főt meghaladó regisztrált állomány a megyében a munkanélküliség rendszerváltozás utáni csúcsidőszakában, az 1993. évben volt jellemző, és néhány foglalkoztatási körzetben (pl. Pápa, Sümeg) az akkorinál is magasabbra emelkedett a nyilvántartott létszám.



A megyében a válságot megelőző években - az idegenforgalmi idény, valamint az ugyancsak évszak-függő építőipar és mezőgazdaság váltakozó munkaerő keresletével összefüggésben - a regiszterben lévők száma időről időre februárban volt a legmagasabb, és a félév végén realizálódott a legalacsonyabb értéken. A két szélső érték között - a szezonális hatására - mutatkozó különbség általában 3-3,5 ezer fő volt. 2010-ben, a legalacsonyabb és a legmagasabb nyilvántartott állomány közti

különbség 7.041 főt tesz ki (2009-ben a két időszak - január és december - eltérése 3.640 főt volt). A korábbi növekményből adódó, még mindig magas nyilvántartott álláskereső létszámok ellenére, a szignifikáns különbség is a munkaerő-piaci helyzet időleges, relatív javulására mutat.

2010. évben Veszprém megye kirendeltségein 28.740 fő (3.164 fő pályakezdő, és 25.576 fő nem pályakezdő) került be a regisztrációba, összesen 4.873 fővel (14,5 %-kal) kevesebben, mint az előző év 1-12. hónapjában.

A nyilvántartásból 12 hónap alatt kikerülők száma (31.566 fő; 3.413 pályakezdő és 28.153 fő nem pályakezdő) ugyanakkor összességében 3.284 fővel (11,6 %-kal) magasabb, mint 2009. évben.

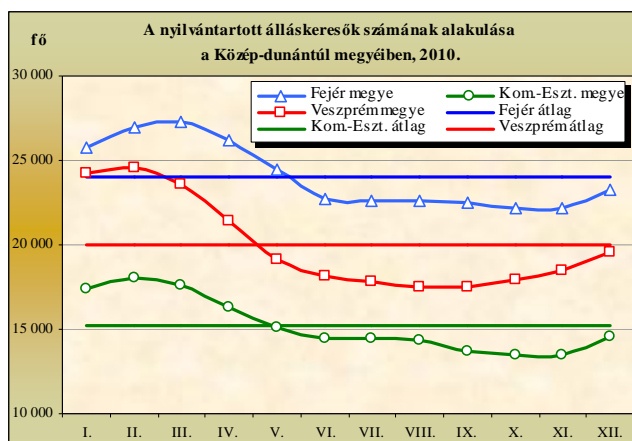
Az éves áramlási adatok eredményeként, az eltelt 12 hónapban 2.826 fővel csökkent a 9 megyei kirendeltség regiszterében lévő állástalanok száma.

A 2010. év folyamán belépők 8,5 %-a (2.451 fő) először jelentkezett a területi kirendeltségeken. A magukat első ízben regisztráltató állásnélküliek száma 28,9 %-kal kevesebb, mint 2009. 1-12. hónapjában. A 2010-ben, első alkalommal nyilvántartásba kerülők közel 2/5-e (946 fő) pályakezdő fiatal volt.

A gazdasági válság és a holtidény - egymás hatását felerősítve - a legintenzívebb beáramlást (3,4 ezer fős) 2010. első hónapjában eredményezte, de az év utolsó hónapjában ismét sokan (3,1 ezer fő) regisztráltatták magukat.

A nyilvántartott álláskeresők 2010. évi átlagos száma Veszprém megyében 19.976 fő volt, mely 5,0 %-kal kisebb 2009. 1-12. havi átlagnál (21.026 fő). A régió egészét tekintve ugyanakkor - a 2 év átlagát összevetve - 2,6 %-os, míg országosan 3,7 %-os növekedés jellemző.

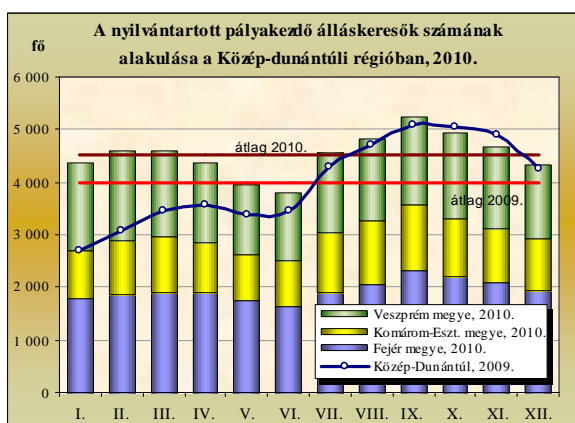
A nyilvántartottak 2010. I. negyedévi, megyei átlagos száma (24.107 fő) még közel ötödével magasabb volt a 2009. I. negyedévinél, a II. negyedév átlaga (19.562 fő) azonban már 7,8 %-kal alacsonyabb a 2009. azonos időszakánál. 2010. III. negyedévében 15,3 %-kal volt kisebb a regisztráltak átlagos száma (17.599 fő), mint az előző év azonos 3 hónapjában, 2010. IV. negyedévében pedig 14,7 %-kal kevesebb az állásnélküli (átlagosan 18.637 fő), mint 2009. utolsó negyedében. 2010. első 3 hónapjában még 3,9 ezer fővel többen, a II. negyedévben viszont már 1,7 ezer fővel kevesebben szerepeltek a megyei kirendeltségek regiszterében, a III., és a IV. negyedévben pedig 3,2 ezer fővel volt kisebb a regisztráltak átlagos száma, mint a 2009. év megfelelő időszakában.



A nyilvántartott pályakezdő álláskeresők 2010. 1-12. havi átlaglétszáma 1.542 főben, míg a nem pályakezdőké 18.434 főben realizálódott. Az eltelt egy évben a pályakezdők havonta, átlagosan 1,0 %-kal, míg a munkaviszonyukat veszítő nem pályakezdők 5,3 %-kal voltak kevesebben, mint 2009. évben.

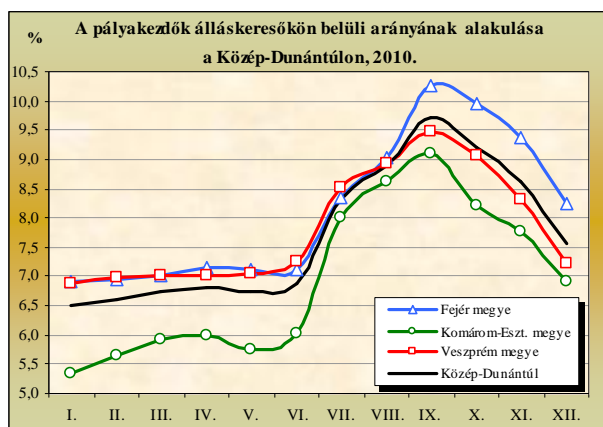
A regisztrált fiatalok száma a 2010. év során február hónapban volt a legmagasabb (1.712 fő), és júniusban a legalacsonyabb (1.314 fő). Márciustól júniusig a regisztrált pályakezdők száma is csökkenő tendenciájú volt, azonban a júniusi tanév befejeződését követően, júliustól már - a korábbi évek gyakorlatának megfelelően - megkezdődött a fiatalok kirendeltségeken történő fokozott jelentkezése. Az év utolsó 3 hónapjában a nyilvántartott állomány – főleg az induló tanfolyami képzésekkel összefüggésben - 15,4 %-kal csökkent

2010. 1-12. hónapjában 10,8 %-kal kevesebb (3.164 fő) fiatal jelentkezett a megye foglalkoztatási körzeteiben, mint az előző évben. 3/10-ük (946 fő) első ízben került a területi kirendeltségekkel kapcsolatba. A visszajelentkező pályakezdők száma 12,6 %-kal, a magukat először regisztráltatóké pedig 6,3 %-kal csökkent egy év alatt. A rendszerből 2010-ben távozóik száma (3.413 fő) ugyanakkor 14,5 %-kal több, mint a 2009. év során.



A válság a pályakezdők munkaerő-piacra történő bejutását, illetve munkaerő-piacon maradását is nehezítette, így a fiatalok is tovább maradtak a regisztrációban (a korábbi években jellemzően, a pályakezdők állománya lényegesen gyorsabban cserélődött, mint a munkaviszonyt veszített nem pályakezdőké). A több, mint 12 hónapja, folyamatosan nyilvántartott fiatalok aránya 2009. augusztusában 10 % fölé emelkedett, majd 2010. júliusáig folyamatosan nőtt, az ezt követő 3 hónap adata mérséklődést mutatott, az év utolsó 2 hónapjában viszont ismét növekedés jellemző (2010. decemberének végén:17,5 %-ot ért el).

A nyilvántartott pályakezdő álláskeresők a régió egészében mért, 2010. 1-12. havi átlagos száma (4.523 fő), 13,3 %-kal magasabb, mint 2009. azonos időszakában. Fejér megyében 27,2 %-os, Komárom-Esztergomban 14,4 %-os átlagos növekedési mérték jellemző, míg Veszprém megyében 1,0 %-kal csökkent a pályakezdők átlagos száma az eltelt egy évben.



A fiatalok nyilvántartott összlétszámán belüli aránya az év végén Veszprém megyében 7,2 % volt, mely az egy évvel ezelőttnél 0,2 %-ponttal alacsonyabb. Országosan a nyilvántartott fiatal állásnélküliek regisztrált álláskeresőkön belüli aránya 9,0 %-ot ért el, a Közép-dunántúli Régióban pedig 7,6 %-on realizálódott az év 12. hónapjában. A pályakezdők regisztrált összlétszámán belüli Veszprém megyei részesedése a Fejér megyeinél 1,0 %-ponttal alacsonyabb, a

Komárom-Esztergom megyeinél pedig 0,3 %-ponttal magasabb, a fiatalok országosan képviselt arányánál azonban időről időre (az év végén 1,8 %-ponttal) kisebb.

A nyilvántartott álláskeresők abszolút számokban mért alakulásának bemutatása önmagában nem alkalmas a munkaerő-piaci helyzet átfogó értékelésére.

A területi különbségek érzékeltesére a Nemzeti Foglalkoztatási Szolgálat által egységesen alkalmazott relatív mutatók (a nyilvántartott álláskeresőknek a gazdaságilag aktív, illetve a munkavállalási korú népességhez viszonyított aránya) áttekintésén keresztül van mód.

A nyilvántartott álláskeresők gazdaságilag aktív népesség %-ában számított Veszprém megyei aránya 2009-ben hónapról hónapra kedvezőtlenebbül alakult, mint 2008-ban. 2010. első 3 hónapjában a relatív mutató értéke meghaladta a 2009. azonos hónapjaira számítottat, áprilisban stagnálás volt jellemző, és május volt az első hónap, amikor kisebb volt a mutató a 2009. V. havinál, majd ezt követően, az év végéig rendre alacsonyabb szinten realizálódott, mint 2009-ben.

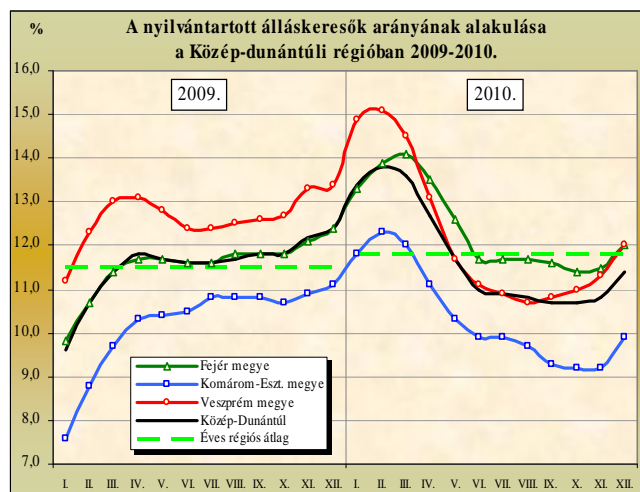
A megye relatív mutatója 2008-ban, az év utolsó hónapjában elérte - a decemberben 1995. óta nem jellemző - 10 %-os értéket, és 2009-ben, valamint 2010-ben hónapról hónapra (0,7-5,1 %-ponttal) afelett mozgott. A legkisebb értéken (10,7 %) 2010. augusztusában realizálódott, míg a legmagasabbra (15,1 %) 2010. 2. hónapjában emelkedett.

Veszprém megye mutatószáma 2010. márciustól augusztusig csökkenő tendenciát mutatott, és az utóbbi 4 hónapban bekövetkező növekedés ellenére, nyolcadik hónapja kisebb (az év végén 1,4 %-ponttal), mint 2009. azonos időszakában (2009. december: 13,4 %). A 2006-2007-2008. években azonban, a mutató év végi értéke csak 8,2-, 8,5-, illetve 10,0 %-ot ért el.

A megyei relatív mutató 2009. évben mindvégig magasabb volt a régió átlagánál. 2010-ben, januártól ápriliséig, valamint júniusban szintén meghaladta a régiós szintet, májusban és júliusban azzal megegyező volt, augusztusban 0,1 %-ponttal alatta, majd szeptemberben ugyanennyivel ismét felette realizálódott, az októberi adat 0,3 %-ponttal, a novemberi 0,5 %-ponttal, a decemberi pedig 0,6 %-ponttal nagyobb annál.

2010. év első 2 hónapjában Veszprém megye munkaerő-piaci pozíciója megfelelt az országos átlagnak, majd azt követően mindegyik hónapban kedvezőbb volt annál.

A nyilvántartott álláskeresők gazdaságilag aktív népességhez mért 2010. évi átlagos megyei aránya (12,3 %) 0,3 %-ponttal kedvezőbb a 2009. évinél, a Közép-Dunántúl átlagánál 0,5 %-ponttal továbbra is kedvezőtlenebb, az országos átlagnál azonban 1,0 %-ponttal jobb. A régió munkaerő-piaci pozíciója éves átlagban 0,3 %-ponttal romlott, míg az országos mutató 0,5 %-ponttal magasabb az előző évinél. Veszprém megye munkaerő-piaci pozíciója az előző években hónapról hónapra kedvezőbben alakult az országosnál (2007-ben átlagosan 1,6 %-ponttal, 2008-ban pedig 1,8 %-ponttal volt éves átlagban jobb a megyei munkaerő-piaci helyzet). 2009-ben a megyei átlagos relatív mutató 12,6 %-ot ért el, mely az országos átlagnál kissé (0,2 %-ponttal) alacsonyabb volt, a régió átlagát viszont 1,1 %-ponttal meghaladta.



Veszprém megye munkaerő-piaci pozíciója a 2009. év során mindvégig rosszabb volt a két társ megyéénél, illetve a Közép-dunántúli Régió átlagánál.

2010-ben ugyanakkor Komárom-Esztergom megye munkaerő-piaci pozíciója továbbra is hónapról hónapra kedvezőbb volt, Fejér megyében azonban 2010. áprilisától novemberéig kedvezőtlenebb értékek voltak jellemzőek, míg az év végén az állásnélküliség relatív színvonalja azonos a 2 megyében.

Veszprém megye - a főváros és a 19 megye relatív mutatói alapján felállított, növekvő rangsorban - 2008. év végétől, 2010. márciusáig (szezonális kiugrás nélkül) a 8. helyen állt, a relatív javulás 2010. áprilisában következett be, amikor a 7., majd ezt követően az év során mindvégig a 6. legkisebb mutatóval rendelkezett (az év végén 12,0 %).

Veszprém megyén belül mutatkozó területi különbségek továbbra is jelentősek. Sümeg foglalkoztatási körzetének munkaerő-piaci pozíciója időről időre a legkedvezőtlenebb (17,4 % az éves, átlagos térségi relatív mutató), míg a megyeszékhely 8,9 %-os átlagos mutatója a legalacsonyabb.

A szezonális hatások legmarkánsabban 2010-ben is Balatonfüred térségében érvényesültek; ahol a legnagyobb - a február hónapban mért, 14,2 %-os - érték, 2,7-szerese az augusztusnak (5,3 %).

A Sümeg, Várpalota, Pápa és Ajka körzetére számított éves átlagos relatív mutató nemcsak a megyei, illetve régiós éves középértéknél, de az országos átlagnál is kedvezőtlenebb.

Veszprém, Balatonfüred, Balatonalmádi és Zirc térségének munkaerő-piaci pozíciója viszont kedvezőbb összességében, mind a 24 Közép-dunántúli kirendeltség, mind a főváros és a 19 megye átlagánál. Tapolca kirendeltségi körzetének átlagos relatív mutatója a 24 térség átlagánál rosszabb, viszont a megyei, és az országos átlagos rátánál alacsonyabb.

A 2009. évi mélyponthoz képest hat Veszprém megyei körzet (Veszprém, Pápa, Zirc, Sümeg, Várpalota és Ajka) munkaerő-piaci helyzete az eltelt 12 hónapban éves szinten 0,1-1,6 %-pontos *átlagos javulást* mutat, míg Tapolca térségében stagnálás, Balatonalmádi és Balatonfüred vonzáskörzetében pedig 0,2-1,0 %-pontos kedvezőtlenebb az állásnélküliség relatív színvonala az előző évinél.

A legnagyobb mértékű relatív javulás Ajka foglalkoztatási körzetében következett be, a térség ugyanis 2010. októberében – 22 hónap után – kilábalta az országosnál is kedvezőtlenebb munkaerő-piaci helyzetéből, amelybe a válság következtében, 2008. decemberében került.

A nyilvántartott álláskeresőknek a munkavállalási korú népességhez viszonyított aránya a Közép-dunántúli Régióban a 2010. év végén 7,6 %-ot ért el, mely 0,6 %-pontos kisebb, mint a 2009. év végén.

Az ország egészét tekintve, 8,8 % volt a mutató év végi értéke, mely egy év alatt 0,2 %-pontos mérséklődött.

Komárom-Esztergom megye munkavállalási korú népességének 6,8 %-a, *a Veszprém megyeinek pedig*, Fejér megyével azonosan 7,9 %-a volt állás nélkül a 2010. év végi záró adatok szerint.

Veszprém megye mérőszáma 1,1 %-pontos kisebb, mint 2009. 12. hónapjában, a régió átlagát ugyanakkor 0,3 %-pontos meghaladja, az országos értéknél viszont 0,9 %-pontos alacsonyabb.

A megyében, a foglalkoztatásból (főleg a 2008. év végén, valamint a 2009. év első hónapjaiban) kiszorultak jelentős része azonban továbbra sem talált állást, nem jutott be a munkaerő-piacra, illetve tartósan nem tudott ott maradni.

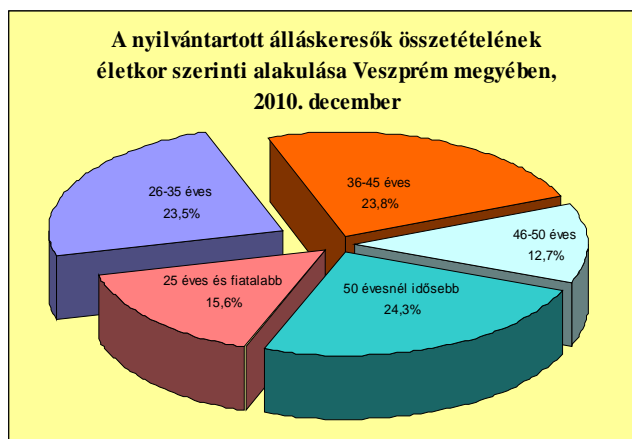
Az érintettek legfeljebb szezonálisan, a Balaton-parton, a mezőgazdaság, erdőgazdálkodás, építőipar területén, illetve a rendelésállományok függvényében, a feldolgozóipar egyes ágazataiban találtak állást.

Továbbá a másodlagos munkaerő-piacon közcélú-, közhasznú foglalkoztatás, valamint közmunkák keretében tudtak időlegesen elhelyezkedni, valamint egyéb támogatott foglalkoztatási formákban adódott számukra munkalehetőség. Így a munkaerő-kínálat – a 2009. évhez képest mutatkozó relatív javulás ellenére – 2010-ben is hónapról hónapra jelentősen meghaladta a keresletet.

A év utolsó hónapjaiban, az idényjelleggel foglalkoztatottak munkaviszonyának megszűnése, illetve a határozott idejű munkaszerződések lejártja, valamint a hagyományos közfoglalkoztatási formák megszűnése következtében fokozódott az állástalanok területi munkaügyi kirendeltségeken történő be-, illetve visszajelentkezése, amely a nyilvántartott álláskeresők számának további növekedését eredményezi.

II/2. A nyilvántartott állás keresők összetételének alakulása Veszprém megyében

Életkorukat tekintve a 2010. év végén a nyilvántartottak 15,6 %-a fiatalabb 25 évesnél, míg 37,0 %-a 45 év feletti (24,3 %-uk idősebb ötven évesnél is). A regisztráltak között legnagyobb számban a legaktívabb (26-45 év közötti: összesen 9,2 ezer fő) korcsoportok képviseltetik magukat, de magas az 50 év felettek száma (4.750 fő) is. Az egy évvel ezelőtti adatokhoz képest a korcsoportok mindegyikében csökkenés jellemző. A fogyás mértéke a nyilvántartott állás keresők életkorának előre haladtával azonban csökken; a 35 évesnél fiatalabbak csaknem ötödével, a 36-45 évesek 13,0 %-kal, míg a 45 évesnél idősebbek 4,1 %-kal vannak kevesebben, mint 2009. decemberének végén.



A megyében, a regisztrált állás keresők *nemek szerinti* megoszlását tekintve, december végén 10.238 fő férfi és 9.274 nő volt állás nélkül (964 fős férfitöbblet). A nyilvántartás szerint, az állástalan férfiak száma az eltelt 12 hónapban 15,2 %-kal, míg a nőké 9,7 %-kal csökkent.

Állománycsoportok szerint, a nyilvántartott állás keresők 84,2 %-a (16.438 fő) fizikai foglalkozású, és számottevő részük szakmunkásként (7,3 ezer fő), valamint betanított munkásként (5,6 ezer fő) vesztette el állását.

Foglalkozás szerint az év végén, a legnagyobb számban segédmunkások, eladók, gyártósori összeszerelők, egyéb örök és hasonló jellegű egyszerű foglalkozásúak, takarítók, irodai adminisztrátorok, felszolgálók, tehergépkocsi-vezetők, kőművesek és lakatosok szerepeltek a kirendeltségi regiszterekben.

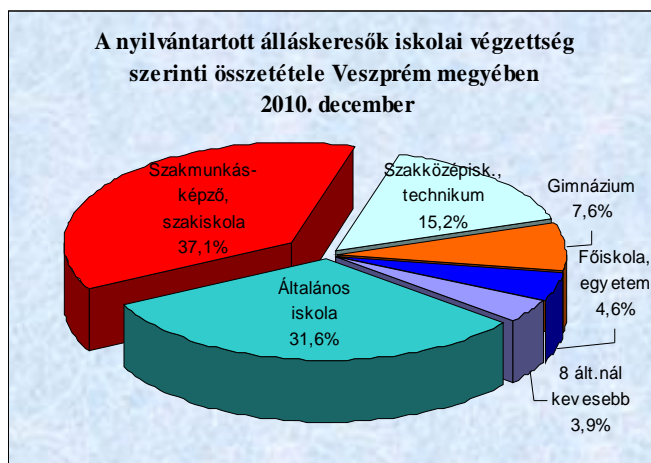
Település szerint a megye munkavállalási korú népességének 61 %-a városokban él, és a nyilvántartott állás keresők 56 %-a is városlakó.

A 2010. év végén, a megye városai közül a legtöbb állástalan (2,3 ezer fő) Veszprém megyei jogú városban szerepelt a regiszterben, de Pápa város nyilvántartott állás keresőinek száma is 1,9 ezer fő volt, Ajkán mintegy 1.400 főt, míg Várpalotán több, mint 1.200 főt tartottak nyilván.

Tapolca város állás keresőinek év végi száma megközelítette a 800, Balatonfüredé pedig a 700 főt. Berhidán félezer főt meghaladó, Sümegen és Devecserben 4-500 fő közötti, Balatonalmádiban pedig csaknem 400 fős értéket ért el a regisztráltak száma.

Zircen 300 fő közeli, Balatonfüzfőn 200 főt kissé meghaladó, Balatonkenesén viszont azt megközelítő volt az állástalanok száma.

Herenden és Badacsonytomajon voltak a legkevesebben (100-150 fő közötti számban) állás nélkül az év végén. Emellett, Veszprém megyében van további 15 olyan, nagyobb lélekszámú település, ahol 100 fő elérő, illetve azt meghaladó volt a nyilvántartott álláskereső létszám a 2010. év végén.

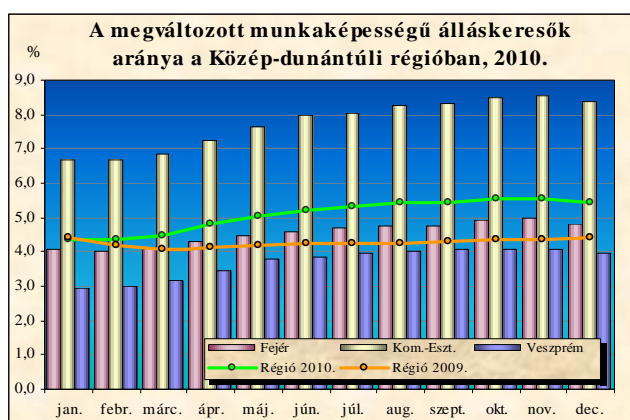


Iskolai végzettségük alapján a Veszprém megyei regisztráltak körében a szakmunkás, illetve szakiskolai bizonyítvánnyal rendelkezők aránya (37 %) a legnagyobb, de magas (35 %) a legfeljebb az általános iskolát befejezők hányada is. A nyilvántartottak 15 %-a szakközépiskolai, technikai végzettségű, 8 % gimnáziumban érettségizett, míg a regisztráltak 5 %-a diplomás. 2009. azonos hónapjához képest a legnagyobb mértékben a szakmunkás-képzőt, illetve szakiskolát végzetek

száma csökkent (1.651 fővel). A szakközépiskolai, technikai bizonyítvánnyal rendelkezők 500 fővel, a maximum alapfokú végzettségűek 471 fővel, a gimnáziumban érettségizettek 167 fővel, a diplomások pedig 37 fővel vannak kevesebben, mint egy évvel ezelőtt.

A regisztráció időtartama szerint a megyei álláskeresők 27,4 %-a (5.349 fő) a tartósan nyilvántartottak (folyamatosan, egy évnél hosszabb ideje elhelyezkedni nem tudók) közé volt az év végén sorolható. A tartósan nyilvántartottak összlétszámon belüli aránya Veszprém megyében az év utolsó hónapjában 1,3 %-ponttal mérséklődött, az egy évvel ezelőttinél viszont 5,4 %-ponttal magasabb. A tartósan nyilvántartott álláskeresők száma 2009. II. félévétől 2010. márciusáig folyamatosan növekedett, majd 6 hónapon keresztül csökkenés volt jellemző, melyet októberben stagnálás, novemberben és decemberben pedig ismét növekedés követett. Az év végi létszám 9,1 %-kal magasabb a 2009. 12. havinál, amikor 4.905 főben realizálódott.

A megváltozott munkaképességűek 2010. évi megyei átlagos száma 727 fő volt, mely a 2009. évi átlagos adatnak az 1,3-szerese. Számuk az év során augusztus hónapban volt a legalacsonyabb (698 fő), és decemberben a legmagasabb (770 fő). A régióon belül minden negyedik megváltozott munkaképességű álláskereső Veszprém megyében szerepelt a nyilvántartásban. A megváltozott munkaképességűeknek, a nyilvántartott állomány egészén belüli átlagos aránya 2010. évben 3,7 %-ot tett ki, mely a 2009. évinél 1,1 %-ponttal magasabb. Megyei részesedésük mindkét társ megyénél rendre alacsonyabb, a régió átlagánál 2010-ben 1,3 %-ponttal, 2009-ben pedig 1,7 %-ponttal volt kisebb.



A nyilvántartott álláskeresők összetétele a részükre megállapítható *ellátások típusa szerint* is átstrukturálódott. Ez a következők szerint alakult a 2010. év végén:

Veszprém megyében az állástalanok 37,9 %-a (7.396 fő) az *NFSZ által megállapított ellátások valamelyikére volt jogosult* (2009. 12. hó: 44,4 %, 9.914 fő).

A Foglalkoztatási Törvény szerinti ellátásokra jogosultságot szerzők 59,1 %-a részére álláskeresési járadékot állapítottak meg a területi kirendeltségek, 40,8 %-uk álláskeresési segélyre, míg 0,1 %-uk egyéb járadék, illetve segély típusú ellátásra tarthatott igényt.

A 2010. decemberi zárónapon nyilvántartásban lévők 24,4 %-a (4.757 fő) *szociális jellegű ellátásban* részesült (4.747 fő rendelkezésre állási támogatást, 10 fő pedig rendszeres szociális segélyt kapott).

Az „Út a munkához” program fő célja az volt, hogy a rendszeres szociális segélyben részesülő, tartósan állás nélküliek fokozottabban vegyenek részt a foglalkoztathatóságukat javító programokban, vagyis, hogy a munkára kész és képes emberek, a szociális ellátás ideje alatt is lehetőleg munkát végezzenek és segély helyett munkabért kapjanak. A programban résztvevő közfoglalkoztatottak a munkavégzés idejére munkabért, munka hiányában pedig úgynevezett rendelkezésre állási támogatást kaptak, aki pedig munkára nem képes, az továbbra is rendszeres szociális segélyre volt jogosult.

A szociális típusú ellátásban részesülő álláskeresők száma 10,7 %-kal magasabb az egy évvel ezelőttinél, míg az Ft. szerinti ellátási formákra jogosultságot szerzők száma a 2009. decemberi záró adatnak csak a ¾-e.

A regisztrált álláskeresők 37,7 %-a (7.359 fő) ugyanakkor nem részesül semmilyen anyagi juttatásban. Az ellátatlan, illetve támogatásra sem jogosult állásnélküliek száma 9,4 %-kal kevesebb, mint az előző év végén.

III. A rövidtávú munkaerő-piaci előrejelzés és konjunktúrakutatás adatszolgáltatóinak köre, jellemzői, a reprezentativitás arányai

2010. őszén Veszprém megyében összesen 272 db gazdasági szervezet (266 versenyszférában működő cég, és 6 közsférabeli intézmény) megkérdezésére került sor.

Ebből 131 db versenyszektorban tevékenykedő vállalkozást a 9 Veszprém megyei foglalkoztatási körzetben működő munkaügyi kirendeltség munkáltató kapcsolattartói, míg a további 135 gazdálkodót, és a 6 (oktatási, egészségügyi és közigazgatási) intézményt –a Magyar Kereskedelmi és Iparkamara Gazdaság- és Vállalkozáskutató Intézetének (továbbiakban: GVI) munkatársai kerestek fel.

A mikro- (1-9 fős) vállalkozások körében a GVI végezte a felmérést, tehát ebben a létszámnagyság kategóriában, az átfedések elkerülése végett a megyei kirendeltségek nem kerestek fel munkáltatót. Ugyanakkor a versenyszférát reprezentáló, 250 főnél nagyobb létszámot foglalkoztatókat, illetve a kifejezetten nagykategóriás, szervezeteket amelyek a térség gazdasági élete, illetve a foglalkoztatottság szempontjából meghatározóak, és hajlandóak is az adatszolgáltatásra, a munkaügyi szervezet mérte fel.

A KSH 2010. III. negyedévi adatait alapul véve; a foglalkoztatottak megyei számának (141,3 ezer fő) ötöde, illetve az alkalmazásban állók (75,6 ezer fő) 37 %-a esetében került sor az adatgyűjtésre.

A KSH legutóbb közzétett adatai alapján a megyében a legtöbben (25,4 ezer fő) ipari cégeknél álltak alkalmazásban, közel 14 ezer fő dolgozik az anyagi szolgáltatások szférájában, de meghaladja a 10 ezer főt az egészségügyben, illetve a szociális ellátás területén alkalmazottak száma is, és az oktatás területén is több, mint nyolcezer főt foglalkoztattak.

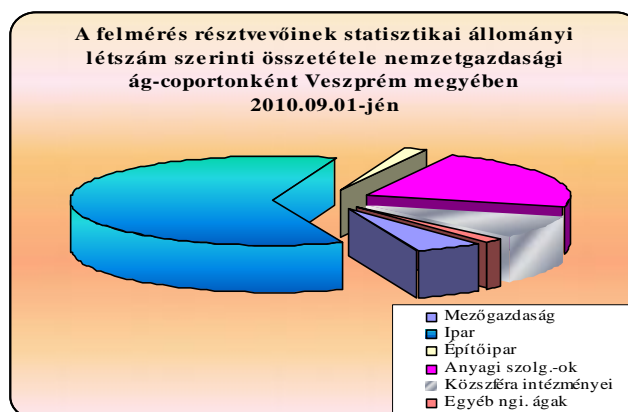
A megkérdezett munkaadók száma és statisztikai állományi létszáma 2010. szeptember 01-jén				
Létszámnagys. kategória	Cégek		Stat.áll.létszám	
	száma(db)	megeo.%	fő	megeo.%
< 9 fő	123	45,2	491	1,8
10-49 fő	60	22,1	1486	5,4
50-249 fő	55	20,2	7020	25,3
250-999 fő	29	10,7	12458	44,9
1000 fős és több	5	1,8	6275	22,6
Összesen	272	100,0	27730	100,0

A felmérésbe bevont munkaadók 45 %-a 9 főt, illetve ennél kisebb létszámot foglalkoztat, 22 %-uk 10-49 fővel működik, ötödük az 50-249 fős létszámnagyság-kategóriába tartozik, míg minden nyolcadik megkérdezett cégnek 250 főnél több alkalmazottja van. Az adatgyűjtés résztvevőinek 2010. augusztus végén 27.730 fő volt az összesített statisztikai állományi létszáma.

A felméréskori statisztikai állományi létszám legtöbbször, a 29 db 250-999 fős létszámnagyságú cégnél állt alkalmazásban, míg minden negyedik munkavállalót az 55 db középkategóriás vállalkozás foglalkoztatta. A reprezentált létszám több, mint ötöde pedig kifejezetten nagykategóriás szervezet munkatársa volt.

Az adatszolgáltatásban résztvevő Veszprém megyei szervezetek 36 %-a az ipari vállalkozásokat reprezentálta, és ebből legnagyobb súllyal a megye kulcs nemzetgazdasági ága, a feldolgozóipar képviseltette magát. Minden hatodik nyilatkozó kereskedelmi cég volt, az építőipari vállalkozások részesedése 13 %-ot ért el, míg a felkeresettek 12,5 %-a, a Balaton-parti idegenforgalom kapcsán ugyancsak meghatározó, szálláshely-szolgáltatás, vendéglátás területéről került ki.

A felmérésben reprezentált létszám meghatározó részét (mintegy 3/5-ét) is az iparban foglalkoztatják. Az ipari cégek létszámának zöme (93 %-a; 15,7 ezer fő) a feldolgozóipar 90 képviselőjének alkalmazottja volt, ezen belül a legtöbben a fémalapanyag-, és a fémfeldolgozási termékek gyártása, továbbá a nem fém ásványi termék (üveg, porcelán, kerámia, beton stb) előállítás, az élelmiszeripar, valamint az elektronikai termékek, és villamos berendezések gyártása területén dolgoztak. Az adatgyűjtésben közreműködő szervezetek összesített létszámának 22 %-a (6,1 ezer fő) pedig az anyagi szolgáltatások szférájában (a kereskedelemben, a vendéglátóiparban, valamint a szállítás területén) állt alkalmazásban, ahonnan összesen 96 munkaadó nyilatkozott.



A mintába bevont építőipari vállalkozások száma is figyelemreméltó (36 db), azonban a szervezeti átalakulások, illetve elaprózódások következtében a nemzetgazdasági ág félezer főt alig meghaladó létszám-reprezentációja meglehetősen alacsony. A mezőgazdaság 11 megyei képviselője 1,5 ezer fős létszámmal van a reprezentatív mintában jelen, míg a közsféra intézményei 2,4 ezer főt képviseltek.

A felmérés összesített megyei létszámadatai szerint tehát 27,7 ezer megyei munkavállaló várható sorsáról rendelkezünk információval.

A létszám 95 %-át teljes munkaidőben alkalmazták, és az érintettek 6,8 %-ának határozott idejű munkaszerződése volt a felmérés időpontjában.

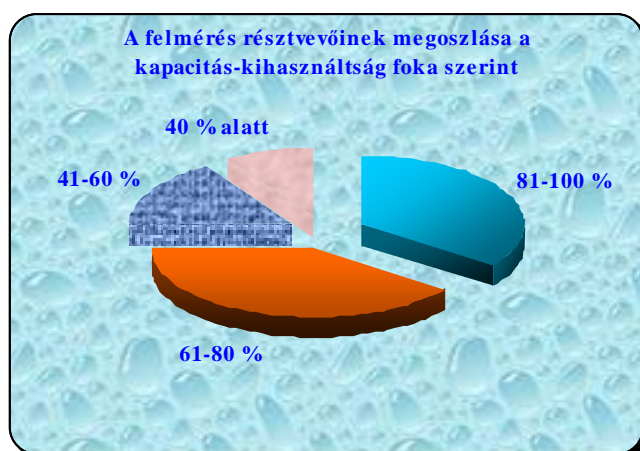
A speciális foglalkoztatási csoportok részesedése a statisztikai állományi létszámhoz viszonyítva, nem meghatározó a felmérés résztvevőinél.

A 272 cégnél összesen 83 fő külföldi állampolgárságú munkavállaló dolgozott, mely az alkalmazásban állók mindössze 0,3 %-át teszi ki. A felmérés reprezentánsai 598 fő nyugdíjas (2,2 %), és 519 fő megváltozott munkaképességűt (1,9 %) is foglalkoztatottak. A legfeljebb havi 60 órát dolgozók száma pedig alig haladta meg a létszám 1 %-át.

A mintába bevont szervezetek negyede (69 cég) nyilatkozott arról, hogy rendelkezik külföldi tulajdonhánnyal, 52 %-uk 76-100 %-ban külföldi tulajdonú volt, 45 %-uk pedig 100 %-os külföldi tulajdonhánnyal rendelkezett. A több, mint $\frac{3}{4}$ -részben külföldi tulajdonú cégek a feldolgozóipar egyes ágazataiban; főleg a járműgyártás, a villamos berendezések gyártása, a fémfeldolgozási termékek előállítás, a számítógép, elektronikai ipar, és a gumi-, műanyagtermék gyártás területén, továbbá a kereskedelemben működnek.

IV. A munkaerő-piaci prognózis-felmérés főbb megállapításai

IV/1. A cégek gazdasági tevékenységének jellemzői, a konjunkturális helyzet alakulása



A válaszadók 35 %-a magas (81-100 %-os) kapacitás-kihasználtsággal működött, míg 40 %-uk átlagos (61-80 % közötti) kihasználtsági fokon tevékenykedett. A nyilatkozók hatoda termelő-, szolgáltató kapacitását csak 41-60 %-os, közel 9 %-uk pedig 40 %-nál is alacsonyabb mértékben volt képes hasznosítani. Míg 2009-ben csak a gazdálkodók $\frac{2}{3}$ -a számolt be 60 %-nál nagyobb mértékű eszközkivhasználtságról, addig 2010-ben $\frac{3}{4}$ -ük nyilatkozott így. Magas kapacitás-kihasználtságot a

legnagyobb arányban a 250 főnél nagyobb létszámmal működő cégek, a legkisebb mértékben pedig a 10 főnél kisebb létszámú mikro-vállalkozások tudtak elérni.

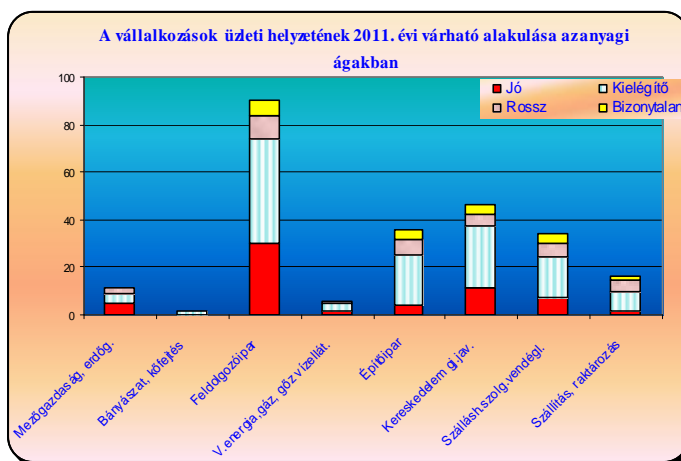
A kihasználatlanság elsődleges okaként a keresletcsökkenést (a nemzetgazdasági ágak mindegyikében ez a domináns ok) jelölték meg a válaszadók.

Főleg (71 %-ban) a belföldi rendelésállományok csökkenése jelentette a legnagyobb problémát, míg az export megrendelések visszaesése csak 7 %-ban volt jellemző (2009. őszén a külpiazi kereslet csökkenése 22 %-ban okozott gondot). Az okok súlya szerint a munkavégzés szezonális jellege került most is a 3. helyre, mely azonban nem éri el a 6 %-ot.

2010. évi üzleti helyzetét a felkeresett cégek 61 %-a kielégítőnek, 21 % pedig jónak ítéli, ugyanakkor a nyilatkozók 15 %-a kedvezőtlen termelési körülményekről számol be, míg 3 % nem válaszolt a kérdésre.

2009-hez képest a rossz üzleti helyzetben lévők jelentős része felzárkózott az elfogadható (6 %-pontos javulás), illetve a kedvező gazdasági körülmények között tevékenykedők (3 %-pontos növekedés) közé.

Az üzleti helyzetre vonatkozó 2011. évi várakozásokat illetően a válaszadók negyede optimista, 52 % stagnálást lát reálisnak, a borúlátók aránya 15 %-ot ér el, ugyanakkor magas (8 %) a bizonytalanok részesedése is. A rossz üzleti helyzetet valószínűsítők aránya nem változott, a kielégítő üzleti helyzetű gazdálkodók kisebb része pedig átpártolt a derűlátók, míg nagyobb hányada a bizonytalanok, illetve válaszolni nem tudók táborába. A



A bányászat kivételével valamennyi nemzetgazdasági ágban van olyan képviselője, aki az üzleti helyzet javulásában bíz. A legtöbben a feldolgozóiparban (főleg a fémfeldolgozási termék, valamint a villamos berendezés gyártása területén), valamint a kereskedelemben, és a szálláshely szolgáltatás szférájában derűlátóak, de az építőipar optimista képviselőinek aránya is megnövekedett 2010-hez képest.

A prognózis-felmérés reprezentánsainak legtöbbször (mintegy 3/5-e) a termékei, illetve szolgáltatásai iránti keresletét a felméréskor közepesnek ítélte, 14 % rendelésállományai szintjét magasnak, 22 % pedig alacsonynak minősítette.

2010. II. félévében 2009. azonos időszakához viszonyítva a termelés, szolgáltatás volumene a mintába bevont szervezetek negyedénél nőtt, 48 %-ánál változatlan maradt, 27 %-ánál pedig mérséklődött.

2011. I. felére vonatkozóan (2010. I. félévéhez viszonyítva) a nyilatkozók 47 %-a szinten tartást remél, 19 %-uk kedvezőtlen változásra számít, ugyanakkor minden negyedik válaszadó optimista termelési, vagy szolgáltatási teljesítményének jövőbeni alakulását illetően, míg 9 % nem nyilatkozott.

A 2010. évre vonatkozó felmérési adatok szerint a nyilatkozók 46 %-a gondolkodott fejlesztésben.

Közülük, a csak korszerűsítő, innovatív fejlesztést végrehajtók aránya 53 %-ot, a kizárólag termelő-, illetve szolgáltató- kapacitást bővítő beruházást üzembe helyezők részesedése pedig 14 %-ot ért el, míg a válaszadók harmada mindkét típusú fejlesztést együttesen irányzott elő.

2011. évre vonatkozóan a mintába bevont szervezetek hasonló arányban (45 %-ban) beszéltek fejlesztési tervekről.

A beruházás megvalósítását előirányzók 42 %-a kapacitásnövelő és innovatív fejlesztést egyaránt prognosztizált, de a többség (46 %) csak korszerűsítésben gondolkodott, a kapacitásbővítő beruházást megvalósítani kívánók részesedése pedig 12 %-ot ért el.

A fejlesztési kedv mindkét időszakban a feldolgozóipari cégek körében és a szálláshely-szolgáltatás, vendéglátás szférájában a legnagyobb.

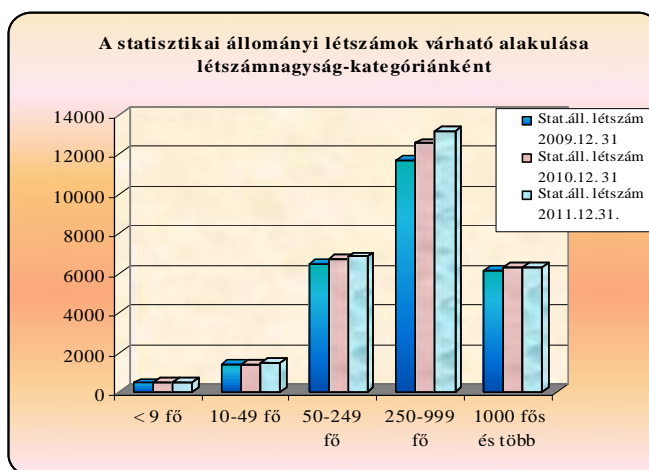
A beruházások volumene 2011. első felében, 2010. azonos időszakához viszonyítva a cégek 23 %-ánál várhatóan növekszik, 44 %-nál változatlan marad, 11 %-nál viszont mérséklődik, minden tizedik válaszadó beruházás nélkül kíván a továbbiakban is tevékenykedni, míg a felmérés időpontjában erről nyilatkozni nem tudók, vagy nem akarók részesedése 12 %-ot ért el.

IV/2. A cégek létszámának változása, és a munkaerő-mozgások alakulása

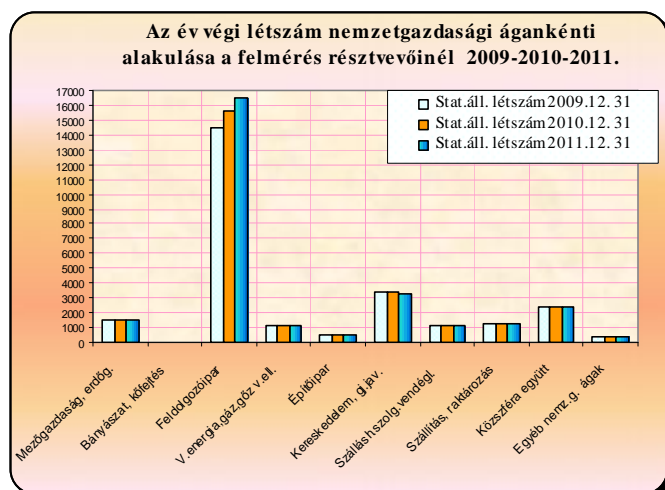
Az adatgyűjtés megyei résztvevőinek 2010. szeptember 1-jei statisztikai állományi létszáma (27.730 fő) 5,8 %-kal magasabb az év eleji induló létszámnál (26.211 fő).

Állománycsoport szerint a felméréskori létszám közel $\frac{3}{4}$ -e fizikai, mintegy negyede pedig szellemi foglalkozású volt. A fizikai állománycsoportba tartozók létszáma 7,5 %-kal, míg a nem fizikaiaké 1,1 %-kal volt magasabb, mint az év elején.

A mintába bevont szervezetek statisztikai állományi létszáma a 2009. évi záró létszámhoz képest, a 2010. év végéig 4,7 %-os növekedést mutat, majd a 2011. év végére további 2,9 %-os emelkedést feltételeznek a válaszadók, amely egyértelműen a gazdasági szakemberek válságból való kilábalásba vetett hitét jelzi. A létszámadatok szerint a 2009. év tűnik a mélypontnak, mivel akkor valamennyi létszám-kategória képviselői létszámvesztéssel számoltak, és a mikro-, és középkategóriás vállalkozásoknál csökkent a legnagyobb mértékben az alkalmazottak száma. Ahhoz képest, 2010-re – összességében - mindegyik létszámnagyság-kategória reprezentánsai pozitív elmozdulást remélnek.



A 2010-es év tekintetében a legnagyobb derűlátás (7,1 %-os létszámnövekedést vetítenek előre) a 250-999 fős létszám-kategória képviselőit jellemzi, legkevésbé pedig a 10-49 fővel működők optimisták (mindössze 0,8 %-kal magasabb létszámot valószínűsítnek). A 2011. évre vonatkozó prognózis szerint a létszámváltozás iránya ugyancsak valamennyi létszám-kategóriában pozitív, az előre jelzett növekedés intenzitása azonban – éppen a 10-49 fővel tevékenykedőket kivéve – mindenütt kisebb, a 2010. év egészére vonatkozóan.



A 2010. év végére becsült statisztikai állományi létszám az előrejelzés szerint a feldolgozóiparban az átlagosnál nagyobb mértékben nő, de az építőipari, és a mezőgazdasági cégeknél, valamint a szálláshely szolgáltatás, vendéglátás területén is 2,5-3,7 % közötti az emelkedés nagyságrendje, az év eleji induló létszámhoz képest. A többi nemzetgazdasági ágat ugyanakkor stagnálás, illetve némi létszámvesztés jellemzi. A 2011-re tervezett létszámmozgások alapján a mezőgaz-

daság, a bányászat, valamint az energiaipar képviselői a létszám stagnálását vetítik előre. A feldolgozóipar, az építőipar, valamint a szálláshely szolgáltatás reprezentánsai összességében nagyobb létszámmal kívánják termelési, szolgáltatási feladataikat megoldani, mint 2010-ben. A kereskedelemben, és a szállítási szférában a valószínűsített létszámmozgások negatív egyenleggel zárulnak, miszerint a 2011. év végére prognosztizált létszám, kisebb lesz az előző évinél.

A 2010. év tekintetében, összességében a felmérés reprezentánsainak 57 %-a vélte úgy, hogy termelési, szolgáltatási feladatait változatlan létszámmal oldja meg, 27 %-a létszámának növelését tervezte, míg minden hatodik válaszadó létszámcsökkenéssel számolt.

2010. évre vonatkozóan az adatgyűjtés résztvevőinek zöme (54 %-a), éves szinten vetített előre valamilyen létszámmozgást, többségük (4/5-ük) létszámfelvételen és létszámleadásban egyaránt gondolkodott.

A 2010. év végéig előirányzott létszámmozgások 1,2 ezer fős pozitív egyenleggel zárultak az év eleji induló létszámhoz képest, amely a mintába bevont szervezeteknél összességében 5,2 ezer fős létszámfelvételt, és 4,0 ezer fős létszám-kiáramlást jelent.

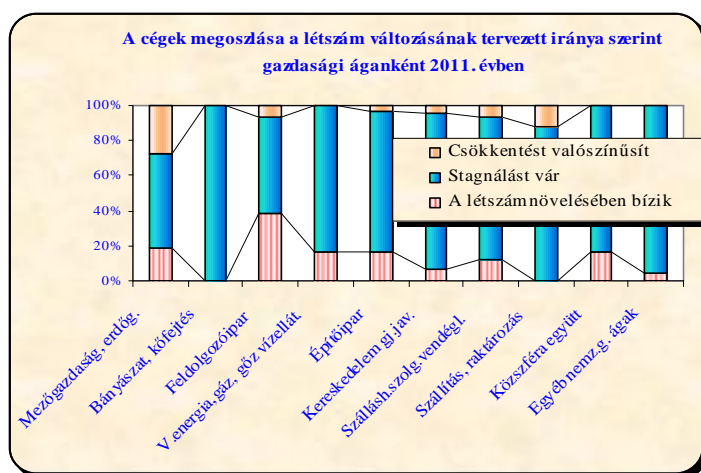
A legnagyobb mértékű létszámfelvétel, illetve létszámkiáramlás a 2010. év során a 250-999 fővel működőket érintette, de ezer főnél nagyobb létszámmozgások szerepeltek a középkategóriás cégek előrejelzéseiben is.

2010-ben a felmérés reprezentánsai közel 9/10-ed részben fizikai foglalkozásúak jelentkezését várták.

A felmérés szerint, a fizikai foglalkozásúak körében a szakképzetlen munkavállalók *elhelyezkedési esélyei* voltak az év során nagyobbak. A szellemi állománycsoportban viszont a közép-, és a felsőfokú végzettségűek kereslete hasonló szintű volt.

2010-ben a munkaviszony megszűnésekben 87 %-ban a fizikai, 13 %-ban pedig a szellemi foglalkozásúak voltak érintettek.

A fizikai állománycsoportban nagyobb számban terveztek szakképzettség nélküliektől megválni, míg a nem fizikaiak esetében a középfokú végzettségűek munkahelye volt nagyobb veszélyben.



A 2011. évre vonatkozó előrejelzések szerint, a válaszadók közel 3/4-e létszámának szinten tartását látja reálisnak, létszámának bővítésében csak minden ötödik nyilatkozó bízik, de a létszámcsökkentést valószínűsítők köre is lényegesen szűkebb; mintegy 5 %-uk kényszerül csak kisebb létszámmal tevékenykedni. A legtöbben, a nemzetgazdasági ágak mindegyikében a létszám szinten tartásában reménykednek. A bányászat, valamint a szállítási szféra kivételével, valamennyi nemzetgazdasági ágban van optimista, azaz létszámának növelését valószínűsítő képviselője.

A felmérés résztvevői által, 2011. év végéig tervezett létszámmozgások közel 800 fős pozitív egyenleggel zárulnak az év eleji (becsült) induló létszámhoz képest, amely a mintába bevont szervezeteknél összességében 2,9 ezer fős létszámfelvételt, és 2,1 ezer fős létszám-kiáramlást jelent.

2011-re a nyilatkozók harmada tervezett létszámmozgást, és az érintettek több, mint fele beáramlást, és kiáramlást egyaránt jelzett.

A 2011. évi felvételi szándékok 92 %-ban fizikai foglalkozásúakra, 8 %-ban pedig szellemi állománycsoportba tartozókra irányulnak.

A fizikaiakon belül a szakképzetlenek iránti kereslet (2/3-os arányú) továbbra is meghatározó, a szellemi foglalkozásúak esetében viszont még kiegyenlítettebb a középiskolai bizonyítvánnyal rendelkezők, és a diplomások kereslete.

A 2011. évben - az adatgyűjtés összegzése szerint - lényegesen kisebb létszámmozgásra kerül sor, mint 2010-ben.

A megkérdezettek - az adatfelvétel során elhangzottak alapján - jelentős elbocsátásokra nem készültek, a rendelésállományok ingadozása, illetve a szezonális hullámváltozások következtében inkább egyéb létszámleadások, illetve létszámfelvételek várhatóak az év során.

A felmérés időpontját követő egy éven belül (2011. szeptember 1-jére), valamelyest (1,7 %-kal) kisebb létszámot prognosztizálnak a válaszadók, a felmérés kori tényadatnál.

A megye munkaerő-piacán a változó pozíciójú foglalkozások köre növekvő tendenciát mutat. A változó pozíciójú szakmák nemcsak a Balaton-parti idegenforgalmi idénnyel összefüggésben, hanem egyes feldolgozóipari (megrendelés-függő), valamint mezőgazdasági és építőipari (évszak-függő) foglalkozások tekintetében is megjelennek. Arra is van számos példa, hogy egy adott szakma az egyik körzetben túltelített, míg a megye egy fölrajzilag távolabbi térségében éppen mutatkozik rá kereslet.

A felmérés szerint, a megyében jellemző túltelített, valamint keresett, illetve változó pozíciójú foglalkozások jegyzékét az 1. sz. melléklet tartalmazza.

A 2011. év tekintetében a válaszadók többsége, a 2010-ben elért termelési eredmények, és foglalkoztatott létszámok szinten tartását látja reálisnak. Ugyanakkor a gazdasági szakemberek egy részénél, az óvatos derűlátás jelei is megmutatkoznak.

Bízva a piaci pozíciók stabilizálása, illetve javítása érdekében tett erőfeszítéseik eredményességében a foglalkoztatási szándékok további, kismértékű (2,9 %-os) bővülését vetítik előre.

A létszámleadások többsége - mindkét időszakban - a feldolgozóipari ágazatokat érinti (nagyobb számban a közúti járműgyártás, a bőripar, valamint az élelmiszeripar területét), de a létszámfelvételekre ugyancsak ezen feldolgozóipari cégeknél került sor legnagyobb számban.

A kereskedelmi, valamint a szálláshely-szolgáltatás vendéglátás szférájában működő vállalkozások létszámmozgásai ugyancsak meghatározóak.

A bányászat és a szállítási szféra kivételével, az anyagi ágak mindegyikének van olyan képviselője, aki bízik abban, hogy 2011-ben valamelyest kedvezőbb gazdasági körülmények között tevékenykedhet, mint 2010-ben.

Az optimisták aránya a közúti járműgyártás területén kiugróan magas, mindamelllett, hogy általában visszafogott várakozással tekintenek a gazdasági szakemberek a 2011. év elé (17 %-kal kibővült a szinten tartást reálisnak látók köre).

A felmérés résztvevőinek mindössze 7 %-a nyilatkozott úgy, hogy a tartósan betöltetlen álláshellyel rendelkezik, és náluk szám szerint, összesen 55 fő hiányzik hosszabb ideje.

A tartósan üres munkahelyek 18 %-át szakképzetlen fizikai foglalkozásúakkal szeretnék betölteni, a munkahelyek 40 %-ára szakmával rendelkezőket várnak, a betöltésre váró álláshelyek 38 %-án diplomásokat foglalkoztatnának, a fennmaradó 4 %, szellemi foglalkozású esetében pedig elég volna a középfokú végzettség.

A tartósan hiányzó munkaerő problémája elsősorban a feldolgozóipar egyes ágazataiban (főleg szabók, varrónők, mérnökök, informatikusok vonatkozásában), valamint az egészségügyben (szakorvosok tekintetében) mutatkozott.

A munkaerőigény-kielégítési lehetőségek közül, 3 három meghatározó forrás jellemző az adatszolgáltató cégek körében. Az érintettek többsége (harmada) hirdetés útján, közel negyede informális csatornákon keresztül, míg minden ötödik munkaadó az NFSZ területi kirendeltségei segítségével keresi a megfelelő munkatársakat.

IV/3. A pályakezdők foglalkoztatása

A pályakezdő fiatalok az álláskeresők speciális rétegét képezik. A pályakezdők heterogenitásából adódóan a velük való foglalkozás is meglehetősen összetett feladat, és csak személyre szabottan valósítható meg.

Ha a fiatalok álláskeresésének időtartama ugyanis hosszan elhúzódik, az a munkához való viszonyukat, az egész életútjukat is befolyásolhatja. A pályaválasztás problémája nagy terhet és felelősséget ró a fiatalokra, a családokra. Ezért a munkaügyi szervezet nem csak a pályakezdők munkába állását, hanem pálya- és szakmaválasztását is igyekszik évek óta – állásbörzék, pályaválasztási napok szervezésével, kiadványokkal, iskolai tájékoztatókkal, stb. – segíteni.

A fiatalok pálya-, illetve szakmaválasztását, továbbá foglalkoztatását elősegítendő, a munkaügyi szervezet 2010-ben is, több helyszínen (a megyében Veszprémben és Pápán) szervezett pályaválasztási kiállítást.

A válság a pályakezdők munkaerő-piacra történő bejutását, illetve munkaerő-piacon maradását is nehezítette, így a fiatalok is tovább maradtak a regisztrációban (a korábbi években jellemzően, a pályakezdők állománya lényegesen gyorsabban cserélődött, mint a munkaviszonyt veszített nem pályakezdőké).

A több, mint 12 hónapja, folyamatosan nyilvántartott fiatalok aránya 2009. augusztusában 10 % fölé emelkedett, majd 2010. júliusáig folyamatosan nőtt, az ezt követő 3 hónap adata mérséklődést mutatott, az utóbbi 2 hónapban viszont ismét növekedés jellemző (2010. decemberének végén: 17,5 %-ot ért el).

A megye 9 kirendeltségén nyilvántartott pályakezdő álláskeresők száma a 2009. és a 2010. év során - a válság miatt – mindvégig magas volt. 2009. évben számuk hónapokon át megközelítette 2 ezer főt, de átlagban 1,6 ezer fő körül realizálódott. 2010-ben viszont, február hónapban volt a legmagasabb (1.712 fő), és júniusban a legalacsonyabb (1.314 fő), a korábbi években azonban, általában csak 700 és 1.300 fő között mozgott.

2010-ben, márciustól júniusig a regisztrált pályakezdők száma is csökkenő tendenciájú volt, azonban a júniusi tanév befejeződést követően, júliustól már - a korábbi évek gyakorlatának megfelelően - megkezdődött a fiatalok kirendeltségeken történő fokozott jelentkezése, az utóbbi 3 hónapban azonban - főleg munkaerő-piaci képzésbe kapcsolódás miatt - mérséklődés jellemző.

Veszprém megye középfokú oktatási intézményeiben 2010-ben 5.102 fő végzett, 12,6 %-kal többen, mint 2009. évben. A munkaügyi szervezet, körükben végzett felmérése alapján, minden második középiskolai tanulmányait befejező (2.539 fő) továbbtanulás tervezett.

A vonatkozó adatgyűjtés szerint, 1.733 fő munkaerőpiacon történő megjelenésére lehetett számítani. Az erről nyilatkozók ötödének biztos munkahelye, negyedének munkahelyre vonatkozó ígérete volt a felmérés időpontjában, a többiek viszont – reális továbbtanulási szándék, és álláslehetőség hiányában - nem tudták, hogyan alakul a további sorsuk.

Ők, valamint a felsőoktatási intézményekbe felvételre nem kerülők, illetve az oktatási rendszerből valamilyen oknál fogva, év közben lemorzsolódók fokozottan várták (várják) az NFSZ segítségét, szakmai képesítéshez, nyelvtudáshoz, informatikai ismeretekhez jutás, valamint piacképesebb szakma megszerzése, illetve elhelyezkedési lehetőség reményében.

A regisztrációban szereplő fiatal álláskeresők *iskolai végzettség* szerinti megoszlása eltér a teljes nyilvántartott állományétól. A pályakezdők 30 %-ának szakközépiskolai bizonyítványa, illetve technikus oklevele van, 29 %-uk legfeljebb nyolc általánossal rendelkezik, 21 % szakmunkás végzettségű, a nyilvántartottak 12 %-a gimnáziumban érettségizett, míg a pályakezdő álláskeresők 8 %-a diplomás.

Az NFSZ-nél jelentkező fiatalok egyfelől szakképzetlenek, vagy éppen kevésbé konvertálható szakmával rendelkeznek, így pályaeorientációra, vagy pályakorrekcióra, illetve átképzésre szorulnak.

Másik részük korszerű ismeretekkel, a piacon keresett szakmával rendelkezik ugyan, de nincs gyakorlata, és esetleg nem ismeri az álláskeresési technikákat sem, ezért kér segítséget a kirendeltségeken.

A TÁMOP keretében, a Regionális Képző Központ, illetve a munkaügyi központ szervezésében számos tanfolyami képzés is elindult, amelybe fiatalok is bekapcsolódtak. Körükben, időről időre a nyelvtanfolyamok, és a számítástechnikai kurzusok a legnépszerűbbek.

A rövidtávú munkaerő-piaci előrejelzés és konjunktúrakutatás kérdőíve szerint pályakezdőnek az minősül, aki 2 évnél nem régebben fejezte be tanulmányait iskolarendszerű képzés keretében.

A pályakezdők alkalmazásában rejlő előnyök és hátrányok tekintetében a munkaadók előnyként jelölik meg a részükre adható alacsonyabb munkabért, a fiatalok rugalmasságát, alakíthatóságát, a friss elméleti szakmai ismereteket, valamint a nyelvtudást.

Hátrányként pedig a szakmai gyakorlat, tapasztalat hiányát, a rutintalanságot, a gyenge szakismeretet, helyenként a felkészületlenséget, az alacsony motiváltságot, valamint a betanítási időt említik.

A mintába bevont szervezetek közül, *a 2010. év során* 138 cég összesen 412 fő pályakezdőt alkalmazott. Ebből 46 cég jelezte a felmérés alkalmával, hogy vett fel, illetve az év hátralévő részében kíván felvenni pályakezdő fiatalot.

A 2010. év során jelentkező kereslet összesen 210 fő fiatal munkavállalót érintett, amely 1,4-szerese a 2010. évre vonatkozóan 2009. év végén előre jelzettnek.

A prognózis szerint, a 2011. évben 86 válaszadónál összesen 348 fő fiatal tud várhatóan dolgozni. Ebből a 2011. év során 22 szervezetnél, összesen 202 fő pályakezdő számíthat felvételre. A pályakezdők iránt érdeklődő cégek száma ugyan lényegesen kisebb, az előző évinél, azonban a felvenni kívánt létszám nagyságrendje megközelíti azt.

A 2011-ben foglalkoztatott, illetve foglalkoztatásba kerülő fiatalok 4/5-e fizikai foglalkozású, közülük is főleg (63 %-ban) a szakképzetlenek számára nyílik munkalehetőség. Minden ötödik munkahelyen szellemi állománycsoportba tartozókat várnak, nagyrészt (70 %-ban) diplomásokat.

Számottevőbb kereslet 2010-ben, és 2011-ben egyaránt a feldolgozóipar (különösen a közúti jármű gyártása területén várják fiatalok jelentkezését), valamint a szálláshely-szolgáltatás, vendéglátás munkáltatói részéről mutatkozik.

Nagyobb számban, és több térségben alkalmaznak, illetve látnának szívesen gyártósori összeszerelőket, feldolgozóipari gépkezelőket, egyéb gyártósor mellett dolgozókat, eladókat, szoftverfejlesztőket, informatikusokat stb.

A turisztikai idényben pedig a fiatalok köréből is fokozottan várják munkaadók a felszolgálókat, szakácsokat, szállodai portásokat, recepciósokat, valamint konyhai kiegészítőket stb. (Az előrejelzés foglalkozásonkénti részletezését a 2. sz. melléklet tartalmazza.)

2010. évben a megkérdezett szervezetek 24 %-ánál alkalmaztak *START* kártyával rendelkező fiatalot, szám szerint 241 főt.

Elsősorban a feldolgozóipari cégek (meghatározó a nemzetgazdasági ágon belül a közúti jármű-, valamint fémfeldolgozási termék gyártás kereslete), de a kereskedelmi, valamint a szálláshely-szolgáltatás területén működő vállalkozások is nagyobb számban éltek ezzel a lehetőséggel.

Főleg informatikusokat, mérnököket, gyártósori összeszerelőket, feldolgozóipari gépkezelőket, felszolgálókat, bolti pénztárosokat, eladókat stb. foglalkoztatnak ennek keretében.

2011-re vonatkozóan a *START* kártyával rendelkező foglalkoztatottak számának bővítését mindössze 16 cég tervezi a válaszadók köréből, főleg a feldolgozóipar egyes ágazataiban.

IV/4. Egyéb foglalkoztatási jellemzők az adatgyűjtés résztvevőinél

A speciális foglalkoztatási csoportok, illetve az atipikus foglalkoztatási formák részesedése a felmérésben résztvevők statisztikai állományi létszámához viszonyítva nem meghatározó.

Az adatszolgáltatók körében alkalmazott *külföldi állampolgárságú munkavállalók* száma nem éri el a 100 főt; mely a cégek összesített statisztikai állományi létszámának mindössze 0,3 %-át teszi ki.

A külföldiek 9/10-e EU tagállamokból érkezett, és többségük középkategóriás munkáltatóknál állt alkalmazásban.

Több, mint 3/5-ük a feldolgozóipar egyes ágazataiban, minden hatodik munkavállaló pedig az egészségügyben került foglalkoztatásra. A prognózis résztvevőinél alkalmazott külföldiek csaknem 57 %-a román állampolgár.

A legnagyobb számban szakápolók, szakorvosok, mérnökök, üveggyártók, felszolgálók, konyhai kisegítők, eladók, illetve a külföldi tulajdonú cégek esetében, vezető beosztásúak alkalmazására kerül sor az adatszolgáltatónál.

2010. évben a prognózis felmérés résztvevőinek 6 %-a foglalkoztatott *alkalmi munkavállalói könyvvél rendelkező, illetve 2010. április 1-jétől egyszerűsített foglalkoztatás keretében munkavállalókat.*

A 2011. évre vonatkozó *előrejelzés alapján* csak az érintett cégek 4,5 %-a jelezte, hogy élni kíván ezzel az atipikus foglalkoztatási lehetőséggel.

2010. évben 128 fő, 2011-ben pedig 121 fő tud így a foglalkoztatók tervei szerint munkát vállalni.

A 2010-es évben foglalkoztatott létszám $\frac{3}{4}$ -e, míg a 2011-re prognosztizált $\frac{2}{3}$ -a, a 250-999 fős létszám-nagyságú szervezet alkalmazottja lesz.

A létszám többsége (70 %-a) a mezőgazdaságban, míg minden hatodik munkavállaló a szálláshely-szolgáltatás, vendéglátás területén tudott, illetve tud ebben a rugalmas foglalkoztatási formában elhelyezkedni.

Az érintett munkaadóknál foglalkoztatott *megváltozott munkaképességű munkavállalók* (mintegy félezer fő) létszáma nem éri el a statisztikai állományi létszám 2 %-át sem.

A mintába bevont szervezeteknél *a teljes munkaidőben foglalkoztatottak részesedése (95 %) 2009-hez képest 5 %-ponttal* növekedett. A válság miatt, ugyanis a 2009. évi felmérés időpontjában, több gazdálkodónál jellemző volt a csökkentett munkaidőben (4 napos munkahét, kevesebb műszak) történő foglalkoztatás.

A dolgozók *alig több, mint 1 %-át foglalkoztatták* a nyilatkozó szervezetek *legfeljebb havi 60 órában.*

A felmérés szerint, *mindössze az összlétszám 7 %-a került határozott idejű munkaszerződéssel alkalmazásra.*

A nyugdíj utáni továbbfoglalkoztatás - az adatgyűjtés tapasztalatai szerint - *a cégek többségénél egyre inkább nem jellemző.* A foglalkoztatott nyugdíjasok száma alig haladja meg a statisztikai állományi létszám 2 %-át.

A statisztikai állományi létszámba nem tartozó kölcsönvett munkavállalók létszáma 2010-ben mintegy 800 fő volt a felmérés időpontjában. A válság következtében, 2009-ben, ennél lényegesen kisebb (300 főt alig meghaladó) volt az adatgyűjtésben közreműködőknél a kölcsönvett munkaerő száma.

A kölcsönvett munkavállalók a 18, nagyrészt feldolgozóipari cégnél végeztek munkát; főleg a járműipar, a fémalapanyag, és fémfeldolgozási termék gyártás, valamint az elektronikai ipar területén.

Kölcsönvett munkavállalókat időről időre jellemzően, leginkább a feldolgozóipari vállalkozások foglalkoztatnak, megrendeléseik függvényében, de a munkavállalók többnyire a munkaerő-kölcsönző cégeknél állnak, határozott idejű munkaszerződéssel alkalmazásban.

A 2011. évi foglalkoztatási szándékokat illetően, a nyilatkozó cégek 7 %-a vélekedett úgy, hogy fog alkalmazni továbbra is, időszakosan kölcsönvett munkavállalókat.

Az előrejelzés szerint közel 650 fő számíthat felvételre, főleg a közúti járműgyártás, a fémfeldolgozási termék, valamint a számítógép elektronikai termék gyártása területén.

2011-re kizárólag feldolgozóipari vállalkozások jelezték foglalkoztatási szándékukat. Az 50 főnél kisebb létszámmal működők körében egyáltalán nem jellemző a kölcsönzött munkavállalók foglalkoztatása.

V. A felmérés megállapításainak összefoglalása

Az adatgyűjtés tapasztalatait összegezve, megállapítható, hogy amíg 2009-ben a felkeresett cégek gazdasági helyzetét, reálfolyamataik alakulását – a válság következtében - a megye valamennyi térségében jelentős visszaesés jellemezte, addig *2010-ben már mindenütt megmutatkoztak a pozitív elmozdulás jelei.*

2010-ben a gazdálkodók $\frac{3}{4}$ -e 60 %-nál nagyobb kapacitás-kihasználtsággal működött, míg 2009-ben csak a válaszadók $\frac{2}{3}$ -a nyilatkozott így.

2010-ben, az egy évvel korábban még rossz üzleti helyzetben lévők tizede felzárkózott az elfogadható (61 %), illetve a kedvező körülmények között működők (21 %) közé.

A 2011. évre vonatkozó előrejelzés szerint az erről nyilatkozók több, mint fele kielégítő üzleti helyzetet valószínűsített, a válaszadók negyede javulásra számít, miközben a borúlátók aránya (15 %) azonos a 2010-ben is rossz üzleti helyzetben lévők részesedésével.

A felmérés időpontjában, a termékei, illetve szolgáltatásai iránti keresletet a válaszadók meghatározó része közepesnek ítélte, 14 % jónak, 22 % pedig alacsonynak minősítette rendelésállományai szintjét.

A 2011. I. félévére vonatkozó prognózis szerint, a termelés, vagy szolgáltatás volumene tekintetében minden negyedik válaszadó javulásra számít, míg a kedvezőtlen változást előrejelzők aránya nem éri el a 20 %-ot.

2010-ben, a prognózis-felmérésbe bevont megyei szervezetek - a szezonális ingadozás mellett - összességében 4,7 %-kal nagyobb humán erőforrással kívánták termelési, szolgáltatási feladataikat megoldani, mint 2009-ben.

A 2010. év tekintetében a felmérés reprezentánsainak jelentős hányada (57 %-a) vélte úgy, hogy termelési, szolgáltatási feladatait változatlan létszámmal oldja meg, mintegy negyede létszámának növelését tervezte, míg minden hatodik válaszadó számolt csak létszámának csökkenésével (2009-ben a nyilatkozók 45 %-a).

A 2010. év végére becsült statisztikai állományi létszám az előrejelzés szerint a feldolgozóiparban az átlagosnál nagyobb mértékben nő, de a mezőgazdasági, és az építőipari cégek, valamint a szálláshely szolgáltatás, vendéglátás területén működő vállalkozások létszáma is emelkedik, az év eleji induló létszámhoz képest. A többi nemzetgazdasági ágat ugyanakkor stagnálás, illetve némi létszámvesztés jellemzi.

A válaszadók többsége 2011-ben is, legfeljebb a 2010-ben elért termelési eredmények, illetve foglalkoztatott létszámok szinten tartását látja reálisnak. Ugyanakkor a gazdasági szakemberek egy része már hangot ad a válságból való kilábalásba vetett hitének, és az óvatos derűlátás jelei is megmutatkoznak.

Bízva a piaci pozíciók stabilizálása, illetve javítása érdekében tett erőfeszítéseik eredményességében a foglalkoztatási szándékok további, kismértékű (2,9 %-os) bővülését vetítik előre.

A 2011-re vonatkozó előrejelzés szerint, a válaszadók közel $\frac{3}{4}$ -e létszámának szinten tartását látja reálisnak, minden ötödik nyilatkozó bízik abban, hogy létszámát bővíteni tudja, míg a létszám csökkentésére kényszerülők aránya 5 %-ra apadt.

A megkérdezettek jelentős elbocsátásokra nem készülnek, a rendelésállományok ingadozása, illetve a szezonális hullámváltozás következtében inkább egyéb, kisebb volumenű létszámleadások, illetve létszámfelvételek várhatóak.

A 2011-re tervezett létszámmozgások alapján a mezőgazdaság, a bányászat, valamint az energiaipar képviselői a létszám stagnálását vetítik előre.

A feldolgozóipar, az építőipar, valamint a szálláshely szolgáltatás reprezentánsai összességében nagyobb létszámmal kívánják termelési, szolgáltatási feladataikat megoldani, mint 2010-ben.

A kereskedelemben, és a szállítási szférában a valószínűsített létszámmozgások negatív egyenleggel zárulnak, miszerint a 2011. év végére prognosztizált létszám, valamelyest kisebb lesz az előző évinél.

A gazdálkodó szervezetek jelenlegi rendelésállományaik, illetve kapacitás-kihasználtságuk, ismeretében a termékeik, illetve szolgáltatásaik iránti kereslet, valamint üzleti helyzetük jövőbeni alakulásáról, illetve alkalmazottaik várható létszámáról – a piaci körülmények továbbra is fennálló, számos bizonytalansága ellenére – összességében tehát lényegesen derűlátóbban nyilatkoztak, mint 2009. őszén.

A cégek meghatározó hányada azonban a 2011. év elején is visszafogott várakozással tekint, mivel többségük mind a reálfolyamatokra, mind a létszám-változásokra vonatkozó kérdések tekintetében stagnálást vetített előre. A 2009. évi mélypont után, valamelyest csökkent a gazdasági környezet bizonytalan alakulására hivatkozva a válaszolni nem tudók köre, ugyanakkor a cégek egy részénél az optimizmus jelei is megmutatkoznak.

2011-ben - a foglalkoztatás átmeneti, szezonális bővülésén túl – a megye munkaerő-piacán további, kismértékű javulásra lehet számítani.

A gazdasági válság következtében még mindig jelentős munkanélküliség kezelése érdekében nagy szerep jut az uniós programok, valamint az egyéb foglalkoztatást elősegítő központi és helyi programok, pályázatok nyújtotta támogatási lehetőségeknek.

Az Új Széchenyi Terv kiemelt területként kezeli a foglalkoztatás növelését. A munkahelyek megőrzése mellett ugyanis, elengedhetetlen a foglalkoztatás, új munkahelyek létrehozása útján történő bővítése.

A Gazdasági Operatív Program (GOP), a Társadalmi Megújulás Operatív Program (TÁMOP), valamint a Környezeti Energia Operatív Program (KEOP) keretében többféle pályázati lehetőség nyílik a vállalkozások számára, ezen keresztül a gazdaság élénkítésére.

Előtérbe kerül a kis-, és középvállalkozások fejlődésének segítése, fejlesztéseik ösztönzése. A magasabb foglalkoztatás elérése érdekében nagy hangsúlyt kap a munkavállalási korúak anyagi motiválása, annak érdekében, hogy inaktivitás helyett inkább dolgozzanak.

Fontos feladat a munkaerő-kínálat, és kereslet közelítésének elősegítése, szerkezeti különbségeinek javítása, az álláskereső - a gazdaság igényeihez igazított - képzésekkel történő konvertálhatóbbá tétele, a hátrányos helyzetű rétegek számára közfoglalkoztatási lehetőségek biztosítása.

Veszprém, 2011. január 31.

MELLÉKLETEK

Szakma-pozíciós tábla
Veszprém megye

A legjellemzőbb romló pozíciójú foglalkozások, a 2011. év végéig tervezett létszám-kiáramlás alapján	A legjellemzőbb keresett foglalkozások, szakmák a 2011. év végéig tervezett létszám-felvételek alapján
a 2010. őszi rövidtávú munkaerő-piaci előrejelzés szerint	
(az egyes létszám-nagyság csoportokon belül csökkenő sorrendben)	(az egyes létszám-nagyság csoportokon belül csökkenő sorrendben)
100 fő és több	100 fő és több
Gyártósori összeszerelő*	Gyártósori összeszerelő*
Eladó*	Eladó*
Egyéb segédmunkások (pl. alkalmi munkás)*	Egyéb segédmunkások (pl. alkalmi munkás)*
Szobalány*	Felhasználó, vendéglátó-ipari eladó*
	Szobalány*
50 - 99 fő között	50 - 99 fő között
Felhasználó, vendéglátó-ipari eladó*	Egyéb feldolgozóipari gépek kezelői, gyártósori összeszerelők*
Targoncavezető*	Egyéb könnyűipari gépkezelők, gyártósor mellett dolgozók*
Kézi anyagmozgató, csomagoló*	Targoncavezető*
	Raktárkezelő*
20 - 49 fő között	20 - 49 fő között
Szakács*	Szabó, varrónő, modellkészítő*
Egyéb feldolgozóipari gépek kezelői, gyártósori összeszerelők*	Műanyag-feldolgozó*
Raktárkezelő*	Fémmezmunkáló gépkezelő
Konyhai kisegítő*	Szakács*
Szabó, varrónő, modellkészítő*	Lakatos*
Műanyag-feldolgozó*	Védőgáz hegesztő
	Konyhai kisegítő*
	Gyengeáramú villamosmérnök
	Sütő-, térsztaipari munkás, pék*
	Szoftverfejlesztő, informatikus
10 - 19 fő között	10 - 19 fő között
Autóbusz vezető*	lakás-, és intézménytakarító*
Sütő-, térsztaipari munkás, pék*	Kézi anyagmozgató, csomagoló*
Egyéb kereskedelmi, áruforgalmi, értékesítési ügyintézők	Anyaggazdálkodó, anyagbeszerző
Hegesztő, lángvágó	Autóbusz vezető*
Egyéb könnyűipari gépkezelők, gyártósor mellett dolgozók*	Egyéb gépek, berendezések szerelői, javítói
Lakatos*	Üveggyártó
lakás-, és intézménytakarító*	Egyéb fémmezmunkálók, -felületkezelők
Belföldi tehergépkocsi-vezető	Húsfeldolgozó (hentes, mészáros)*
	Papíripari gépkezelő
	Fonó*
	Tehergépkocsi-vezető + TIR vizsga
1 - 9 fő között	1 - 9 fő között
Fonó*	Kőműves
Papíripari gépkezelő	Bolti pénztáros*
Park-, és kertépítő, gondozó*	Gépészmérnök
Húsfeldolgozó (hentes, mészáros)*	Park-, és kertépítő, gondozó*
Egyéb textilipari foglalkozások	Kárpitos
Egyéb gépek, berendezések szerelői, javítói	Forgácsoló
Egyéb fémmezmunkálók, -felületkezelők	Villanyszerelő
Bolti pénztáros*	Környezetvédelmi mérnök
Számítástechnikai adminisztratív jellegű foglalkozások	Baromfitartó-, és tenyésztő*
Baromfitartó-, és tenyésztő*	Ács-állványozó
Jegypénztáros	Bútorasztalos

*Változó pozíciójú foglalkozások a rendelésállományok alakulása, illetve a szezonális függvényében

**Szakma-pozíciós tábla pályakezdőkre
Veszprém megye**

A legjellemzőbb foglalkozások, amelyeknél pályakezdők alkalmazását tervezik 2011. év végéig a 2010. őszi rövidtávú munkaerő-piaci előrejelzés szerint
(az egyes létszámnagyság-csoportokon belül csökkenő sorrendben)
100 fő és több
Gyártósori összeszerelő
20 - 49 fő között
Egyéb feldolgozóipari gépek kezelői, gyártósori összeszerelők
Szoftverfejlesztő, informatikus
10 - 19 fő között
Egyéb segédmunkások
Bolti pénztáros
Eladó
Kézi anyagmozgató, csomagoló
Műanyag-feldolgozó
1 - 9 fő között
Felszolgáló, vendéglátó-ipari eladó (pl. pincér, bárpincér)
Szakács
Húsfeldolgozó (hentes, mészáros), hal- és baromfifeldolgozó
Fémmegmunkáló gépkezelő
Szobalány
Lakatos
Szabó, varrónó, modellkészítő
Kőműves
Festő és mázó
Minőségi,műszaki, biztonsági ellenőr
Gyengeáramú villamos mérnök
Gépészmérnök
Környezetvédelmi mérnök
Szállodai portás, recepciós
Gépjármű-, és motorszerelő, -javító
Keramikus
Egyéb mérnökök (erdő-, építő-, agrár)
Gazdasági ügyintézők
Elektroműszerész