



Fejér Megyei Kormányhivatal Munkaügyi Központja
Szervezési Osztály

FEJÉR MEGYE

RÖVID TÁVÚ MUNKAERŐ-PIACI PROGNÓZISA

2011. év végéig

Készült: Székesfehérvár, 2011. január hó



8000 Székesfehérvár, Sörház tér 1.
Tel: (22) 320-158, fax: (22) 311-139
<http://www.afsz.hu>, e-mail: kdrmk@lab.hu

A régió és a megye foglalkoztatási helyzete a KSH adatai alapján

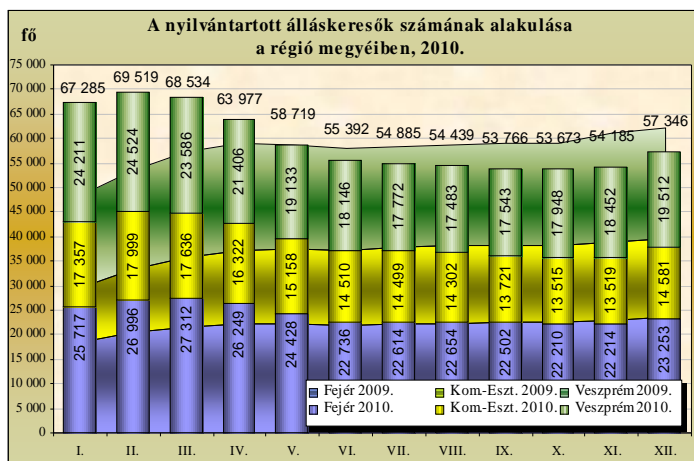
A KSH 2010. III. negyedéves munkaerő-felmérése szerint a 15-74 éves, gazdaságilag aktív népesség száma Fejér megyében 180,8 ezer fő, az előző negyedévinél 1900 fővel (1,1%-kal) több. Az előző negyedévhez képest a régióban összességében 2,0%-os, országos szinten 0,8%-os növekedés következett be. A foglalkoztatottak száma Fejér megyében 4700 fővel (2,9%-kal) 165,8 ezer főre emelkedett, ami 50,6%-os foglalkoztatási szintet eredményezett. Ez 0,9%-ponttal meghaladja az országos mutatót, de a régiósnál 1,1%-ponttal alacsonyabb. Ugyanebben az időszakban Komárom-Esztergom megyében 54,1%-os, Veszprém megyében 50,8%-os foglalkoztatási szintet mérhettünk. Az aktivitási arány a régió mindhárom megyéjében javult. Fejérben az előző negyedévi 54,6%-kal szemben 55,2%, ami a régió mutatójánál 2,1%-ponttal, az országos (55,8%) adatnál mindössze 0,6%-ponttal alacsonyabb. A régión belül Komárom-Esztergom megye 59,3%-os, Veszprém megye 57,9%-os aktivitási arányt ért el. A KSH által mért munkanélküliségi ráta Fejér megyében az előző negyedévhez viszonyítva 1,7%-ponttal 8,3%-ra csökkent. 2010. III. negyedévében a régió munkanélküliségi rátája 9,7%, az országos 10,9%, a megye mutatója mindegyiknél kedvezőbb. Komárom-Esztergom megyében a munkanélküliség relatív szintje 8,8%, Veszprém megyében 12,3%.

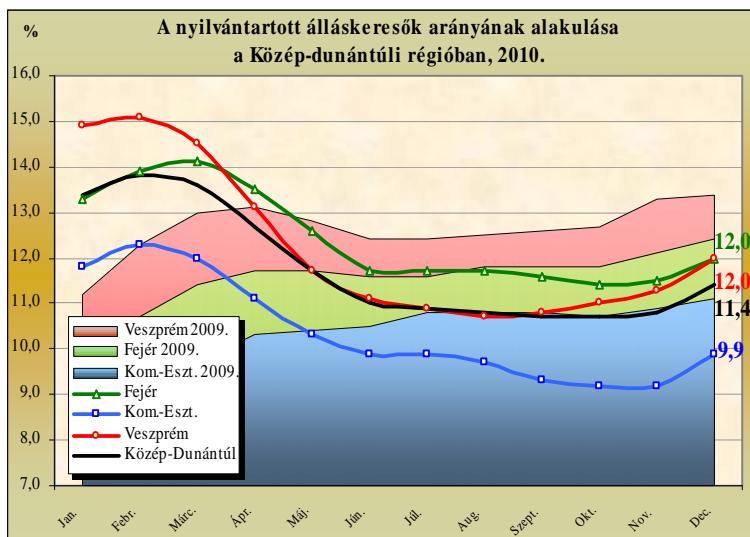
A megye mutatói az előző negyedévhez viszonyítva javultak, többségük kedvezőbben alakult az országosnál. A régiót tekintve pedig ismét átlagosnak mondhatók.

A nyilvántartott álláskeresők számának és arányának alakulása a régióban és a régióhoz tartozó megyékben

2010-ben – bár kis mértékben - tovább emelkedett a régió álláskeresőinek száma. Havonta átlagosan 59310 fő szerepelt a regiszterben, az egy évvel korábrinál 2,6%-kal több. A régió megyéi közül csupán Veszprém megye mutatója alakult kedvezően, ahol a regisztráltak átlagos száma 5,0%-kal csökkent.

Komárom-Esztergom megyében 2,7%-os, Fejérben ezt jóval meghaladó, 9,9%-os növekedés következett be. A régión belül Komárom-Esztergom helyzete a legkedvezőbb, ahol az álláskeresők egynegyedét tartják nyilván. Veszprém megyében egyharmadukat, Fejérben pedig kétötödüket regisztrálták. Fejér megyében 24074 fő, Komárom-Esztergom megyében 15260 fő, míg Veszprém megyében 19976 fő szerepelt havonta átlagosan a regisztrációban. A pályakezdő álláskeresők száma szintén Fejér megyében nőtt a legjobban: 27,2%-kal. Komárom-Esztergom megyében 14,4%-kal emelkedett, Veszprém megyében viszont egy százalékkal csökkent a számuk. A kirendeltségek Fejér megyében havonta átlagosan 1938 fő, Komárom-Esztergom megyében 1043 fő, Veszprém megyében 1542 fő pályakezdő fiatalot tartottak nyilván.





2010-ben az álláskeresők gazdaságilag aktív népességhez viszonyított aránya régiós szinten 11,8%, az egy évvel korábbinál 0,3%-ponttal magasabb. Komárom-Esztergom megye mutatója a legkedvezőbb: 10,4%, az egy évvel korábbinál 0,2%-ponttal több. Ezt követi Veszprém megye, ahol a mutató értéke 0,3%-ponttal csökkent a 2009. évihez viszonyítva és 12,3%-ot tett ki. A ráta Fejér megyében emelkedett a legjobban 0,9%-ponttal 12,4%-ra.

Fejér megye gazdasági helyzetének alakulása 2010. I-III. negyedévében a KSH adatai alapján

2010. I-III. negyedévében az ipari vállalkozások termelése – a 4 főnél többet foglalkoztató szervezetek telephely szerinti adatai alapján – 8,4%-kal haladta meg az egy évvel korábbit. A megyei székhelyű, 49 főnél többet foglalkoztató ipari vállalkozások termelésének volumene az egy évvel korábbihoz képest 17,8%-kal 1243 milliárd Ft-ra nőtt. A megye ipari termelésének 97,7%-át adó feldolgozóiparban 18,8%-os bővülés következett be. Az ipari termelés növekedéséhez piaci oldalról elsősorban az export árbevétel 14,5%-os növekedése járult hozzá. Az ipari értékesítés 77,4%-a külföldre került, melynek teljes egészét a feldolgozóipar adta. Az ipari termelés 17,8%-os növekedése az alkalmazásban állók 9,4%-os csökkenése mellett valósult meg, így a termelékenység 30%-kal javult az egy évvel korábbi alacsony szinthez képest. Az építőipar hosszabb ideje tartó visszaesése tovább folytatódott, bár annak üteme mérséklődött. Az építőipari szervezetek termelési értéke 2010. I-III. negyedévében 24 milliárd Ft volt, ami összehasonlítva az előző évnek a 89,1%-át tette ki. A kereskedelmi szálláshelyek forgalma 8,6%-kal nőtt az előző év azonos időszakához képest. A regisztrált gazdasági szervezetek száma 2010. szeptember 30-án 60 ezer volt, ami 3,7%-kal több az egy évvel korábbinál. Az alkalmazásban állók száma a 2009. I-III. negyedévihez képest a tárgyidőszakban 2,9%-kal 110 ezer főre csökkent. Havi bruttó átlagkeresetük 7,6%-kal, havi nettó átlagkeresetük 12,4%-kal több mint tavaly ilyenkor. Az előbbi 189 ezer Ft, az utóbbi 127 ezer Ft volt 2010. I-III. negyedévében.

Forrás: KSH Statisztikai tájékoztató Fejér megye 2010/3

Az álláskeresők számának és arányának alakulása

2010 januárjában Fejér megye nyilvántartott álláskeresőinek száma 25717 fő. Az első negyedévben számuk folyamatosan emelkedett, március végére elérte a 27312 főt. Áprilistól novemberig számuk 22214 főre csökkent, majd ismét nőtt, így december végén 23253 főt tett ki. Havonta átlagosan 24074 fő szerepelt a regisztrációban, az egy évvel korábbinál 9,9%-kal több. A minimum érték 22210 fő, amit októberben mértünk, a maximum a márciusi 27312 fő.

Az álláskeresők számának alakulása, fő, %

Körzet	2009.	2010.	2010/2009.
Székesfehérvár	8693	9519	109,5
Dunaújváros	4304	4799	111,5
Mór	1406	1368	97,3
Bicske	1132	1376	121,6
Gárdony	1253	1466	117
Sárbogárd	1863	2010	107,9
Ercsi	1341	1412	105,3
Enying	1919	2124	110,7
Összesen	21910	24074	109,9

2010-ben az egy évvel korábbihoz képest Mór körzetének kivételével mindenhol nőtt az álláskeresők száma. A legnagyobb mértékű növekedés Bicske körzetében következett be, ahol több mint egyötödével emelkedett az álláskeresők állománya az egy évvel korábbihoz képest. A növekedés valószínűleg az ingázók elbocsátásából adódik, mivel nagyobb mértékű létszámleépítés sem 2009 végén, sem 2010-ben nem jutott a tudomásunkra. A főváros közelsége miatt

ugyanis sokan ott vállalnak munkát, de munkahelyük elvesztése után lakóhelyükön regisztráltatják magukat. Gárdony térségében 17,0%-os növekedés következett be. Ebben a térségben is az első negyedévben volt a legmagasabb az állomány, ami áprilistól augusztusig folyamatosan csökkent, majd szeptembertől ismét emelkedett, de már nem érte el az első negyedéves szintet. A növekedés valószínűleg itt is az elbocsátott ingázók számából adódott, akiket a megyeszékhelyen foglalkoztattak. Székesfehérvár, Dunaújváros és Enying térségében egytizedével voltak többen az egy évvel korábbinál, míg a sárbogárdi körzetben számuk 7,9%-kal, Ercsi térségében 5,3%-kal emelkedett. Mór körzetében ugyanakkor 2,7%-kal mérséklődött a nyilvántartottak állománya.

A nyilvántartott álláskeresők gazdaságilag aktív népességhez viszonyított aránya 2010-ben 12,4%, az előző évhez képest 0,9%-ponttal emelkedett.

A nyilvántartott álláskeresők aránya,%

Körzet	2009.	2010.	Változás,%-pont
Székesfehérvár	10,6	11,3	0,7
Dunaújváros	11	12	1
Mór	10,5	10	-0,5
Bicske	8,8	10,5	1,7
Gárdony	8,6	9,8	1,2
Sárbogárd	20,1	21,2	1,1
Ercsi	14	14,4	0,4
Enying	21,9	23,7	1,8
Összesen	11,5	12,4	0,9

A legnagyobb mértékű növekedést Enying községe szenvedte el, ahol 1,8%-ponttal 23,7%-ra emelkedett az álláskeresők gazdaságilag aktív népességhez viszonyított aránya. Munkaerőpiaci szempontból ez a leghátrányosabb térség a megyében. Közel ugyanilyen mértékben – 1,7%-ponttal – nőtt a ráta Bicske körzetében. Emellett Gárdony és Sárbogárd térségében haladta meg az egy százalékpontot a növekedés mértéke, ami 1,2%-ot, illetve 1,1%-ot tett ki. Ennek ellenére a gárdonyi térségben a legalacsonyabb a ráta: 9,8%. A sárbogárdi körzet a 21,2%-os mutatóval

a második helyen áll Enying térsége mögött. Dunaújváros körzetében 1,0%-ponttal, Székesfehérvár körzetében 0,7%-ponttal, Ercsi térségében 0,4%-ponttal emelkedett az álláskeresők aránya a 2009. évihez képest. Dunaújváros és Székesfehérvár mutatója a megyei átlag alatti, míg Ercsi rátája meghaladja azt. A megyében Mór térsége az egyetlen, ahol a mutató értéke csökkent: 0,5%-ponttal 10,0%-ra.

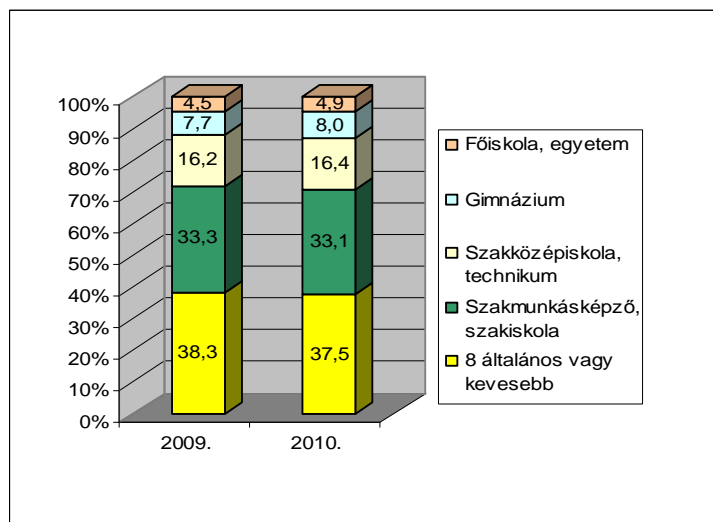
Az álláskeresők összetételének alakulása

2010-ben az álláskereső férfiak havi átlagos száma 12043 fő, az előző évinél 9,6%-kal (1051 fővel) több. A nők száma ugyanebben az időszakban 12031 fő, az egy évvel korábbit 10,2%-kal (1113 fővel) haladja meg. A férfiak aránya 2009-hez képest 0,2%-ponttal csökkent, így a két nem aránya kiegyenlített. Az álláskeresők állománycsoportonkénti összetételében nem történt lényeges változás. Túlnyomó többségük (82,1%-uk) ebben az

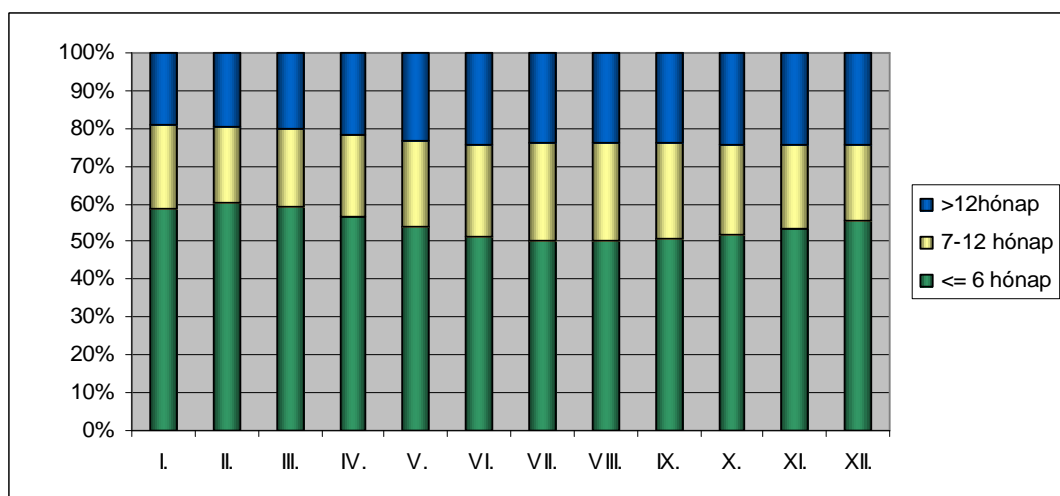
évben is a fizikai állománycsoportba tartozott, arányuk 0,5%-ponttal kevesebb az egy évvel korábbinál. Az álláskeresők közel kétötöde szakmunkás, háromtizede betanított munkás, 15,5%-a segédmunkás. A szellemi foglalkozásúak aránya 17,9%. Az életkort tekintve a legnagyobb csoportot a 25-49 év közöttiek alkotják, arányuk eléri a háromötödöt. Őket követi az 50 éves és annál idősebbek korosztálya, akik az álláskeresők negyedét teszik ki. A 25 év alattiak aránya 15,0%. Az előző évhez képest az 50 év feletiek aránya 1,5%-ponttal nőtt, mialatt a 25-49 év közöttieké 1,0%-ponttal, a 25 év alattiaké 0,4%-ponttal mérséklődött. A tárgyévben is a legfeljebb általános iskolát végzetek adták az álláskeresők zömét, akiknek aránya 0,8%-ponttal volt alacsonyabb az egy évvel korábbinál, és 37,5%-ot tett ki. A másik nagy csoport a szakmunkásképzőt, szakiskolát végzeteké, akiknek a helyzete a 2009. évihez hasonlóan alakult, és a regisztráltak egyharmadát adták. A szakközépiskolát, technikumot végzetek aránya 0,2%-ponttal, a gimnáziumot végzeteké 0,3%-ponttal emelkedett az egy évvel korábbihoz képest. Az előbbieik részaránya 16,4%, az utóbbiaké 8,0%. A főiskolát, egyetemet végzetek helyzete szintén romlott, részarányuk 4,9% a 2009. évi 4,5%-kal szemben.

A regisztrált álláskeresők arányának alakulása iskolai végzettség szerint,%

A nyilvántartásban töltött idő hossza kedvezőtlenül alakult az egy évvel korábbihoz képest. Az álláskeresők egyre nehezebben tudnak elhelyezkedni, ezért egyre több időt töltenek folyamatosan a regisztrációban. A legfeljebb 6 hónapja folyamatosan regisztráltak aránya 5,2%-ponttal 54,6%-ra, csökkent. A 7-12 hónapja regisztráltak aránya 22,8%, a tavalyinál 0,6%-ponttal több. Az egy éven túl folyamatosan nyilvántartottak aránya ugyanakkor 4,6%-ponttal 22,6%-ra emelkedett.



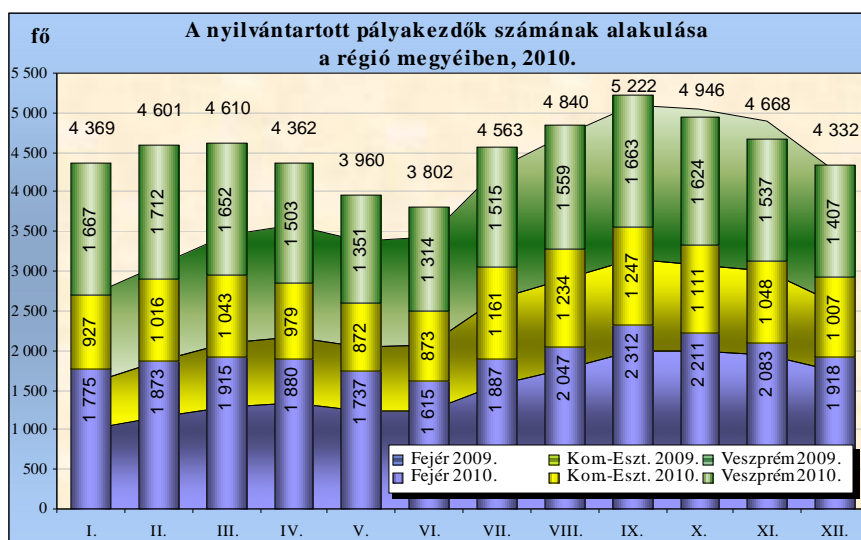
A regisztráció hosszának alakulása 2010.évben



Az év során havonta átlagosan 6535 fő, az álláskeresők 27,1%-a részesült járadék típusú ellátásban. Segély típusú ellátást 2802 fő, a regisztráltak 11,6%-a kapott. Az önkormányzatok által folyósított támogatások közül rendszeres szociális segélyt mindössze 27 főnek folyósítottak, 4075 fő rendelkezésre állási támogatásban részesült. Ez utóbbiak aránya 16,9%. A regisztráltak 44,2%-a azonban semmilyen ellátásra nem volt jogosult. Az egy évvel korábbihoz viszonyítva 9,5%-ponttal csökkent a járadékosok aránya, mialatt a segélyezettéké 2,1%-ponttal, a rendelkezésre állási támogatásban illetve rendszeres szociális segélyben részesülőké együttesen 2,6%-ponttal, a semmilyen ellátásra nem jogosultaké 4,7%-ponttal emelkedett. A járadékosok száma februárban volt a legmagasabb (8951 fő), és októberben a legalacsonyabb (4894 fő). A segélyben részesülők száma szintén februárban érte el a maximumot, a 3399 főt, míg a minimum érték 2344 fő, amit júniusban mértünk. Rendszeres szociális segélyt, illetve rendelkezésre állási támogatást decemberben kaptak a legtöbbet (4562 fő) és júliusban a legkevesebbet (3918 fő). Az ellátásban nem részesülők száma áprilisban érte el a maximumot 11193 fővel, és decemberben a minimumot 10284 fővel.

A pályakezdő álláskeresők számának és összetételének alakulása

2010-ben a régió pályakezdő álláskeresőinek több mint kétötöde (42,8%) Fejér megyéhez tartozott. Számuk az egy évvel korábbihoz képest tovább nőtt. Havonta átlagosan 1938 főt tartottak nyilván a kirendeltségeken, 415 fővel (27,2%-kal) többet, mint 2009-ben. Számuk a januári 1775 főről márciusra 1915 főre emelkedett. A második negyedévben folyamatosan csökkent, júniusban 1615 fő szerepelt a regisztrációban. Júliustól szeptemberig - a tanév befejeztével- számukban ismét jelentős növekedés következett be. Szeptemberi számuk elérte a 2312 főt. A negyedik negyedévben megvalósult kismértékű fogyásnak köszönhetően decemberben állományuk 1918 főre mérséklődött. A legtöbb pályakezdő (2312 fő) szeptemberben, a legkevesebb (1615 fő) júniusban szerepelt a nyilvántartásokban. Az álláskeresőkhöz viszonyított arányuk 8,1%-ot tett ki a 2009. évi 7,0%-kal szemben. Helyzetük tehát romlott a tavalyihoz képest.



A körzetek közül Bicske térségében nőtt a legjobban – 64,6%-kal – a pályakezdők száma és Mór körzetében a legkevésbé: 18,3%-kal. Mór mellett Dunaújváros, Ercsi és Enying körzetében a növekedés mértéke a megyei átlag alatt maradt, a másik négy körzetben meghaladta azt. Az álláskeresők

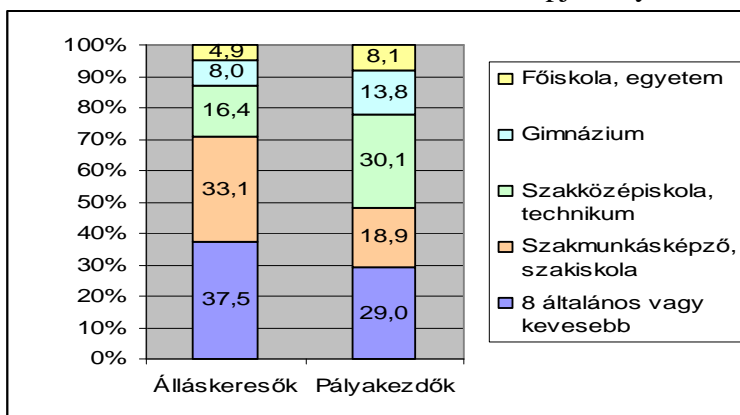
közel kétötöde Székesfehérvár, mintegy háromtizede Dunaújváros térségéhez tartozott.

A pályakezdő álláskeresők számának alakulása, fő

Körzet	2009.	2010.	Változás,%
Székesfehérvár	563	720	27,9
Dunaújváros	424	534	25,9
Mór	93	110	18,3
Bicske	48	79	64,6
Gárdony	77	103	33,8
Sárbogárd	129	166	28,7
Ercsi	91	109	19,8
Enying	99	118	19,2
Összesen	1523	1938	27,2

2010-ben is a nők voltak többségben a pályakezdők között. Számuk átlagosan 1046 fő, az egy évvel korábbinál 220 fővel (26,6%-kal) több. A férfiak száma 892 fő, ők 195 fővel (28,0%-kal) voltak többen a tavalyinál. A férfi-nő arány a tárgyévben 46-54%, míg egy évvel korábban 45,8-54,2% volt.

Az iskolai végzettség alakulása hasonló az egy évvel korábbihoz. A legnagyobb csoportot a szakközépiskolát, technikumot végzettek, valamint a legfeljebb általános iskolai végzettséggel rendelkezők képezik, akik külön-külön a pályakezdők háromtizedét adják. Az előbbieket aránya kissé mérséklődött, az utóbbiaké kissé emelkedett a tavalyihoz képest. A szakmunkásképzőt, szakiskolát végzettek aránya szintén jelentős, megközelíti az egyötödöt. Gimnáziumot a pályakezdők 13,8%-a, főiskolát, egyetemet 8,1%-a végzett. A pályakezdők 36,1%-a, szám szerint 700 fő 20 éves, vagy annál fiatalabb. Részarányuk 4,0%-ponttal csökkent a 2009. évihez viszonyítva. A fiatalok háromötöde – 1172 fő – a 21-25 éves korcsoportba tartozik, részesedésük 4,0%-kal emelkedett a tavalyihoz képest. A 26-30 évesek száma 66 fő, aránya 3,4%. A pályakezdő álláskeresők regisztrációban töltött ideje nőtt. 2009-ben még a fiatalok közel háromnegyede legfeljebb hat hónapja szerepelt a regisztrációban, 2010-ben ez az arány 4,1%-ponttal 67,9%-ra mérséklődött. A 7-12 hónapja folyamatosan nyilvántartottak száma 1,5%-ponttal 18,2%-ra, a több mint 12 hónapja folyamatosan regisztráltaké 2,7%-ponttal 13,9%-ra emelkedett. Ezek az arányok kedvezőbbek a nyilvántartott álláskeresőknél tapasztaltaknál, ami abból adódik, hogy a fiatalok képzetesebbek, magasabb iskolai végzettségüknek köszönhetően hamarabb el tudnak helyezkedni.



A tartósan munkanélküli fiatalok aránya kirendeltségenként jelentősen eltérő. Ercsi körzetében a pályakezdők negyede, Enying térségében egyötöde, Dunaújváros körzetében közel egyötöde szerepel több mint 12 hónapja folyamatosan a regisztrációban. Bicske térségében ugyanakkor mindössze 3,8%-uk tartozik ebbe a csoportba. Székesfehérvár, Mór, Sárbogárd körzetében egytizedük, Gárdony térségében 8,7%-uk tartósan munkanélküli.

A bejelentett álláshelyek számának és összetételének alakulása

2010-ben összesen 7366 új álláshelyet jelentettek be a munkáltatók, az egy évvel korábbinál 464 db-bal (6,7%-kal) többet. Az általános közvetítésre alkalmas állások száma 4135 db volt, az egy évvel korábbinál 37,3%-kal (1124 db-bal) több. Külföldiek magyarországi foglalkoztatását 647 állás célozta meg, ami 6,8%-kal haladta meg az egy évvel korábbit. A bejelentett, nem támogatott állások száma az előző évhez képest jelentősen emelkedett. Számuk 2010-ben összesen 4782 db, az egy évvel korábbinál 32,2%-kal több. A

támogatott állások száma 2584 db, az előző évinél 21,3%-kal kevesebb. Az állások több mint négyötödére fizikai foglalkozásúak jelentkezését várták. Az egy évvel korábbihoz viszonyítva 8,1%-ponttal emelkedett a szakmunkások, és 7,7%-ponttal a betanított munkások által betölthető állások aránya, mialatt a segédmunkásoké 10,7%-ponttal, a szellemieké 5,1%-ponttal csökkent. A kereslet a szakmunkások és a betanított munkások iránt élénkült meg, az előbbieik számára az állások több mint egyharmada, az utóbbiak számára közel háromtizede állt rendelkezésre. A segédmunkások és a szellemi foglalkozásúak által betölthető állások aránya közel azonos: 18,5%, illetve 18,6% volt. Az állások legnagyobb hányada (46,1%-a) legfeljebb általános iskolai végzettséget igényelt. Arányuk az egy évvel korábbihoz képest 2,6%-ponttal mérséklődött. A szakmunkásképzőt, szakiskolát végzetek iránti kereslet nőtt 2009-hez képest. Számukra az állások közel háromtizede állt rendelkezésre, ami az egy évvel korábbihoz képest 9,2%-pontos növekedést jelent. Az állások egytizede szakközépiskolai, technikai végzettséget, 7,3%-a gimnáziumi érettségit, 7,9%-a felsőfokú végzettséget igényelt. Közülük a gimnáziumi érettségit igénylő állások aránya változott a legnagyobb mértékben az egy évvel korábbihoz képest, ami 9,2%-ponttal csökkent. Az állások több mint egyharmadát a nem anyagi szolgáltatások, közel háromtizedét az ipar, egyötödét az anyagi szolgáltatások területéről jelentették be.

2010-ben összesen 7304 álláshely szűnt meg. Ennek 31,5%-a - 2302 állás – a sikeres közvetítés eredményeként. Az üres állások 15,6%-át más úton töltötte be, 25,8%-át visszavonta a foglalkoztató, az állások 27,1%-ának pedig lejárt az érvényessége. A sikeres közvetítéssel betöltött állások több mint négyötöde támogatott állásba történő elhelyezést jelentett az év folyamán, melynek eredményeként bértámogatással 405 fő, bérköltség támogatással 574 fő, munkahelyteremtés támogatásával 23 fő jutott munkához. Nem támogatott állásban 389 fő helyezkedett el. A munkához jutók több mint négyötöde fizikai munkakörbe került.

2010. december végén 578 üres állás szerepelt a kirendeltségek nyilvántartásában, az egy évvel korábbinál 62 db-bal (12,0%-kal) több.

Az állások 5,4%-a támogatott, 94,6%-a nem támogatott állás. A zárónapi munkaerőigények több mint háromötöde (365 db) fizikai, közel kétötöde (213 db) szellemi foglalkozásúak által betölthető. Az állások kétötöde szakmunkások, egyötöde betanított munkások, 2,4%-a segédmunkások, 36,9 %-a szellemi foglalkozásúak elhelyezkedését teszi lehetővé.

A létszámleépítések és bővítések alakulása

2010-ben csökkent a csoportos létszámleépítés keretében elbocsátottak száma. Az év folyamán 13 esetben hoztak döntést a munkáltatók összesen 707 főt érintő csoportos létszámleépítésről, ami az előző évinek egynegyede. A leépítések ebben az évben is a megye iparilag legfejlettebb térségeit érintették. A megyeszékhely körzetében 326 fő, Mór körzetében pedig 375 fő leépítéséről döntöttek. A cégek között külföldi és belföldi tulajdonban levők egyaránt találhatók. A leépítés 707 főt érint, akiknek többsége ipari tevékenységet folytató cégnél van alkalmazásban. Az elbocsátásra kerülők többsége fizikai foglalkozású.

2010-ben 496 fős létszám-bővítést jeleztek a megye kirendeltségei felé, ezen belül két cég új telephelyet hozott létre, ahol összesen 105 főt alkalmaztak. A bővítések döntő hányada Dunaújváros körzetében valósult meg. A 496 főből 470 fő fizikai, 26 fő szellemi foglalkozású. A létszámot bővítő cégek között belföldi és külföldi tulajdonú egyaránt található, amelyek a feldolgozóipar és a kereskedelem területén végzik tevékenységüket.

A megye jellemzői és gazdasági helyzete

A Közép-dunántúli régió Magyarország egyik legjobb gazdasági helyzetben levő régiója. Ezen belül Fejér megye fejlettségi szintje megközelíti az országos átlagot.

A megye területe 4358,8 km², lakónépessége 2010. január 1-jén 427,4 ezer fő volt. A megye településszerkezetére a nagyobb méretű községek, illetve városok a jellemzők.

A 108 településből kettő megyei jogú város. A megyeszékhely, Székesfehérvár 102 ezer lakosával az ország 9. legnépesebb települése, Dunaújváros lakossága 51 ezer fő.

A megye földrajzi fekvése kedvező, a főváros közelsége, a kiépített infrastruktúra jó alapot biztosít a gazdaság fejlődéséhez.

A megye gazdaságában az ipar – ezen belül a feldolgozóipar - a meghatározó. Az egyoldalú fejlődés azonban a gazdaság sérülékenységgel jár.

A gazdasági válság következtében a munkaerő-piaci helyzet jelentősen romlott, a regisztrált álláskereső átlagos száma 2008-ról 2009-re ugrásszerűen – 7,2 ezer fővel – emelkedett.

2010-ben az álláskereső számának növekedési üteme lassult, az átlagos létszám 2,2 ezer fővel haladta meg az egy évvel korábbit.

2010. I-III. negyedében a megyei székhelyű, 49 főnél többet foglalkoztató ipari vállalkozások termelésének volumene az egy évvel korábbihoz képest 17,8%-kal 1243 milliárd Ft-ra nőtt. A megye ipari termelésének 97,7%-át adó feldolgozóiparban 18,8%-os bővülés következett be. Az ipari termelés 17,8%-os növekedése az alkalmazásban állók 9,4%-os csökkenése mellett valósult meg, a termelékenység tehát javult.

Az építőipar hosszabb ideje tartó visszaesése tovább folytatódott, bár annak üteme mérséklődött. Az építőipari szervezetek termelési értéke 2010. I-III. negyedében 24 milliárd Ft volt, ami összehasonlításként az előző évnek a 89,1%-át tette ki.

A kereskedelmi szálláshelyek forgalma 8,6%-kal nőtt az előző év azonos időszakához képest.

A regisztrált gazdasági szervezetek száma 2010. szeptember 30-án 60 ezer volt, ami 3,7%-kal több az egy évvel korábbinál.

Az alkalmazásban állók száma a 2009. I-III. negyedévihez képest a tárgyidőszakban 2,9%-kal 110 ezer főre csökkent, havi bruttó átlagkeresete 188947 Ft-ot, havi nettó átlagkeresete 126521 Ft-ot tett ki 2010. I-III. negyedében.

A prognózisban résztvevő szervezetek jellemzői

A mintában összesen 327 munkáltató szerepel. Közel egytizedük mezőgazdasági, háromtizedük ipari, 12,8%-uk építőipari, egyötödük kereskedelmi tevékenységet, 28,1%-uk szolgáltatást végez.

A válaszadók közel fele legfeljebb 9 főt foglalkoztat, mintegy negyede a 10-49 fős, valamivel több, mint ötöde az 50-249 fős létszám kategóriába tartozik. A 250-999 főt foglalkoztatók aránya 8,6%, az 1000 főt és annál többet foglalkoztatóké 1,5%.

Annak ellenére, hogy a két legmagasabb létszám-kategóriába tartozók részesedése mindössze egytized, a vizsgálatban résztvevő létszám héttizedét foglalkoztatják. A felmérés az alkalmazásban állók 28,6%-át érintette.

A felmérésben résztvevő cégek kilenczede belföldi tulajdonban, 7,3%-a külföldi tulajdonban van, 2,5%-a pedig vegyes tulajdonú. Ez egyben a külföldi tulajdonnal rendelkező vállalkozások alacsony válaszadási hajlandóságát is jelzi.

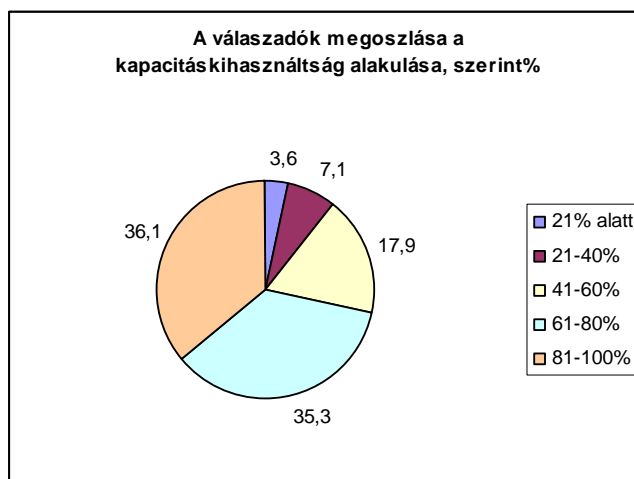
A külföldi tulajdonhánnyal rendelkező 31 cég közül 23 cég (74,2%) teljes egészében külföldi tulajdonban van, elsősorban az iparban vannak jelen.

A külföldiek döntő többsége a 100%-os tulajdont részesíti előnyben a vegyes vállalatokkal szemben.

A felmérésben résztvevő szervezetek gazdasági tevékenységének jellemzői

A vállalkozás kapacitás-kihasználtságára irányuló kérdésre a szervezetek 77,1%-a válaszolt.

Az átlagos kapacitás-kihasználtság 74,0%, ami jónak mondható, de 1,5%-ponttal alacsonyabb az egy évvel korábinál. A cégek 3,6%-a jelzett 21% alatti kihasználtságot, 7,1%-a 21-40% közötti, 17,9%-a 41-60% közötti kihasználtsággal működik. A 61-80%-os kihasználtsággal működők aránya 35,3%, a 81-100%-os kihasználtsággal működőké megközelíti a kétötödöt.



A kereskedelem kivételével – ahol a kihasználtság 63,7%-os – a főbb nemzetgazdasági ágak mindegyikére az átlagot meghaladó kihasználtság a jellemző. A létszámnagyságot tekintve a legfeljebb 9 főt foglalkoztatóknál a legalacsonyabb (64,3%) a kapacitás kihasználtság, a többi kategóriánál 78% feletti. A kihasználatlanság legfőbb okát a belföldi megrendelések hiányában látják a válaszadók, ami a válságból való lassú kilábalással magyarázható.

A gazdasági válságból való kilábalás jelei a beruházási hajlandóság emelkedésében is látszanak. 2010-ben a válaszadók 46,20%-a valósított meg valamilyen beruházást. Ez 11,2%-

kal több az egy évvel korábbinál. A válaszadók több mint egyötöde csak korszerűsítő, innovatív beruházás megvalósításáról számolt be.

2011-ben a beruházási kedv minimálisan emelkedik. A válaszadók közel fele egyáltalán nem tervez beruházást.

A csak korszerűsítő, innovatív beruházás a jellemző, amit munkáltatók negyede szeretne megvalósítani.

A beruházást tervezők közel háromtizede a feldolgozóiparhoz tartozik, mintegy ötöde kereskedelmi tevékenységet folytat.

2011. I. félévében az egy évvel korábbihoz viszonyítva a vállalkozások 22,9%-ánál növekszik a beruházások volumene.

A munkáltatók felénél nem változik, egytizedénél csökken a beruházások volumene, 17,0%-ánál egyáltalán nem lesz beruházás.

A megkérdezettek 22,6%-a nem tudott választ adni a kérdésre, ami azt jelzi, hogy még mindig nagy a bizonytalanság a gazdasági helyzet alakulását illetően.

Az építőipari cégek közel egynegyede, az ipari és a mezőgazdasági vállalkozások közel egyötöde nem válaszolt erre a kérdésre.

A főbb gazdasági ágak mindegyikénél a változatlan volumenű beruházást jelzők aránya a legnagyobb.

Növekedésre az ipari cégek egyharmada lát lehetőséget, de közel ugyanekkora a mezőgazdasági szervezetek részesedése is.

A kereskedelemben viszont 17,5% a csökkenésre számítók aránya, és minden negyedik válaszadó úgy nyilatkozott, hogy nem tervez beruházást.

A válaszadók 9,5%-a rendelkezik jelenleg magas, háromötöde közepes, háromtizede alacsony rendelésállománnyal.

Magas rendelésállomány a 250-999 főt foglalkoztatóknál, valamint a legalább 1000 főt foglalkoztatóknál figyelhető meg.

Alacsony rendelésállományra a legfeljebb 9 főt foglalkoztatók több mint kétötöde számít.

A főbb gazdasági ágak mindegyikét a közepes és az alacsony rendelésállomány jellemzi.

2010. II. félévében a termelés volumene az egy évvel korábbihoz viszonyítva a válaszadók negyedénél nő, több mint kétötödénél változatlan marad, közel egyharmadánál csökken.

Egy kivétellel mindegyik létszám-kategóriára a stagnálás a jellemző. A 250-999 fős létszám-kategória az egyetlen, ahol a növekedést jelzők aránya meghaladja a változatlan nagyságú termelést megvalósítók arányát. Itt a válaszadók 44,4%-a növekedést, kétötöde stagnálást, 14,8%-a csökkenést jelzett. A legalacsonyabb létszám-kategóriához tartozók kétötödének termelése csökkenni fog, a növekedésre számítók aránya mindössze 16,4%.

A főbb gazdasági ágakban szintén a termelés változatlan nagysága várható, kivétel a kereskedelem, ahol a válaszadók több mint kétötöde csökkenésre számít. A kedvezőtlen időjárásnak köszönhetően a mezőgazdaság területén működők közül senki nem számít növekedésre, négyötödük változatlan, egyötödük csökkenő termelési volument feltételez.

A 2011. I. féléves termelési volumen egy évvel korábbihoz viszonyított változását a megkérdezettek közel egynegyede nem adta meg.

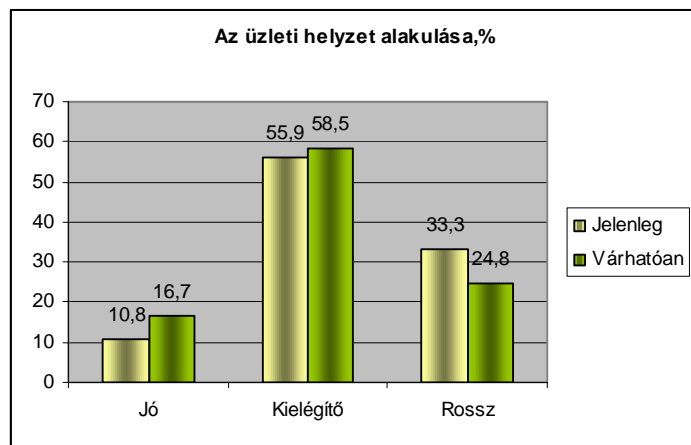
A válaszadók zöme (47,6%) annak változatlanságát, több mint egyharmada annak növekedését feltételezi, csökkenésre 18,0%-uk számít.

A termelés növekedését az 1000 főt és annál többet foglalkoztatók fele várja, ebben a kategóriában a változatlan nagyságú termelést feltételezők és a csökkenést jelzők aránya egyaránt 25%.

A 250-999 fős létszám-kategóriához tartozók 44,0%-a növekedésre, ugyancsak 44,0%-a stagnálásra számít. A többi létszám-kategóriához tartozók zöménél várhatóan változatlan marad a termelés volumene.

A válaszadók több mint fele (55,9%) kielégítőnek tartja cégé jelenlegi üzleti helyzetét, egyharmada azonban rossznak ítéli azt. A jó minősítést adók aránya mindössze 10,8%.

Az üzleti helyzet várható alakulására a felmérésben résztvevők több mint egyötöde nem válaszolt, ami bizonytalanságukat jelzi a jövőt illetően. A válaszadók kismértékű javulást feltételeznek jelenlegi helyzetükhöz képest. A helyzetüket jónak ítélok aránya 5,9%-ponttal 16,7%-ra, a kielégítő minősítést adóké 2,6%-ponttal 58,5%-ra emelkedett. A cég várható üzleti helyzetét illetően egynegyedük továbbra is pesszimista.



A főbb gazdasági ágak mindegyikében kielégítőnek látja helyzetét a válaszadók zöme. Javulást elsősorban az iparban várnak, arányuk meghaladja az egynegyedét. A kereskedelmi cégek közel kétötöde azonban az üzleti helyzet romlására számít.

Mindkét időszakban a legfeljebb 9 főt foglalkoztatók a legpesszimistábbak, és a legmagasabb létszám-kategóriához tartozók a legoptimistábbak.

A létszám alakulása

2009. december 31-én a statisztikai állományi létszám a válaszadóknál 31282 főt tett ki. A dolgozók 76,3%-a fizikai, 23,7%-a szellemi foglalkozású volt. A külföldi állampolgárságú munkavállalók a létszám mindössze egy százalékát adták. Az időszakosan megnövekedett igények miatti termelés növelését a cégek egy része munkavállalók kölcsönzésével oldotta meg. 2009. december 31-én a kölcsönvett munkavállalók száma a statisztikai állományi létszám 3,8%-ának felelt meg.

2010. szeptember 1-jén a válaszadóknál foglalkoztatott létszám 33460 fő volt. A létszám állománycsoportonkénti összetétele lényegesen nem változott: a fizikai

foglalkoztatottak aránya 77,0%, a szellemieké 23,0% volt. Az előbbieké aránya 0,7%-ponttal nőtt, az utóbbiaké ugyanennyivel csökkent.

2010-ben külföldi állampolgárságú munkavállalót a felmérésben résztvevők kevesebb mint egyötöde foglalkoztatott. A külföldi dolgozók száma szeptember 1-jén 330 fő a 2009. decemberi 319 fővel szemben. Ez a statisztikai állomány 1,0%-ának felel meg, ami azonos a 2009. decemberivel. A külföldiek zöme varrónóként, gépkezelőként, illetve gyártósori összeszerelőként dolgozik, a vezető szerepet betöltők aránya 6,2%. A külföldi állampolgárok, illetve a kölcsönvett munkavállalók alkalmazása egyaránt az iparban jellemző. A kölcsönvett munkavállalók aránya 6,9%, a 2009. december végénél 3,1%-ponttal több.

2011. szeptember 1-jén az állománycsoport szerinti összetétel közel azonos az egy évvel korábbival, csakúgy, mint a külföldiek aránya. A kölcsönvett munkavállalók aránya várhatóan 2,7%-ponttal 4,2%-ra mérséklődik.

Mindhárom időszakban a munkaadók által foglalkoztatottak túlnyomó többsége teljes munkaidőben dolgozik.

A nem teljes munkaidőben és a részmunkaidőben foglalkoztatottak aránya 2009-ről 2011-re várhatóan 0,5%-ponttal 3,3%-ra emelkedik.

A határozott idejű munkaviszonyban állók részesedése nő, 2011-ben 6,6%-ot tesz ki a 2009. évi 4,7%-kal szemben.

Az alkalmazott nyugdíjasok aránya ugyanebben az időszakban 2,0%-ról 1,7%-ra, a megváltozott munkaképességű foglalkoztatottaké 1,4%-ról 1,2%-ra mérséklődik.

A statisztikai állományi létszám megoszlása,%

Megnevezés	2009.12.31	2010.09.01	2011.09.01	Változás 2010-2009.	Változás 2011-2010.
Fizikai	76,3	77,0	76,9	0,7	-0,1
Szellemi	23,7	23,0	23,1	-0,7	0,1
Külföldi állampolgárságú	1,0	1,0	1,1	0,0	0,1
Kölcsönvett munkavállaló	3,8	6,9	4,2	3,1	-2,7
Teljes munkaidőben fogl.	97,2	96,9	96,7	-0,3	-0,2
Nem teljes és részmunkaidős	2,8	3,1	3,3	0,3	0,2
Határozott idejű munkaviszonyban álló	4,7	5,5	6,6	0,8	1,1
Nyugdíjas	2,0	1,7	1,7	-0,3	0,0
Megváltozott munkaképességű	1,4	1,6	1,2	0,2	-0,4
Legfeljebb havi 60 órás	0,6	0,7	0,8	0,1	0,1

2010-ben a munkáltatók közel háromtizedénél csökken, felénél változatlan marad, több mint egyötödénél várhatóan nő a létszám.

A legmagasabb létszám-kategóriába tartozók fele csökkenti, másik fele növeli létszámát az év folyamán.

A 250-999 főt foglalkoztatók 46,4%-a létszámnövelést, 42,9%-a létszámcsökkentést tervez, egytizedénél nem változik a foglalkoztatottak száma.

A legfeljebb 9 főt alkalmazók több mint négyötöde változatlan nagyságú létszámot foglalkoztat, 5,6%-a növeli, 12,5%-a várhatóan csökkenti létszámát 2010 folyamán.

Létszámcsökkentés a mezőgazdasági szervezetek kétötödénél várható, változatlan nagyságú létszámmal elsősorban az építőiparban számolnak (61,0%), míg a létszám növelését az iparban tervezik a legnagyobb arányban (34,0%).

2010-ben a képzettségi szintet is megadó cégeknél a létszámfelvételt tervezők aránya 45,5%, a munkaviszony megszüntetését jelzőké 50,8%. A felvételre kerülők száma 3647 fő, a munkaviszony megszűnésében érintetteké 3460 fő, az egyenleg 187 fő, tehát pozitív.

A felvételre kerülők 86,6%-a, a munkaviszonyt vesztek 86,8%-a fizikai foglalkoztatott. A fizikai állománycsoportban végbement csere következtében az arány a szakképzettek felé tolódik el. A szellemieknél szintén a képzetebbek, a felsőfokú végzettséggel rendelkezők arányát növelik jobban a munkáltatók. A 2010. december 31-én várható létszám a válaszadóknál 31469 fő, az egy évvel korábbinál 0,6%-kal több.

2011-ben a válaszadók 3,9%-a számol létszámcsökkenéssel, több mint négyötödénél várhatóan nem változik, 13,8%-ánál pedig nő a létszám.

A legmagasabb létszám-kategóriába tartozók egyharmada tervezi létszámának csökkentését, míg a két alsó létszám-kategóriánál egyaránt 1,4% ez az arány.

Létszámnövekedéssel szintén a legmagasabb létszám-kategóriához tartozók egyharmada számol, ez azt valószínűsíti, hogy minőségi létszámcsereát kívánnak végrehajtani.

A változatlan létszámot tervezők aránya a legalább 1000 főt foglalkoztatóknál egyharmad, a 250-999 főt foglalkoztatóknál meghaladja a háromötödöt, a többi kategóriánál 79,4-87,1% között van.

A létszámcsökkenés 2011-ben is főként a mezőgazdaságot és az ipart érinti, de a csökkentést tervezők aránya lényegesen alacsonyabb az egy évvel korábbinál, mindkettő tíz százalék alatt marad. Növekedést az ipari és az építőipari cégek egyötöde feltételez.

A főbb gazdasági ágak mindegyikében a változatlan létszámot tervezők aránya a meghatározó.

A képzettségi szintet is megadó szervezetek egyötöde tervez létszámfelvételt, melynek eredményeként 1800 fő jut álláshoz.

A szervezetek tizedénél várható munkaviszony megszüntetés, amely összesen 889 főt érint. Az egyenleg 911 fő felvétel, tehát kedvező.

A felvételre kerülők több mint kilenczede fizikai dolgozó. A szakképzetlen – szakképzett arány 41,8-58,2%, a szellemi alap vagy középfokú – felsőfokú arány 37,1-62,9%.

A munkaviszony megszűnésében érintetteknél is a fizikai állománycsoportba tartozók vannak túlsúlyban, arányuk közel azonos a felvételre kerülőkével.

A szakképzetlen – szakképzett arány 71,5-28,5%, a szellemi alap vagy középfokú – szellemi felsőfokú arány 55,2-44,8%. Az arányok tehát ebben az időszakban is a képzetebbek felé tolódnak el.

A 2011-ben várható létszám a válaszadóknál 32380 fő, az egy évvel korábbinál 2,9%-kal több.

2009-ben a munkaadók 5,2%-a foglalkoztatott kölcsönvett munkavállalót. 2010. szeptemberben a kölcsönvett munkaerőt alkalmazó cégek aránya 6,4%, de ez 2011-re várhatóan 3,4%-ra mérséklődik. A munkaerő-kölcsönzés elsősorban a feldolgozóiparban jellemző.

2010-ben külföldi állampolgárságú munkavállalót a felmérésben résztvevők kevesebb, mint egyötöde foglalkoztatott.

A külföldi dolgozók száma 2010. szeptember 1-jén 330 fő a 2009. decemberi 319 fővel szemben.

Ez a statisztikai állomány 1,0%-ának felel meg. 2011. szeptember 1-jén a külföldi munkavállalók aránya 1,1%, száma 261 fő. Alkalmazásuk továbbra is az iparban történik.

2010-ben a vállalatok 8,9%-a vett fel pályakezdőt. Döntő többségüket az iparban foglalkoztatták gyártósori összeszerelő, gépkezelő munkakörben.

2011-ben mindössze 1,9% a pályakezdők felvételét tervezők aránya. Összesen 40 fő felvételére látnak lehetőséget a munkáltatók. A kérdésre mindössze 6 cég válaszolt a 2010. évi 29 céggel szemben.

2010. szeptember 1-jén a válaszadók kevesebb mint egyötöde alkalmazott összesen 176 fő START kártyával rendelkező fiatal.

Az alkalmazás a három felső létszám-kategóriában történt nagyobb arányban (26-28% között). A legfeljebb 9 főt foglalkoztatóknál a fiatalok 6,3%-a, a 10-49 főt foglalkoztatóknál a 12,5%-a dolgozott.

A fiatalok mintegy kétötödét az iparban, egyötödét a kereskedelemben foglalkoztatták, főként gyártósori összeszerelő, gépkezelő munkakörben.

2011-ben a 327 válaszadó mindössze 3,1%-a tervezi a START kártyával rendelkezők számának bővítését.

2010-ben a cégek igen kis hányada (4,6%-a) alkalmazott AM könyvvel, illetve egyszerűsített foglalkoztatás keretében összesen 105 főt.

A foglalkoztatottak zöme az iparban, kisebb hányada a vendéglátásban és a mezőgazdaságban jutott rövid idejű kereső tevékenységhez.

2011-ben csak 13 munkáltató, a válaszadók 4,0%-a él várhatóan ezzel a lehetőséggel. Terveik szerint 96 főt vonnak be az egyszerűsített foglalkoztatásba.

A munkaerőigény kielégítésére a cégek alapvetően három forrást használnak.

A felvételek egyharmada informális csatornákon keresztül valósul meg, ezt követi a hirdetés útján történő felvétel, melynek aránya megközelíti az egynegyedét.

A munkaügyi kirendeltségek segítségével betöltött állások aránya 15,0%.

Az informális csatornák használata a legalacsonyabb létszám-kategóriánál meghaladja a kétötödöt.

Szakmapozíciós táblázat

Romló pozíciójú foglalkozások, szakmák a 2011. év végéig tervezett munkaviszony megszűnésének nagyságcsoportjai szerint:

1-9 fő között

Egyéb műszaki foglalkozások
Gyors- és gépíró
Egyéb növénytermesztési és
kertészeti foglalkozások
Vízellátási foglalkozású
Csatornaüzemi gépkezelő

10-19 fő között

Vájár, segédvájár
Csillés
Egyéb könnyűipari gépkezelők
és gyártósor mellett dolgozók

Keresett foglalkozások, szakmák a 2011. év végéig tervezett létszámfelvételek nagyságcsoportja szerint:

1-9 fő között

Ipari tevékenységet folytató részegység vezetője
Egyéb tevékenységet folytató részegységek
közvetlen termelés irányítója
Gépészmérnök
Egyéb mérnökök
Szakorvos
Gyógytornász
Szakasszisztens (orvosi)
Kereskedelmi ügyintéző
Szállodai portás, recepciós
Könyvelő (analitikus)
Felszolgáló, vendéglátó-ipari eladó (pl. pincér, bárpincér)
Forgalmi szolgálattevő
Váltókezelő
Masszőr
Édesipari termékgyártó
Szabó, varrónő, modellkészítő
Bútorasztalos
Egyéb faipari foglalkozások
Könyvkötő
Kohászati anyag-előkészítő
Forgácsoló
Hegesztő, lángvágó
Egyéb gépek, berendezések szerelői, javítói
Ács-állványozó
Vezeték- és csőhálózat-szerelő

Burkoló
Egyéb építési szakipari foglalkozások
Élelmiszergyártó gépkezelő
Egyéb nem feldolgozóipari jellegű gépek kezelői

10-19 fő között

Gyengeáramú villamosmérnök
Gyengeáramú villamos ipari technikus
Eladó
Lakatos
Fafeldolgozó gépkezelő és gyártósor mellett dolgozó

50-99 fő között

Fémmegmunkáló gépkezelő

100 fő és annál több

Gumitermék-gyártó, vulkanizáló

Változó pozíciójú foglalkozások

1-9 fő között

Egyéb kereskedelmi foglalkozások
Szakács
Sütő-, tésztaipari munkás, pék
Egyéb fémmegmunkálók, - felületkezelők
Gépjármű- és motorszerelő, javító
Villanszerelő
Hőerőművi gépkezelő
Mezőgazdasági erőgépvezető, - kezelő
Rakodógép-kezelő
Tehergépkocsi-vezető
Autóbusz-vezető
Lakás-, intézménytakarító
Konyhai kisegítő
Portás
Kézi anyagmozgató, csomagoló
Egyéb segéd munkások (pl. alkalmi munkás)

10-19 fő között

Gazdaasszony, szobaasszony
Egyéb élelmiszergyártók, - feldolgozók és tartósítók
Egyéb kohászati foglalkozások
Kőműves
Útépítő, útkarbantartó

20-49 fő között

Építőipari kisservezet vezetője (igazgató, elnök, menedzser)
Tartósítóipari munkás, gyümölcs-, zöldségfeldolgozó
Raktárkezelő
Egyéb energetikai gépek és berendezések kezelői

Csomagológép-kezelő
Út-, híd- és vasútépítő-gépkezelő
Kubikos
Egyszerű erdészeti, vadászati, halászati foglalkozások (halór)

50-99 fő között
Műanyag-feldolgozó

100 fő és annál több
Gyártósori összeszerelő

Keresett foglalkozások, szakmák ahol pályakezdők felvételét tervezik 2011. év végéig a tervezett létszámfelvételek nagyságcsoportja szerint:

1-9 fő között
Vendéglátó kisservezet vezetője (igazgató, elnök, menedzser),
Gyógytornász
Egyéb technikusok
Cukrász
Felszolgáló, vendéglátó-ipari eladó (pl. pincér, bárpincér),
Masszőr
Halász, haltenyésztő
Szabó, varrónő, modellkészítő
Hegesztő, lángvágó
Mezőgazdasági gép(motor),- szerelő, - javító
Mechanikai műszerész
Festő és mázoló
Egyéb segéd munkások (pl. alkalmi munkás),
Egyéb műszaki ügyintézők
Titkárnő
Vegyipari alapanyagot és terméket gyártó gépkezelő
Kereskedelmi ügyintéző
Egyéb kereskedelmi, áruforgalmi, értékesítési ügyintézők
Szállodai portás, recepció
Eladó
Raktárkezelő
Gépészmérnök
Gyengeáramú villamosmérnök
Forgácsoló
Vezeték- és csőhálózat-szerelő
Egyéb gépek, berendezések szerelői, javítói
Építőipari kisservezet vezetője (igazgató, elnök, menedzser),
Egyéb mérnökök
Lakatos

20-49 fő között
Egyéb feldolgozóipari gépek kezelői, gyártósori összeszerelők
Gumitermék-gyártó, vulkanizáló
Gyártósori összeszerelő