



**A**  
**KÖZÉP-DUNÁNTÚLI REGIONÁLIS**  
**MUNKAÜGYI KÖZPONT**  
**2009. ÉVI**  
**MUNKAERŐ-PIACI PROGNÓZISA**



## TARTALOMJEGYZÉK

	Oldal
<b>I. A RÉGIÓ NÉPESSÉGE, GAZDASÁGA, MUNKAERŐ-PIACI HELYZETE.....</b>	<b>3</b>
1. A régió területi, földrajzi népesség jellemzői.....	3
2. A gazdaság főbb jellemzőinek alakulása a régióban.....	4
3. A Közép-dunántúli régió munkaerő-piaci helyzete.....	5
3.1. A foglalkoztatási adatok alakulása (KSH adatok).....	5
3.2. A nyilvántartott álláskeresők számának alakulása (AFSz adatai).....	5
3.3. A nyilvántartott álláskeresők összetétele.....	8
3.4. A pályakezdő álláskeresők helyzete.....	12
3.5. Az álláshelyek és a közvetítések alakulása.....	14
3.6. A csoportos létszám-leépítési bejelentések.....	15
3.7. A létszámbővítési bejelentések, új munkaadók.....	17
<b>II. MUNKAERŐ-PIACI PROGNOZIS.....</b>	<b>19</b>
1. A kiválasztott minta főbb jellemzői.....	19
2. A kapacitás-kihasználtság.....	21
3. A rendelésállomány alakulása.....	22
4. A beruházások alakulása.....	23
5. A termelés szintjének alakulása.....	24
6. A 2008. évi létszámgazdálkodás.....	26
6.1. Külföldi állampolgárságú munkavállalók alkalmazása.....	29
6.2. Kölcsönzött munkavállalók foglalkoztatásának jellemzői .....	30
7. A 2009. évi létszámgazdálkodás .....	31
7.1. Külföldi állampolgárságú munkavállalók alkalmazása.....	33
7.2. Kölcsönvett munkavállalók foglalkoztatásának jellemzői.....	34
8. Pályakezdők foglalkoztatása.....	34
9. START kártyával történő pályakezdők foglalkoztatása.....	36
10. START kártyával rendelkezők foglalkoztatása .....	37
11. START programokkal kapcsolatos foglalkoztatási kedvezmények, célcsoportok ismertsége.....	38
12. Alkalmi munkavállalói könyvvel történő foglalkoztatás.....	38
13. Tartósan betöltetlen álláshelyek .....	39
14. A létszám-csökkenéssel és a létszám-bővítéssel leginkább érintett foglalkozások.....	40
15. A munkaerő-igények kielégítésének forrása.....	41
<b>III. ÖSSZEFOGLALÁS.....</b>	<b>42</b>
1. A megkérdezett cégek helyzetértékelése és várakozásai.....	42
2. Megyéenkénti kitekintés .....	43
<b>IV. MELLÉKLETEK.....</b>	<b>55</b>

# I. A RÉGIÓ NÉPESSÉGE, GAZDASÁGA, MUNKAERŐ-PIACI HELYZETE

## 1. A régió területi, földrajzi, népesség jellemzői

A Közép-dunántúli régió a Dunántúl középső és északkeleti részén található a Balatontól majdnem a Dunakanyarig, déli irányban a Mezőföld jelentős területeivel. Területe 11.116 km<sup>2</sup>, Fejér, Komárom-Esztergom és Veszprém megyét foglalja magában, s 24 statisztikai kistérségre és foglalkoztatási körzetre oszlik. Településeinek száma meghaladja a 400-at, amiből a városi rangúak száma 36, ezen belül is 4 megyei jogú város. A községek több mint fele 1.000 főnél kisebb lélekszámú aprófalú, sőt egynegyedükben a lakónépesség nem éri el az ötszáz főt sem, ami elsősorban Veszprém megyét jellemzi, míg Fejér és Komárom-Esztergom megyében nagyobb kiterjedésű, népesebb települések dominálnak.

A régió földrajzi, gazdaságföldrajzi helyzete, településszerkezete nagymértékben meghatározza az itt élők életlehetőségeit. 2008. január 1-jén a népsűrűség 99,4 fő/km<sup>2</sup>, a vidéki átlagot meghaladja, s ezzel a fővárost is magába foglaló Közép-Magyarország után az ország második legsűrűbben lakott térsége.

**A Közép-dunántúli régió lakónépessége** 2008. január elején **1.104,8 ezer fő** volt, 0,2 %-kal kevesebb, mint egy évvel korábban, s amely az ország lakosságának 11,0 %-át jelenti. A régiót a népesség csökkenése jellemzi, aminek mértéke nem éri el a 0,1 %-ot, s hasonló az országos népességfogyás mértékéhez. A lakosok 38,8 %-a Fejér, 28,5 %-a Komárom-Esztergom, 32,7 %-a pedig Veszprém megye településein lakott. 2007. III. negyedévének végéig a régióban az élve születések száma (7.911 fő) jelentősen elmarad a halálozásától (10.142 fő), így a természetes fogyás 2.231 fős. Ennek mértéke a régió megyéi közül Fejér megyében a legmagasabb, ami meghaladja a -800 főt, míg a másik két megye mutatója nem éri el azt.

A régió lakosságának korösszetétele alapvetően nem tér el az országostól. A legfeljebb 14 éves népesség részaránya a régiókban 14,8 %, ami hasonló az országgal. A munkavállalási korú népességet magában foglaló 15-64 éves népesség aránya 69,8 %, kicsit magasabb az országos mértéknél, és az ennél idősebb népesség aránya is kedvezőbb. A fentiek alapján az eltartott népesség aránya 43,3 %, mely az országosnál (45,3 %) alacsonyabb. Az év elején **745,8 ezer fő**, vagyis a lakosság 2/3-a (67,5 %-a) tartozott a **munkavállalási korú népesség** csoportjába.

A régió földrajzi és közlekedési lehetőségei kedvezőek, több autópályával is rendelkezik. Így az M1-es autópálya négy Komárom-Esztergom megyei várost – Tatabánya, Tata, Bábolna, Komárom – érint. Az M7-es autópálya Fejér megyén halad át érintve Veszprém megyét - és meggyorsítva a Balaton, valamint a Szlovén határ elérhetőségét. Elkészült az M6-os autópálya építése, ami Ercsi és Dunaújváros – illetve az autópálya melletti kis települések – könnyebb megközelíthetőségét szolgálja. Ezekon túl jelentős még a 8-as főközlekedési út – amely Ausztria irányába jelent komoly forgalmat -, ami Fejér és Veszprém megyét köti össze, illetve egész Veszprém megyét átszeli. Mindezekon túl jónak mondható a régió vasúti közlekedése is.

Ezek a lehetőségek nagyban hozzájárulnak a munkavállalók mobilitásához, azonban a kistépüléseken élők esetén – ahol nehézkes a csatlakozási pontokhoz való eljutás – mindez nem mondható el.

Az ingázások irányát tekintve Komárom-Esztergom megye komáromi kistérségéből Győr irányába, míg Dorog, Esztergom és Tatabánya térségeiből a Budapest felé irányuló munkaerőmozgás a jellemző.

Veszprém megye pápai és zirci térségeiből szintén a Győr irányába történő ingázás jellemző, míg a megye nyugati részéből jellemzően Vas megye irányába történik a mozgás. A várpalotai térségből Fejér megyébe jár dolgozni a munkavállalók egy része.

A Fejér megyei Bicske és Dunaújváros körzetekből pedig jellemző a fővárosban történő munkavállalás.

Mindezekén túl a megyéken belüli ingázás a főbb ipari városokra irányul és elsősorban Komárom-Esztergom megye foglalkoztatási helyzetében játszik meghatározó szerepet a külföldi, elsősorban szlovák munkaerő alkalmazása, ami kisebb számban, de Fejér és Veszprém megyében is megtalálható.

## **2. A gazdaság főbb jellemzőinek alakulása a régióban**

2008. szeptember 30-án régióinkban a regisztrált vállalkozások száma 140.425 db volt, 20.444 db-bal, azaz 17,1 %-kal magasabb mint egy évvel korábban. Ezen belül a regisztrált társas vállalkozások köre (45.953 db ) 5,6 %-kal bővült, miközben az egyéni vállalkozásoké jelentősen, 18 ezret meghaladóan 94.472 db-ra 23,6 %-kal megugrott. Ezen túlmenően a bejegyzett vállalkozások kétharmadát kitevő egyéniek az egy évvel korábbinál (63,7 %) nagyobb arányt (67,3 %-ot) képviseltek.

2008. I-III. negyedévében a régióban az ipari termelés értéke 4.343,8 milliárd Ft volt, 58,8 milliárddal (1,4 %-kal) több, mint 2007. megfelelő időszakában. (Országosan az ipari termelés az előző évihez képest 7,4 %-kal nőtt.). A termelés volumenindexe 2,9 %-kal haladta meg az előző év azonos időszaki adatát. Az ipari értékesítés közel ugyanannyit ért el mint a múlt év hasonló időszakában. Míg a belföldi értékesítés a tavalyihoz hasonlóan továbbra is mérséklődött, 1,4 %-kal visszaesett, addig a külföldi értékesítés továbbra is emelkedett, 2,5 %-kal haladta meg az előző évit.

A régiós székhelyű építőipari szervezetek teljesítménye 79,5 milliárd forint volt, ami közel tíz százalékkal magasabb az előző évinél.

A régió kereskedelmi szálláshelyein az első három negyedév folyamán mintegy 95 ezerrel kevesebbet, (2.010.070) éjszakát töltöttek az idelátogató vendégek a tavalyinál. A vendégéjszakák zömét (55,8 %-át) belföldi vendégek vették igénybe. A külföldiek által nálunk töltött éjszakák száma 2,3 %-kal csökkent, de a belföldieké is mérséklődött az előző év azonos időszakához képest.

A Közép-dunántúli régió gazdasági szervezetei 2008. I-III. negyedévben 262,0 milliárd Ft értékű beruházást valósítottak meg, s ezzel több mint 70 milliárddal alacsonyabb teljesítményértéket produkáltak a 2007-es megfelelő értékénél.

### 3. A Közép-dunántúli régió munkaerő-piaci helyzete

#### 3.1. A foglalkoztatási adatok alakulása (KSH adatok)

A gazdasági aktivitást és a foglalkoztatottságot jelző régiós mutatók kedvezőbbek az országosnál. A rendelkezésre álló legfrissebb KSH adatok szerint régióinkban **a foglalkoztatás színvonala 2008. III. negyedévben 54,0 %** volt, ami 3,1 %-kal haladja meg az országos átlagot (50,9 %). A KSH által számított munkanélküliségi ráta ugyanebben az időszakban régióinkban 5,8 % volt, míg országosan 7,7 %. A régióban a 15-74 éves népesség legnagyobb hányada (57,4 %-a) aktív volt január-szeptemberben, míg országosan 55,2 %-ot képviseltek a munkaerőpiac aktív résztvevői.

*A KSH munkaerő-felmérés adatai (15-74 éves népességre), 2008. III. negyedév*

Megnevezés	Közép-dunántúli régió				Országosan
	Fejér megye	Komárom-Esztergom megye	Veszprém megye	Összesen	
Népesség száma (ezer fő) <sup>a)</sup>	428,6	314,6	361,6	1 104,8	10 045
Foglalkoztatottak (ezer fő)	175,7	139,2	147,2	462,1	3924,3
Alkalmazásban állók (ezer fő) <sup>b)</sup>	118,6	93,9	79,0	291,5	2753,3
Munkanélküliek (ezer fő)	10,5	7,1	11,0	28,6	327,7
Gazdaságilag aktívak (ezer fő)	186,2	146,3	158,2	490,7	4252,0
Gazdaságilag inaktívak (ezer fő)	142,8	99,4	122,3	364,5	3456
Aktivitási arány (%)	56,6	59,5	56,4	57,4	55,2
Foglalkoztatási arány (%)	53,4	56,7	52,5	54,0	50,9
Munkanélküliségi ráta (%)	5,6	4,9	7,0	5,8	7,7

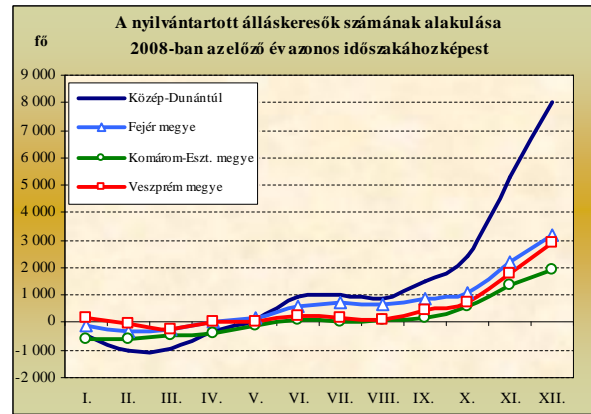
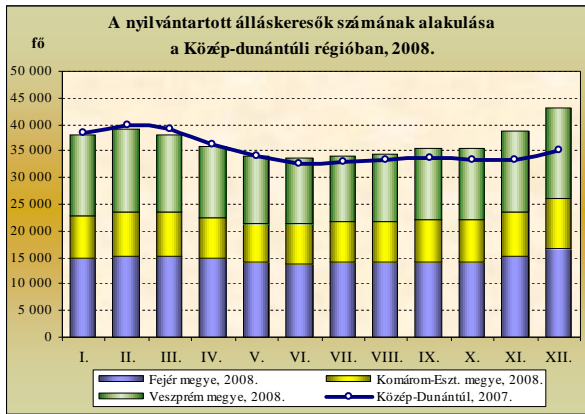
a) 2008. január 1-én. b) A 4 főnél többet foglalkoztató vállalkozások, létszámhatártól függetlenül a költségvetési szervek és a kijelölt nonprofit szervezetek székhely szerinti adatai.

A KSH legfrissebb adatai szerint **2008. III. negyedév végén** a 462.1 ezer foglalkoztatottból a legalább 5 főt foglalkoztató régiós székhelyű vállalkozásoknál, nonprofit szervezeteknél, valamint a költségvetési és társadalombiztosítási intézményeknél **291,5 ezer fő** volt az **alkalmazásban állók száma**.

#### 3.2. A nyilvántartott álláskeresők számának alakulása (Állami Foglalkoztatási Szolgálat adatai)

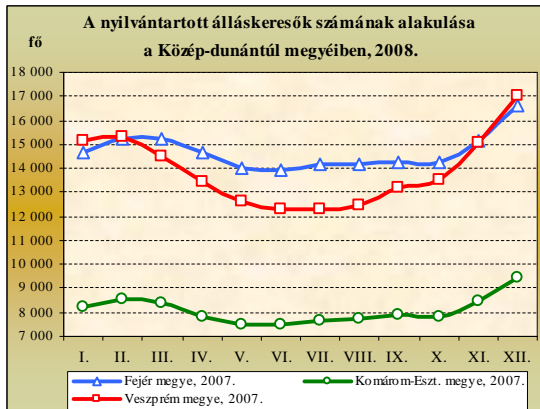
Az Állami Foglalkoztatási Szolgálat régiós szervezetének nyilvántartási rendszerében az évközi forgalmi adatok eredményeként a 2008. decemberi zárónapon 43.063 fő álláskereső szerepelt, mely 11,4 %-kal (4.407 fővel) több az egy évvel korábbi állapotnál (országosan 7,3 %-os növekedés mutatkozik a 2007. év végéhez képest).

2008-ban átlagosan 36.659 fő volt a havi zárónapokon a nyilvántartásban szereplők száma, mely a 2007-es átlagos havi adatoknál 4,1 %-kal (1.445 fővel) magasabb.



2008. első négy hónapjában a nyilvántartott állástalanok száma kevesebb volt az előző évinél, májustól kezdődően azonban egyre nagyobb mértékben meghaladta az egy évvel azelőtti értékeket.

2008-ban a nyilvántartásban szereplő állás keresők száma régiós szinten a február havi év eleji csúcsról (38.995 főről) a júniusi legalacsonyabb értékig (33.712 főig) 5.283 fővel csökkent, majd folyamatos növekedés után novemberre megközelítette (38.656 fő), majd decemberre (43.063 fő) szokatlan módon jócskán (4.068 fővel) meg is haladta a februári értéket. A szezonális foglalkoztatás erőteljesen érezteti hatását a régióban, mely a Balaton-parti érintettség miatt az idegenforgalommal összefüggő foglalkozásokra, ezen kívül a mezőgazdaságban, erdőgazdálkodásban, építőiparban végezhető munkákra is jellemző. A nyári szezonális időszakban, tavasszal-nyáron nagy a kereslet ezekre a foglalkozásokra, viszont ősszel-télen ugyanezekre kevés az igény. Emellett a szezonális hullámvás - a megrendelések függvényében - a feldolgozóipart is érinti. Terjedőben van az a gyakorlat is, hogy a cégek – különösen a határozott idejű munkaszerződéssel történő alkalmazás esetében – munkaerő-kölcsönző szervezeteken keresztül szerzik be a szükséges munkaerőt. Az idei év utolsó negyedében ezen felül a globális méretű gazdasági recesszió hatása is jelentősen megmutatkozott a munkaerő-piacon.



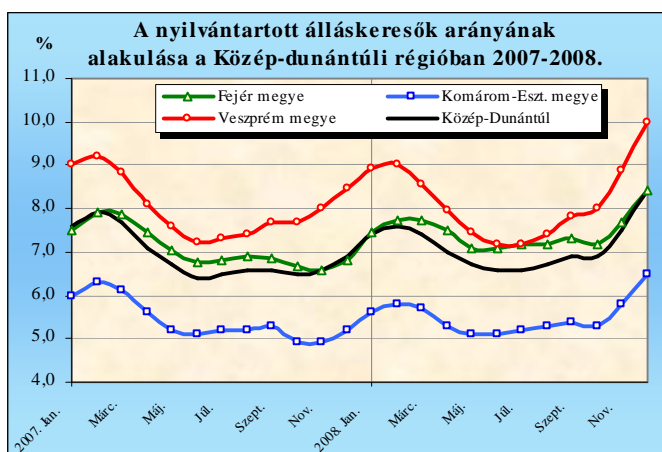
A régió három megyéjét – különböző munkaerő-piaci adottságaik miatt – egymástól eltérő folyamatok jellemzik. **Fejér** megyében az állás keresők havi átlagos száma 14.690 fő volt, ami 738 fővel (5,3 %-kal) haladja meg a 2007. évi értéket, s amely a régió átlagos nyilvántartott állományának 40,1 %-át jelenti, 0,5 %-ponttal meghaladva ezzel a tavalyi részarányt. A január-március közötti adatok alacsonyabbak az egy évvel ezelőttinél, míg áprilistól kezdve egyre nagyobb (45-3.183 fő közötti) mértékben meghaladják azokat. A legtöbb állás keresőt (16.587 főt) itt is

decemberben, míg a legkevesebbet (13.948 főt) júniusban regisztrálták a megyében, ami 2.639 fős különbségnek felel meg a két szélsőérték között.

**Komárom-Esztergom** megyében 8.064 fő szerepelt havonta átlagosan a nyilvántartásban, ami 174 fővel (2,2 %-kal) magasabb a tavalyi értéknél, s amely a régió állás keresőinek átlagosan 22,0 %-át, az előző évinél 0,4 %-ponttal alacsonyabb hányadát teszi ki. Ez év első öt hónapjában kevesebben voltak, mint 2007. megfelelő havában, számuk a legnagyobb mértékben (619 fővel) februárban, legkevésbé (117 fővel) pedig májusban maradt el az egy évvel ezelőttitől. Júniustól azonban a nyilvántartottak száma itt is meghaladta a tavalyi értékeket, a többi megyéhez és a régió egészéhez hasonlóan a leginkább decemberben (1.929

fővel). Emellett a legtöbb álláskeresőt (9.469 főt) szintén decemberben, míg a legkevesebbet (7.492 főt) májusban tartották nyilván a megyében, mely szélsőértékek között 1.977 fős a különbség.

**Veszprém** megyében a nyilvántartott álláskeresők száma havonta átlagosan 13.906 fő volt, amely 534 fővel (4,0 %-kal) magasabb a 2007-es értéknél, s amely a régiós állomány 37,9 %-át jelenti. Számuk február és március kivételével az év minden hónapjában meghaladta az egy évvel azelőtti értéket, a legnagyobb mértékben (2.931 fővel) itt is decemberben, a legkevésbé (34 fővel) pedig áprilisban. Ez időben egybe esik az idei év során mért legmagasabb (december: 17.007 fő), de nem így a legalacsonyabb (június: 12.269 fő) értékkel. Ezen felül a megyében figyelhető meg a legintenzívebb szezonális hullámváltozás, melynek következtében a két szélsőérték között itt a legnagyobb (4.738 fős) a különbség.

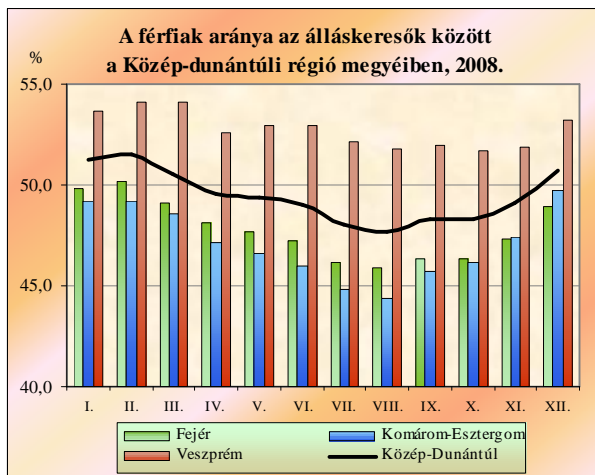
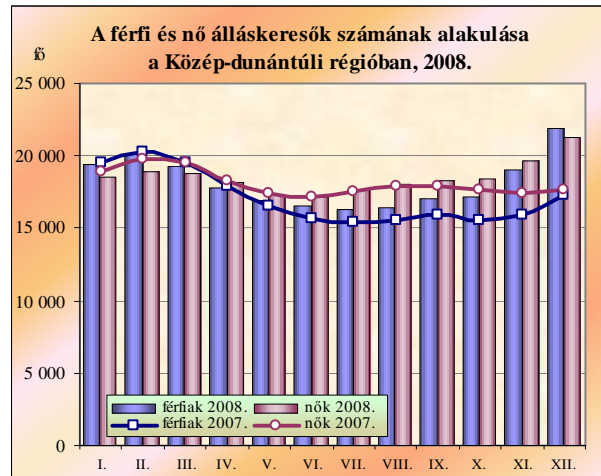


A nyilvántartott álláskeresők és a gazdaságilag aktív népesség alapján számított mutató értéke decemberben 8,4 %-ot ért el a régióban, amely a 2007-es év végi adatot 1,5 % ponttal meghaladja. Éves szinten átlagosan a régióra számított mutató 7,1 % volt, amely 0,2 %-ponttal kedvezőtlenebb az egy évvel ezelőtti adatnál. A nyilvántartott álláskeresők aránya a februári tetőzés (7,6 %) után június-júliusban volt a legalacsonyabb (6,6 %), majd év végére minden előző érték

főlé (8,4 %-ra) emelkedett. A három megyében eltérően alakult a nyilvántartott álláskeresők aránya mind egymáshoz, mind a tavalyi értékekhez képest. Idén is **Fejér** megye mutatója volt legközelebb a régiós átlaghoz, egész év során a másik két megyei érték között mozogva. Januárban az egy évvel azelőtti értékkel azonos volt, február-márciusban 0,2-0,1 %-ponttal az alatt maradt, áprilistól pedig minden hónapban meghaladta azt, a leginkább (1,6 %-ponttal decemberben). A legmagasabb (8,4 %) decemberben, a legalacsonyabb (7,1 %) pedig május-júniusban volt az értéke. Éves átlaga 7,5 %-ot ért el, 0,4 %-ponttal magasabbat, mint 2007-ben. **Komárom-Esztergom** mutatója a legkedvezőbb a három megye közül, éves átlagban 5,5 % volt, 0,1 %-ponttal meghaladva a tavalyi értéket. Az első öt hónapban 0,1-0,5 %-ponttal kisebb volt mint 2007-ben, június-júliusban az előző évvel azonos, azután pedig folyamatosan annál 0,1-1,3 %-ponttal magasabb értéket vett fel. Decemberi tetőpontja (6,5 %) is alatta marad a másik két megye és a régió legalacsonyabb értékeinek, május-júniusi minimuma (5,1 %) pedig alig több mint fele az év során mért legmagasabb – Veszprém megyei – értéknek. A legmagasabb értékű mutatót **Veszprém** megyében mérhettük egész év folyamán, melynek csúcserőke decemberben 10,0 % volt, de június-júliusi minimuma (7,2 %) is magasabb volt az éves régiós átlagnál (7,1 %). Mindezek mellett az előző év azonos havi értékeinél hat hónap során 0,1-0,3 %-pont közötti mértékben kedvezőbb volt, két hónap folyamán azzal megegyezett, majd az év vége felé azt egyre inkább, 0,1-1,5 %-pont közötti mértékben meghaladta. Havi átlagértéke 2008-ban 8,2 % volt, 0,2 %-ponttal magasabb, mint tavaly.

### 3/3. A nyilvántartott álláskeresők összetétele

Éves szinten a régióban nyilvántartott álláskeresők többsége (50,5 %-a), havonta átlagosan 18.506 fő nőnemű volt, míg a férfiak ennél átlagosan több 350 fővel voltak kevesebben (18.153 fő). Az előző évi átlaghoz viszonyítva ez a nők esetében 397 fős, míg a férfiaknál 1.048 fős növekedésnek felel meg. A férfiak száma az első három hónapban még (406-1.193 fő közötti mértékben) meghaladta a nőké, de április-november között a nők voltak túlsúlyban, majd az utolsó hónapban ismét a férfiak száma volt magasabb. A gyengébb nem képviselőinek száma a legnagyobb mértékben (1.588 fővel) augusztusban múlta felül a férfiakét. Az előző évben hasonló tendenciákat figyelhettünk meg, de akkor a férfiak túlsúlya csupán az első két hónapra korlátozódott. Elmondhatjuk még, hogy az első négy hónapban mindkét nem esetében kevesebb volt a nyilvántartott állomány az egy évvel azelőttinél, ezután a férfiak száma májustól, a nőké pedig júniustól kezdve folyamatosan meghaladta az előző évi értéket.



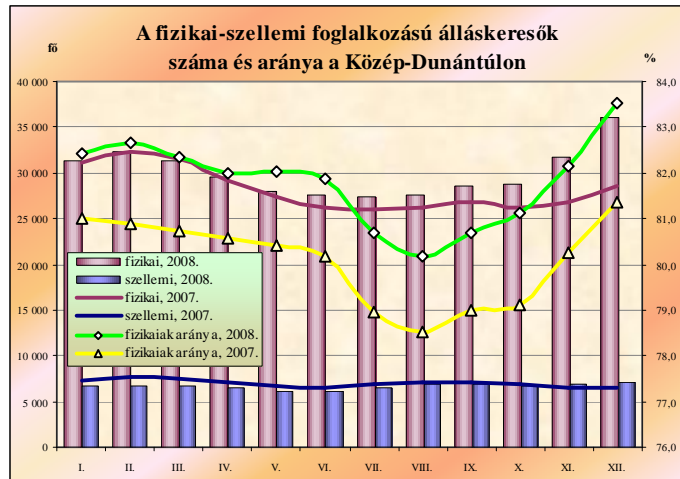
éves átlagban pedig még a Fejér megyeinél is kisebb, 47,1 % lett az értéke. Veszprém megyében egyetlen hónapban sem esett 50 % alá a férfiak aránya, az év során 1,7-4,1 %-pont közötti mértékben meghaladták a nők hányadát, melynek következtében az éves átlagos arány is 52,7 % lett a férfiak javára. A három megye eredőjeként a nemek régiós aránya is hasonló lefutású görbét mutat. A februári 51,5 %-os csúcstról augusztusra 47,7 %-ig csökkent a férfiak részesedése, majd az utolsó hónapban 50,7 %-kal ismét túlsúlyba kerültek. Az év során összességében 48,6 %-ot tett ki az erősebb nem képviselőinek aránya, mely éppen megegyezik a 2007-es értékkel.

Éves átlagban az álláskeresők 81,9 %-a több mint négyötöde a fizikai állománycsoporthoz tartozott. Arányuk a februári 82,7 %-ról augusztusig folyamatosan 80,2 %-ig csökkent, majd decemberre fokozatosan 83,5 %-ra emelkedett, meghaladva ezzel a februári értéket is. Abszolút számuk is a teljes álláskereső állomány hullámzását követve először februárban tetőzött (32.231 fő), s közel ötezer fős csökkenés után júliusban volt a legalacsonyabb (27.460

A két nem arányának hullámzása egymáshoz, illetve a régiós átlaghoz viszonyítva mindhárom megyében hasonlóképp alakult az év folyamán, azonban a mértékekben jelentős különbségek láthatók. Fejér megyében – február kivételével - az év minden hónapjában 50 % alatti volt a férfiak aránya, mely augusztusra még tovább (45,9 %-ig) esett, és éves átlagban is csak 47,8 %-ot tett ki. Komárom-Esztergom megyében az erősebb nem aránya még ennél is alacsonyabb volt, minden hónapban a nők voltak többségben. A férfiak hányada augusztusban 44,4 %-os minimumot ért el,



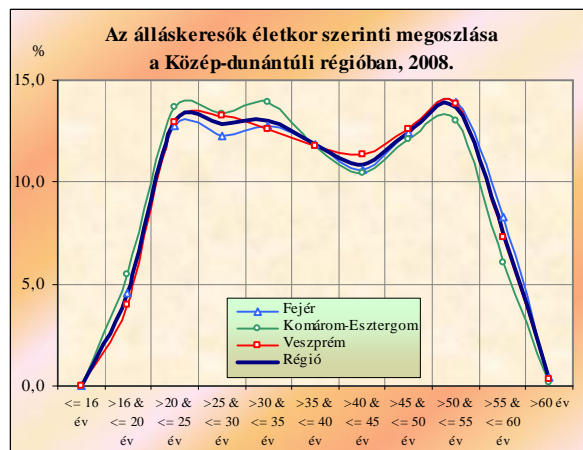
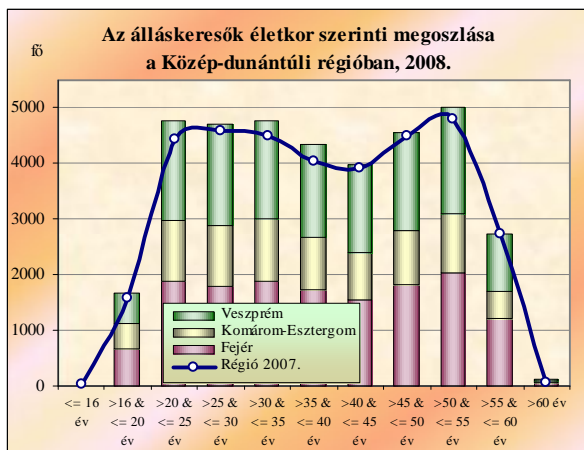
fő), majd decemberre minden addiginál magasabbra emelkedett (35.970 főre). A fizikai foglalkozásúakon belül a szakmunkások képviselik a legjelentősebb méretű csoportot, arányuk a teljes álláskereső állomány több mint egyharmadát teszi ki, éves átlagban 33,8 %-ot, mely 1,8 %-ponttal alacsonyabb a 2007-es arányuknál. A legnagyobb részt (34,8 %-ot) januárban képviselték, legalacsonyabb hányaduk pedig 33,1 % volt szeptemberben. Szám szerint a



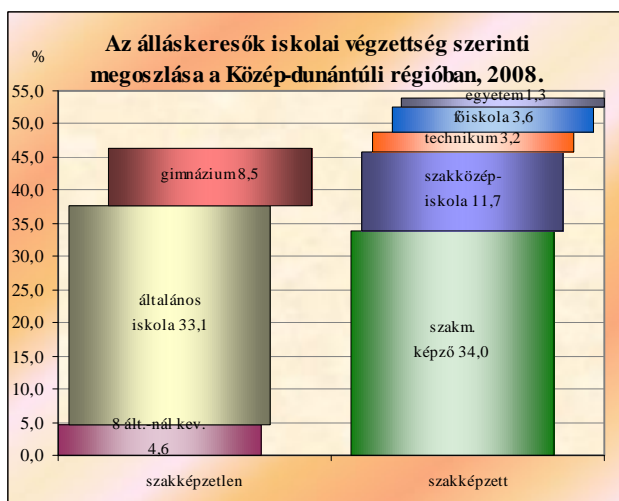
legtöbben (14.695 fő) decemberben voltak, legkevesebben (11.304 fő) pedig júniusban. A következő, átlagban 30,2 %-os részt kitevő csoport a betanított munkásoké. Arányuk a januári minimum (27,8 %) és a decemberi csúcserték (32,6 %) között mozgott az év során. Állományuk júniusban volt a legkisebb (10.238 fő), és decemberben tartoztak közéjük a legtöbben (14.047 fő). A fizikai foglalkozásúak harmadik, legkisebb csoportja a segédmunkásoké, akik 16,6-19,8 % közötti értékek között mozogva átlagosan az álláskeresők 17,9 %-át tették ki. A legtöbben (7.667 fő) februárban, a legkevesebben (5.699 fő) viszont augusztusban tartoztak közéjük. A regisztrált álláskeresők állománycsoportonkénti megoszlása területenként kissé eltér a régióstól. A fizikai állománycsoporthoz tartozók aránya **Komárom-Esztergom** megyében a legalacsonyabb, 79,3 %, ami a régiós átlag alatti érték. Számuk decemberben volt a legtöbb (7.728 fő), ami majdnem kétezerrel magasabb a júliusi minimumnál (5.913 fő). **Fejér** megyei arányuk 2008-ban 82,0 %, a régiós átlaghoz hasonlóan alakult. Maximum létszámuk ugyanakkor volt jellemző, mint Komárom-Esztergomban, csak számuk (13.820 fő) volt jelentősen magasabb. A legkevesebben (11.312 fő) májusban voltak, mely létszám szintén csaknem duplája az előző megye értékének. A három megye közül **Veszprémben** található a fizikai állománycsoporthoz tartozók legnagyobb arányú részesedése, melynek mértéke 82,5 %. Ezen állománycsoporthoz tartozók létszáma Fejér megyéhez hasonlóan májusban volt a legalacsonyabb (9.507 fő), ami az idegenforgalmi szezonnal, idénymunkákkal van összefüggésben, míg a decemberi csúcsertékük (14.422 fő) a minimumnak több mint másfélszerese.

Az álláskeresők életkorát tekintve éves átlagban továbbra is egynegyedük (25,9 %-uk, 9.481 fő) a 26-35 évesek, további közel egynegyedük (22,7 %-uk, 8.312 fő) a 36-45 évesek és több mint egyötödük (21,5 %-uk, 7.878 fő) az 50 évnél idősebb – munkaerő-piaci szempontból hátrányos, nehezen elhelyezhető – korosztályhoz tartozik. Jelentős állományt (6.437 fő, 17,6 %) képviselnek a 25 éves és annál fiatalabbak az álláskeresők között, a maradék (12,4 %, 4.551 fő) pedig a 46-50 évesek csoportjába tartozik.

Az előző év adataihoz képest mindegyik korosztályban nőtt az átlagos állomány, a legkevésbé (61 fővel) a 46-50 éveseké, a leginkább (397 fővel) pedig a 26 év alattiaké. Ezzel összecseng, hogy részesedés tekintetében a 46-50 évesek hányada csökkent a legnagyobb mértékben (0,3 %-ponttal). Emellett a legidősebb, 50 év feletti korosztály részaránya mérséklődött (0,1 %-ponttal), míg a 36-45 éveseké nem változott. A maradék két korcsoport részesedése tavalyhoz mérten emelkedett, a leginkább (0,4 %-ponttal) a 26 éven aluliak csoportjáé, a 26-35 éveseké pedig 0,1 %-ponttal.



Az állás keresők koreloszlása a három megyében lényegesen nem tér el egymástól, ezáltal a régiós átlagtól sem. Fejér megyében a fiatalabb korosztályok (20-30 év közöttiek) kevésbé képviseltetik magukat a munkanélküliek között, mint a másik két megyében, viszont az 50 éven felüliek részesedése itt a legmagasabb a régióban. Komárom-Esztergomban épp fordított a helyzet, ott a fiatalok (16-35 év közöttiek) aránya magasabb és a 40 évnél idősebbek vannak kevesebben, mint máshol. Veszprém megyében a másik két megye értékei közé, a régiós átlaghoz közel esik mindegyik korcsoport részesedése.

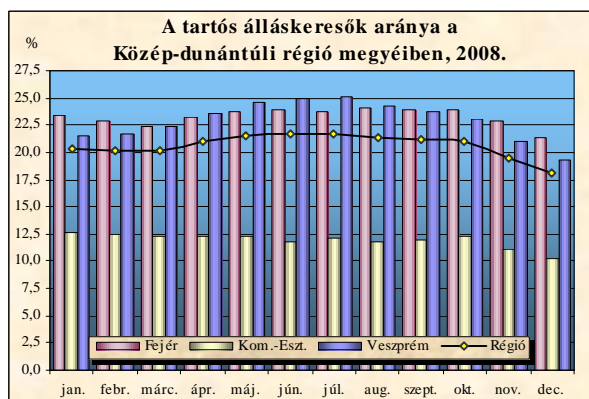
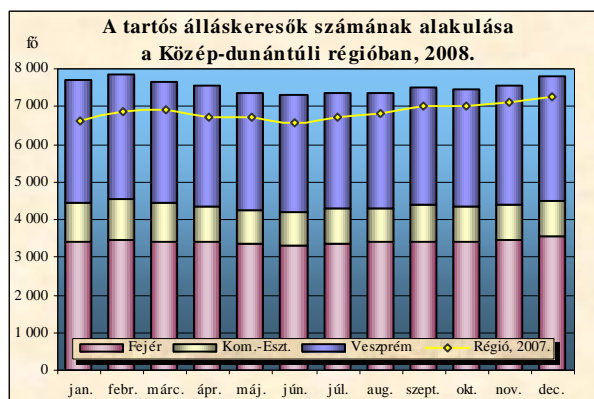


Az állás keresők iskolai végzettsége alapján legtöbbjük (53,8 %-uk) szakképzettnek minősül, kisebb hányaduk (46,2 %-uk) pedig szakképzetlen. A szakképzettek aránya tavalyhoz képest 1,1 %-ponttal csökkent, míg a szakképzetleneké ugyanennyivel nőtt. Ez utóbbi csoport legjelentősebb részét a teljes állomány több mint egyharmadát (éves átlagban 37,7 %-át) kitevő legfeljebb általános iskolai végzettségűek alkotják, akiknek havi átlagos létszáma 996 fővel, aránya pedig 1,1 %-ponttal nőtt az előző évihez képest. Fenti növekedés a csoporton belül az általános iskola nyolc

osztályát befejezők számának emelkedéséből adódott, az ő tiszta arányuk 33,1 %. A nyilvántartott állás keresők második nagy csoportját (34,0 %-át), egyben a szakképzettek több mint hattizedet kitevő részét a szakmunkások, szakiskolát végzettek adják. Számuk 12.420 fő, amely 312 fővel, arányuk pedig 0,4 %-ponttal csökkent tavalyhoz képest. Az ennél magasabb iskolai végzettséggel rendelkezők közül a gimnáziumi érettségivel rendelkezők tartoznak még a szakképzetlenek táborába, átlagos havi létszámuk 3.100 fő, arányuk pedig 8,5 % volt 2008-ban, ami az előző évhez mérten 103 fős bővülést jelent számukban, arányukban viszont nem történt változás. A szakközépiskolát, technikumot végzettek száma (5.485 fő) csekély mértékben (22 fővel) nőtt tavalyhoz képest, ezzel együtt hányaduk (15,0 %) kissé (0,5 %-ponttal) mérséklődött. Külön-külön a szakközépiskolát és a technikumot végzettek száma és aránya viszont egymással ellentétes irányban változott. Előbbiek 48 fővel többen, utóbbiak pedig 26 fővel kevesebben voltak, mint 2007-ben. Az állás keresők 4,9 %-a (1.784 fő) felsőfokú végzettségű volt, nagyobb részük (1.316 fő, 3,6 %) főiskolai diplomával, kisebb hányaduk (468 fő, 1,3 %) pedig egyetemi oklevéllel rendelkezett. Tavalyhoz képest az előbbi

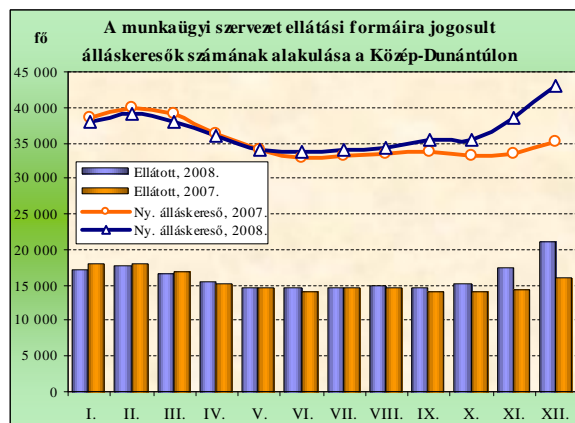
csoport létszáma 10 fővel csökkent, utóbbi viszont 23 fővel nőtt, együttes, 13 fős bővülésük azonban arányukban 0,1 %-pontos mérséklődésnek felelt meg.

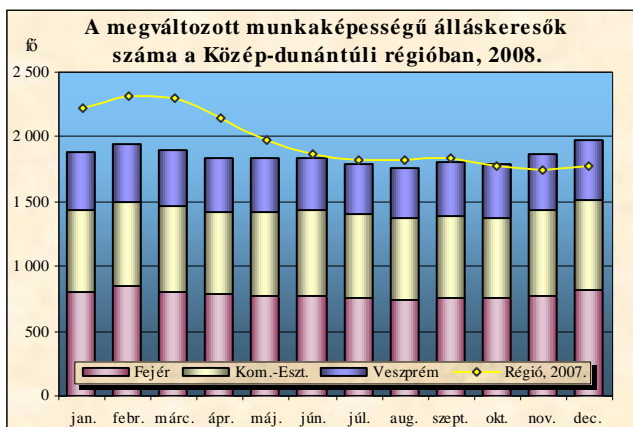
A nyilvántartott álláskereső több mint egyötöde (éves átlagban 20,6 %-a) tartósan, folyamatosan egy éven túl szerepelt a regisztrációban. Havi átlagos számuk 7.537 fő volt, de létszámuk az év folyamán 7.290 fő (június) és 7.837 fő (február) között mozgott, arányuk pedig 18,1 % (december) és 21,6 % (május-június-július) közötti értékeket vett fel. Az előző évhez képest átlagos számuk 674 fővel, részarányuk pedig 1,1 %-ponttal emelkedett.



A tartósan álláskereső közel fele (45,3 %-a) Fejér megye kirendeltségeinek nyilvántartásában szerepelt az év folyamán. Komárom-Esztergom megye az egy éven túl regisztráltaknak csupán 12,8 %-át adta a régióban, Veszprém pedig a maradék, kétötödöt meghaladó részét (42,0 %-át).

2008. során havonta az álláskereső átlagosan több mint háromötöde (62,5 %-a), havonta 22.908 fő volt jogosult valamilyen ellátásra. Közülük 18,2 % (6.656 fő) az önkormányzatok által folyósított szociális segélyben, maradék 44,3 %-uk pedig a munkaügyi szervezet különböző ellátási formáiban részesült. Legnagyobb részük, a nyilvántartottak csaknem egyharmada (32,7 %-a, 11.987 fő) álláskeresői járadékot kapott, további egytizedük (10,6 %-uk, 3.901 fő) pedig álláskeresői segélyt. Összesen 0,9 %-uk részesült vállalkozói járadékban (256 fő) és nyugdíj előtti segélyben (74 fő), a már megszűnt, de még kifutóban lévő régebbi ellátási formák (munkánélküli járadék, álláskeresőt ösztönző támogatás) pedig csupán az álláskereső 0,1 %-át (havonta átlagosan 34 főt) illettek meg a régióban. Az ellátásra jogosultak aránya decemberben volt a legmagasabb (65,5 %), és szeptemberben mérhettük a legalacsonyabb értéket (60,4 %-ot). Területileg nézve az ellátottak átlagos aránya csaknem azonos volt mindhárom megyében, a legmagasabb Veszprém (63,6 %), őt követte Komárom-Esztergom (62,7 %), a legalacsonyabb értékkel (61,4 %) pedig Fejér megye rendelkezett.



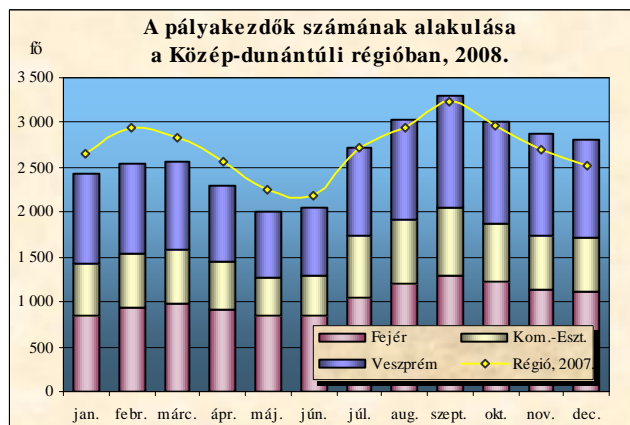


Havonta átlagosan közel kétezer fő (1.854 fő), az álláskeresők 5,1 %-a a megváltozott munkaképességűek csoportjába tartozott. Legnagyobb részük (42,3 %-uk, 784 fő) Fejér megye, több mint egyharmaduk (34,8 %-uk, 645 fő) Komárom-Esztergom, míg fennmaradó, egyötödöt meghaladó részük (22,9 %-uk, 425 fő) Veszprém megye nyilvántartásaiban szerepelt. Számuk decemberben (1.979 fő), míg álláskeresőkön belüli arányuk júniusban (5,5 %) volt a legmagasabb. A legkevesebben

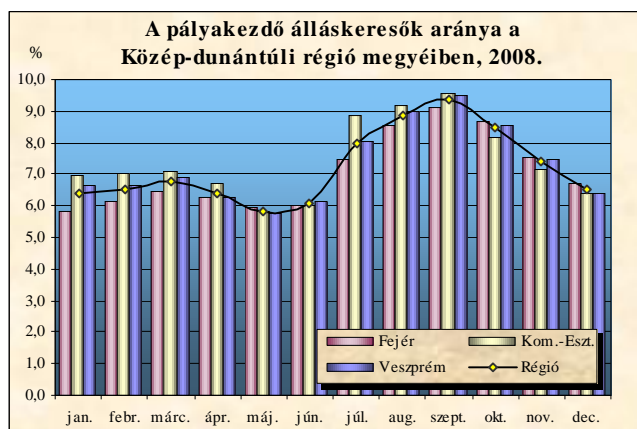
(1.766 fő) augusztusban, a legkisebb hányadban (4,6 %) pedig decemberben voltak nyilvántartva. A 2007-es értékekkel összehasonlítva számuk az első kilenc hónapban alacsonyabb, majd az utolsó háromban azt meghaladó volt, arányuk viszont minden hónapban kisebb volt az egy évvel azelőttinél. Mindezek eredőjeként havi átlagos számuk 115 fővel, átlagos arányuk pedig 0,5 %-ponttal mérsékeltebb a 2007-es értéknél. Ugyanezen tendenciák igazak mindhárom megyére is, számuk és arányuk mindenhol egyaránt csökkent tavalyhoz képest. Arányuk Komárom-Esztergomban volt a legmagasabb (8,0 %), Veszprémben a legalacsonyabb (3,1 %), míg Fejérben a kettő közötti, a régiós átlaghoz leginkább közelítő (5,3 %).

### 3/4. A pályakezdő álláskeresők helyzete

2008-ban a régiós nyilvántartásban szereplő álláskeresőknek átlagosan 7,2 %-a (havonta 2.638 fő) pályakezdő volt. Számuk az előző évihez képest 72 fővel (2,7 %-kal), arányuk a nyilvántartott álláskeresőkön belül pedig 0,5 %-ponttal mérséklődött. 2008. első félévében a havi értékek az előző év létszámadatainál mérsékeltebbek, a legnagyobb mértékű (396 fős) csökkenés tavalyhoz képest februárban figyelhető meg. A második félév során viszont a 2008-as havi értékek voltak magasabbak, a leginkább (297 fővel) a decemberi adat haladta meg az előző évit. A pályakezdők létszámának hullámozása minden évben megfigyelhető, a havi zárónapi adatok alapján számuk 1.997 (május) és 3.308 fő (szeptember), arányuk pedig 5,8 és 9,4 % között mozgott. Legkevesebben általában a tanév befejezése előtt (május-júniusban) tartják a kapcsolatot a munkaügyi szervezettel, ők még az előző években végeztek valamelyik tanintézetben. Ezt követően a nyári hónapokban, a tanév befejeződése után jelentkeznek nagyobb számban, amikor nem sikerült a továbbtanulásuk, vagy nem tudtak elhelyezkedni. Számuk és arányuk egyaránt szeptemberben tetőzik. Októbertől újra folyamatosan csökken a létszámuk, mivel az ajánlott vagy elfogadott képzési programok keretében sokan kezdenek el tanulni, vagy egy részük a pályakezdő programok valamelyikének részesévé válik.



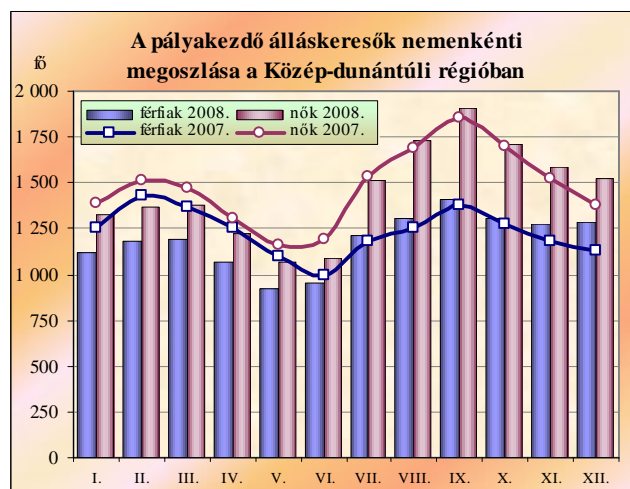
Területenként nézve a pályakezdők havi átlagos száma Fejér megyében volt a legmagasabb (1.035 fő), amely a teljes pályakezdő állomány csaknem kétötödét (39,2 %-át) jelentette. Ettől nem sokkal maradt el Veszprém megye adata sem (1.006 fő, 38,2 %), kevesebb mint egynegyedük (22,6 %-uk, 596 fő) pedig Komárom-Esztergom megye nyilvántartásában szerepelt. A 2007-es állapothoz képest a pályakezdők számában akkor vezető helyen álló Veszprém megyében 41 fővel csökkent, a tavalyi második helyen álló Fejérben viszont 35 fővel nőtt a pályakezdők száma, s ez elég volt a sorrend megcserélődéséhez. Az előző évben legkevesebb pályakezdővel bíró Komárom-Esztergomban pedig tovább (67 fővel) mérséklődött a számuk. A pályakezdők aránya – az előző évhez hasonlóan – Komárom-Esztergom megyében volt a legmagasabb, éves átlagban 7,4 %, ez 1,0 %-pontos



csökkenésnek felel meg 2007-hez képest. Veszprém megyében mérhettük a második legnagyobb arányt (7,3 %-ot), mely a tavalyi értéknél 0,6 %-pontos alacsonyabb. Fejér megyében volt a legkisebb a pályakezdők aránya mindkét évben, mely csupán 0,1 %-pontos ugyan, de mérséklődött az egy évvel ezelőttihez mérten.

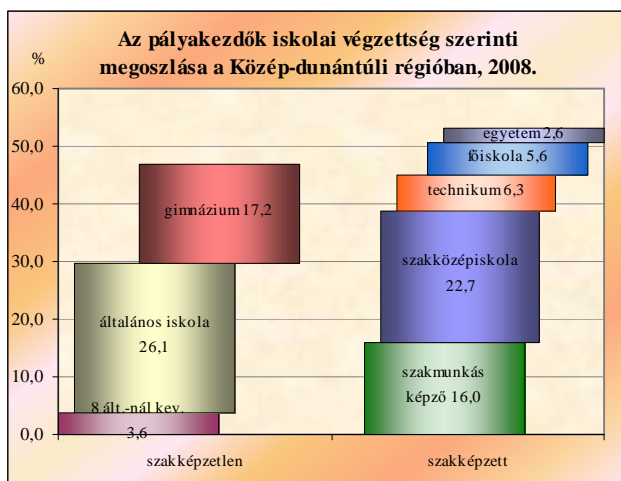
A pályakezdőkön belül a nemek aránya jobban eltolódik a nők irányába, mint a teljes álláskereső állományban. Míg ugyanis a teljes sokaságra vonatkoztatva a férfi-nő arány éves átlagban 49,5-50,5 %, addig a fiatalok körében ugyanez 45,0-55,0 %. Az év folyamán mindvégig a nők voltak többen, áprilisban volt a legkiegyenlítettebb a két nem aránya (46,8-53,2 %), s szeptemberben mérhettük köztük a legnagyobb eltérést (42,5-57,5 %). 2008-ban az előző évhez viszonyítva is szélsőségesebb értékek adódtak, pedig 2007. hónapjaiban is a nők voltak többségben a pályakezdők között, de éves átlagban akkor kiegyensúlyozottabb arányokat (45,5-54,5 %) kaptunk, mint 2008-ban.

Területileg vizsgálva sem egységes a kép, mert míg Veszprém megyében a két nem aránya viszonylag közelít egymáshoz (48,5-51,5 %), addig Fejérben több mint 15 %-pontos a különbség (42,3-57,7 %), természetesen a nők javára. Komárom-Esztergom megyében a Fejér megyei és a régiós átlag közé estek a szóban forgó hányadok (43,7-56,3 %).



Iskolai végzettségüket tekintve a pályakezdők több mint egynegyede (éves átlagban 26,1 %-uk) az alapfokú végzettségű, szakképesítés nélküliek csoportjába tartozik, mivel csupán általános iskolát végzett, további 3,6 %-uk pedig még a nyolc osztályt sem tudta befejezni, így alapfokú végzettséggel sem rendelkezik. Középfokú végzettségű, szakképesítéssel rendelkező 16,0 %-uk, akik szakmunkásképzőt, szakiskolát, speciális szakiskolát végeztek. 22,7 % a szakközépiskolai érettségit, s további 6,3 % a technikus minősítést is megszerzők aránya, így

Iskolai végzettségüket tekintve a pályakezdők több mint egynegyede (éves átlagban 26,1 %-uk) az alapfokú végzettségű, szakképesítés nélküliek csoportjába tartozik, mivel csupán általános iskolát végzett, további 3,6 %-uk pedig még a nyolc osztályt sem tudta befejezni, így alapfokú végzettséggel sem rendelkezik. Középfokú végzettségű, szakképesítéssel rendelkező 16,0 %-uk, akik szakmunkásképzőt, szakiskolát, speciális szakiskolát végeztek. 22,7 % a szakközépiskolai érettségit, s további 6,3 % a technikus minősítést is megszerzők aránya, így



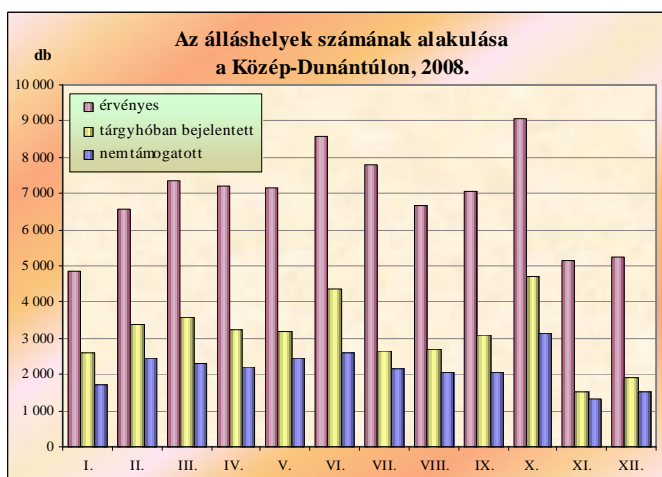
a középiskolai végzettségű szakképzettek részesedése 29,0 %-os a pályakezdekők között. A gimnáziumi érettségivel rendelkezők 17,2 %-ot tesznek ki, ők alkotják a középiskolai végzettségű szakképzetlenek táborát. Főiskolai diplomával 5,6 %-uk, egyetemi oklevéllel pedig 2,6 %-uk rendelkezik, így a felsőfokú végzettségűek (akik természetesen szakképzetteknek minősülnek) összesen 8,2 %-nyi részt képviselnek az állástalan fiatalok között. Összességében a pályakezdő álláskereső több mint fele (éves átlagban 53,1 %-a) volt szakképzett, s

mintegy 10 %-pontos kevesebb hányaduk (46,9 %-uk) tartozott a szakképzetlenek közé. Ez a 2007-es értékekhez képest 2,0 %-pontos csökkenést jelent a szakképzettek, s ugyanennyi növekedést a szakképzetlenek arányában.

### 3/5. Az álláshelyek és a közvetítések alakulása

Az év során összesen majd 37 ezer (36.883 db) új állásajánlat érkezett a régió kirendeltségeire, így havonta átlagosan 3.074 db új álláshelyet jelentettek be a régió munkáltatói. Ez a 2007-es értékeket éves szinten 2.285 db-bal, havi átlagban pedig 192 db-bal haladja meg. A legtöbb állásbejelentés (4.709 db) október hónap folyamán érkezett, a legkevesebb (1.509 db) pedig rögtön az utána következőben, novemberben. Területenként nézve az új állások havonta átlagosan csaknem fele (45,7 %-a) Komárom-Esztergom megyei munkáltatótól érkezett, a fennmaradó részen pedig csaknem azonos arányban osztoztak a Fejér (27,3 %) és a Veszprém megyei (27,0 %) foglalkoztatók.

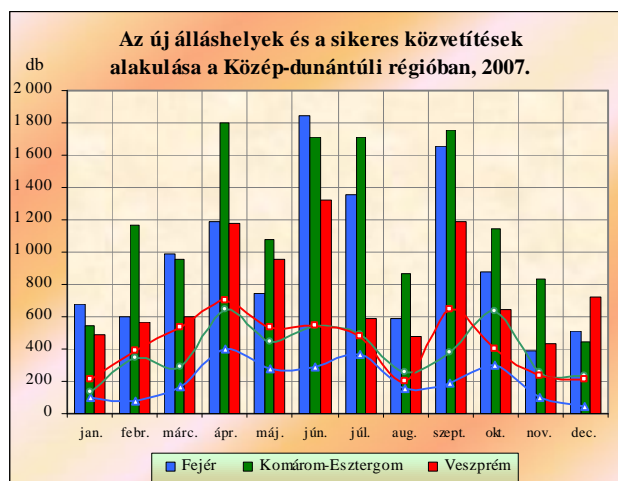
Havonta átlagosan 1.937 db új bejelentés nem támogatott álláshelyre történt, ami 231 db-bal meghaladja a 2007-es átlagot, s amely a bejelentett új álláshelyeknek az év folyamán átlagosan héttizedét (70,5 %-át) tette ki. A nem támogatott, normál álláshelyek száma – az összes új álláshelyhez hasonlóan – októberben tetőzött (3.142 db) és novemberben volt a legalacsonyabb (1.339 db) a régióban. Területi megoszlás szerint a nem támogatott álláshelyek átlagosan egynegyede (25,7 %-a) származott Fejér megyéből, több mint fele (53,3 %-a) Komárom-Esztergomból, míg egyötöde (21,0 %-a) Veszprémből.



Az új bejelentett álláshelyekkel és az előző havi megmaradt záró állománnyal együtt havonta átlagosan 6.886 db volt a rendelkezésre álló álláshelyek száma a régióban, 297 db-bal meghaladva az egy évvel ezelőtti értéket. Ezek csaknem fele (49,5 %-a) Komárom-Esztergom megyében, háromtizede (30,6 %-a) Fejér, s közel egyötödöt része (19,9 %-a) Veszprém

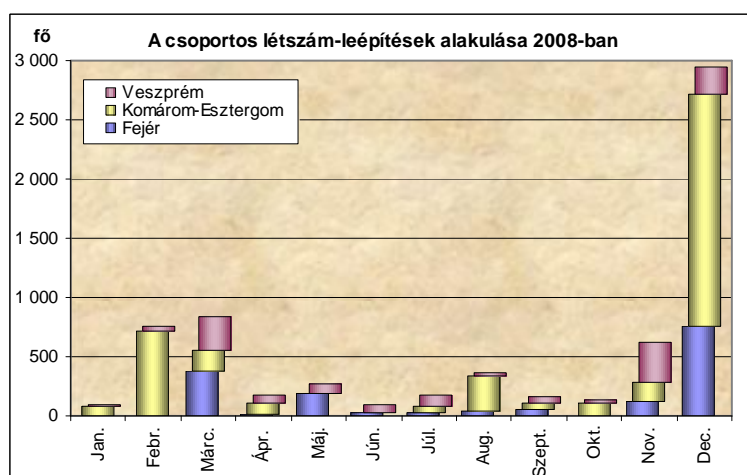
megyében állt rendelkezésre. Számuk a régióban októberben volt a legmagasabb (9.051 db) és januárban mérhettük a legalacsonyabb, ennek alig felét kitevő értéket (4.863 db).

A rendelkezésre álló álláshelyekre havonta átlagosan 1.171 db sikeres közvetítés történt a régióban, 155-tel több, mint tavaly. Ezek több mint kétötöde (40,6 %-a) Veszprém megyében, további, csaknem kétötöde (38,8 %-a) Komárom-Esztergomban, fennmaradó egyötöde (20,7 %-a) pedig Fejér megyében valósult meg. Az év folyamán a legtöbb sikeres közvetítést (2.234 db) október hónapban bonyolították a régió munkaügyi kirendeltségein, a legkevesebb (457 db) sikeres közvetítés pedig novemberben valósult meg. Éves átlagban a bejelentett



új álláshelyek csaknem kétötödét (38,1 %-át) sikerült szervezetünk közvetítésével betölteni, mely arány havonta 25,3 – 48,5 % közötti értékeket vett fel régiós szinten az év során. Területileg vizsgálva is színesedik a helyzet, hiszen éves átlagban is igen eltérő értékek adódnak a három megyére. Az új álláshelyeket leginkább Veszprém megyében sikerült közvetített munkaerővel betölteni, ott 57,3 %-os átlagos arány adódott, igaz, itt volt a legkevesebb új bejelentés is. A sorban a következő Komárom-Esztergom megye, ahol az új álláshelyek közel egyharmadára (32,3 %-ára), míg Fejérben azok csaknem háromtizedére (28,8 %-ára) történt sikeres közvetítés.

### 3/6. A csoportos létszám-leépítési bejelentések



kicsit több mint egytizedét a II. (8,2 %) illetve a III. negyedévben (10,6 %), több mint felét (55,8 %-át) viszont az év utolsó negyedévében jelentették be a munkáltatók. Ennél is jobban jellemzi az év végi gazdasági visszaesés hatását, hogy decemberre jutott a teljes évi létszám 44,4 %-ának leépítéséről szóló döntés.

Fentiekben belül 8 db bejelentés csőd, felszámolási, végelszámolási és egyéb, jogutód nélküli megszűnést célzó eljárás alatt álló munkáltatóktól érkezett, 1.840 fő munkaviszonyának

A Közép-dunántúli régió illetékességi területén a többszöri módosításokkal, visszavonásokkal korrigálva összesen 6.636 főt érintő csoportos létszám-leépítési bejelentés érkezett a 2008. év során. Ez havonta átlagosan 553 főről szóló leépítési döntést jelentene, ha egyenletesen oszlana el az év során. Azonban a teljes érintett létszám mintegy negyedét (25,4 %-át) az I. negyedévben, kevesebb, illetve

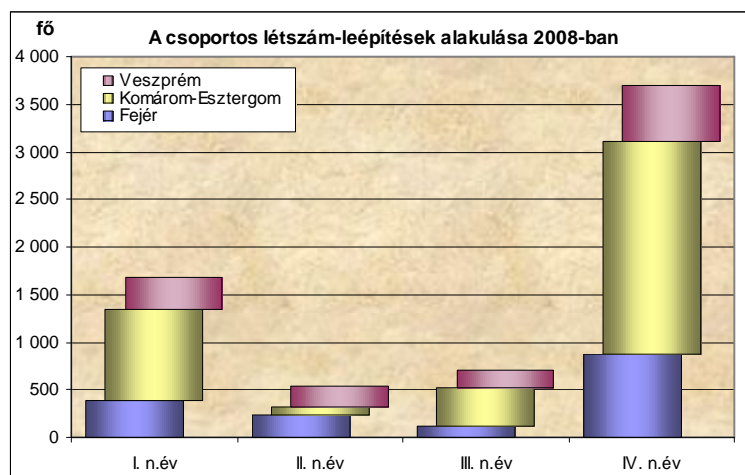
megszűnésére vonatkozóan, melyből egy nagy létszámot érintő módosulás miatt ténylegesen 597 fő leépítése valósult meg.

A régió megyéit vizsgálva sem egységes a kép. A teljes évet tekintve Fejér megye adta a bejelentett létszám közel negyedét (1.606 fő, 24,2 %), Komárom-Esztergom több mint felét (3.683 fő, 55,5 %), míg Veszprém a maradék egyötöd részt (1.347 fő, 20,3 %).

A megyék közti megoszlás is jelentősen változott az év során. Az I. negyedévben Komárom-Esztergom megyéből került ki a bejelentett létszám csaknem háromötöde (966 fő, 57,3 %), míg Fejér (380 fő) és Veszprém megye (339 fő) kicsit több mint egyötöd-egyötöd részt képviselt. A II. negyedévben ez utóbbi két megye adta az érintett létszám több mint kétötöd-kétötöd részét (227 fő, 41,8 % illetve 223 fő, 41,1 %), ezalatt Komárom-Esztergom alig egyötödét (93 fő, 17,1 %). A III. negyedévben ismét Komárom-Esztergom munkáltatói jelentették be a létszám közel háromötödét (397 fő, 56,4 %), Veszprém foglalkoztatói további egynegyedét (183 fő, 26,0 %), míg Fejér megye cégei adták a maradék 17,6 %-ot (124 fő). A IV. negyedévben a Komárom-Esztergom megyei létszám túlsúlya meghaladta a háromötöd részt (2.227 fő, 60,1 %), Fejér megye egyötöd feletti (875 fő, 22,6 %), Veszprém pedig az alatti (602 fő, 16,3 %) részarányt képviselt. Az év utolsó hónapját ez esetben is jellemzi az elkezdődött tendenciák további fokozódása, melynek következtében Komárom-Esztergom már kétharmados (66,6 %-os) arányt képvisel a bejelentett létszámból, míg Fejér egynegyed (25,7 %), Veszprém pedig kevesebb mint egytized részt (7,7 %).

**Fejér megyéből** 1.606 fős csoportos létszám-leépítési bejelentés érkezett 2008. során, mely havonta átlagosan 134 fő leépítését jelentené. Ennek csaknem negyede (380 fő, 23,7 %) esett az I. negyedévre annak ellenére, hogy január-februárban nem volt bejelentés. A II. negyedévben a teljes évi létszám 14,1 %-át (227 fő), a III.-ban 7,7 %-át (124 fő), míg az utolsó negyedévben több mint felét (875 fő, 54,5 %) jelentették be a

megye munkáltatói. Ez utóbbi adat még figyelemre méltóbb a megjegyzéssel, hogy a szóban forgó negyedév első hónapjában nem, s a másodikban is csak kisebb létszámú bejelentés volt, e magas részarányt így a decemberi magas létszám okozta (758 fő), amely egymagában csaknem elérte az éves értéket (47,2 %).



**Komárom-Esztergom megye** munkáltatói összesen 3.683 fő csoportos leépítéséről döntöttek az év során, mely havonta átlagosan 307 főnek felel meg. Ennek mintegy negyede (966 fő, 26,2 %) esett az I. negyedévre. A II. negyedévben a teljes évi létszám csupán 2,5 %-át (93 fő) adták a bejelentések, mivel május-júniusban egyáltalán nem is volt. A III. negyedév létszáma a teljes évinek tizede volt (397 fő, 10,8 %), így az utolsó negyedévre maradt annak több mint háromötöde (2.227 fő, 60,5 %). E megyében is a decemberi bejelentés adta a legmagasabb havi létszámot (1.962 fő), amely így meghaladta az éves értéket (53,3 %).

**Veszprém megye** cégei adták összességében a legkevesebb, 1.347 főt érintő csoportos létszám-leépítési bejelentést 2008-ban, mely havonta átlagosan 112 fő leépítését jelentené. Ebből az I. negyedévre mintegy egynegyed rész (339 fő, 25,2 %) esett, a II. és III.



negyedévben a teljes évi létszám 16,6 %-át (223 fő), illetve 13,6 %-át (183 fő), míg az utolsó negyedévben itt is csaknem felét (602 fő, 44,7 %) jelentették be a megye munkáltatói. Ennek ellenére itt oszlott el az év során a legegyszerűsebben a bejelentett létszám. Minden hónapban volt bejelentés (13-345 fő közötti), és a legmagasabb havi érték (november, 345 fő) is csupán az éves létszám negyedét (25,6 %-át) érte el, ellentétben a másik két megye év végi szélsőségeivel.

Régióinkban a 2008. év végéig megszületett csoportos létszám-leépítési döntésekből 2.248 főnek 2009. év során szűnik meg a munkaviszonya, nagy részüknek (mintegy 2.000 főnek) januárban, a többieknek pedig májusig.

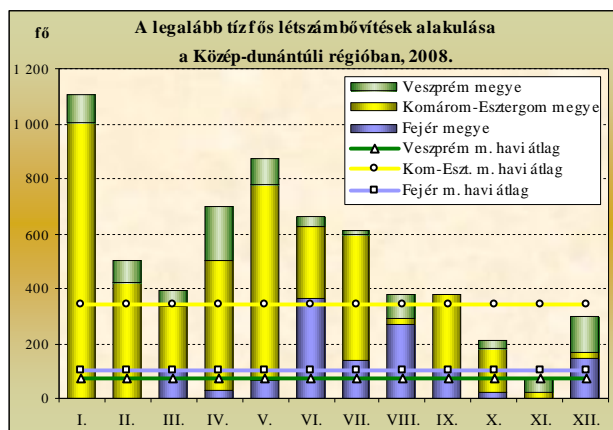
A létszámleépítésekkel érintett főbb munkakörök skálája igen széles: az iparban – elsősorban a feldolgozóiparban - az egyszerű segéd-, illetve betanított munkáktól (gyártósori összeszerelő) a különféle mérnöki foglalkozásokig, illetve az építőiparban a kubikostól a gépkezelőkön át a tervezőkig, valamint a szolgáltatás területén a takarítóktól az eladókon és pénztárosokon át az üzletkötőkig szinte minden előfordult.

### 3/7. A létszámbővítési bejelentések, új munkaadók

2008. év folyamán az újonnan létesült, legalább 10 főt foglalkoztatni szándékozó munkaadók száma hat volt, ahol mintegy száz fő foglalkoztatása valósult meg. Ezen munkáltatók Veszprém és Komárom-Esztergom megyében működnek. A három Veszprém megyei újonnan létrejött szervezet még 2008. első felében kezdte meg tevékenységét, 11 fős, 20 fős és 19 fős létszámmal. Mindegyik munkáltató belföldi tulajdonú társaság, gazdálkodási formáját tekintve kettő feldolgozóipari szervezet egy pedig a szálláshely-szolgáltatás, vendéglátás ágazatban kezdte meg tevékenységét. Komárom-Esztergom megyében szintén három újonnan létesült munkaadó kezdte meg a tevékenységét 2008-ban, közülük kettő még az első félévben, míg a harmadik gazdálkodó azt követően. Az újonnan létrejött szervezetek induló létszáma 10 fő, 21 fő, illetve szintén 10 fő. Tevékenységüket illetően egyikük feldolgozóipari szervezet, a másik kettő pedig kereskedelem, javítás gazdasági ágba tartozó munkáltató. Társasági formában működnek és csupán egy külföldi tulajdonú cég.

A legalább tízfős létszámbővítést végrehajtott munkáltatóknál foglalkoztatottak létszáma a régióinkban meghaladta a hatezer főt, aminek kétharmada Komárom-Esztergom megyében jelentett munkahelybővülést az év folyamán.

**Fejér megyében** a létszámbővítések által 1.235 fő foglalkoztatása valósult meg. A



létszámbővítések nagysága többségében 50 főnél kevesebb létszám foglalkoztatását szolgálta, ugyanakkor előfordult 95 fős, 150 fős, illetve két esetben 200 fős létszámbővítés egyaránt. A létszámbővítést végrehajtott munkáltatók többsége feldolgozóipari gazdálkodó, de emellett építőipari, pénzügyi, illetve ingatlanügyletekkel, gazdasági szolgáltatással foglalkozó vállalkozások is jelezték létszámuk növekedését. Gazdálkodási formájukat tekintve

mindegyikük korlátolt felelősségű társaság, melyek tulajdonosai között a belföldiek mellett külföldiek is találhatók.

**Komárom-Esztergom megyében** több mint félszáz munkáltató bővítette létszámát a vizsgált időszakban tíz főnél nagyobb mértékben. A munkaadók általi létszámbővítés hatására a foglalkoztatottak számának növekedése meghaladta a négyezer főt. A 10- 12 fős létszámnövekedések mellett jelentősebb, 100 fő, 110 fő, 120 fő, 200 fő, 235 fő, de még négyszáz főt elérő foglalkoztatotti létszámnövekedés is előfordult. A megyei létszámbővülések háromnegyede az év első felében valósult meg, ezzel szemben az év utolsó negyedében – a korábbiakhoz képest elenyésző - 225 fős növekedés volt tapasztalható. A létszámnövekedések többségében feldolgozóipari szervezeteknél koncentráltak, gazdálkodási formájukat tekintve elsősorban korlátolt felelősségű társaságoknál.

**Veszprém megyében** a bővítések általi létszámnövekedések száma meghaladta a nyolcszáz főt 2008-ban. Komárom-Esztergom megyéhez hasonlóan a létszámnövekedések több mint fele az első félévben következett be. Veszprém megyében a munkáltatók által jelzett létszámbővítések nagysága kisebb mérvű volt, de előfordultak 50 főt, 60 főt, 70 főt elérő, illetve 100 fős foglalkoztatotti létszámnövekedések is. A szervezetek többsége belföldi magántulajdonban van, amelyek feldolgozóipari, kereskedelmi tevékenységet végeznek és ingatlanügyletek, gazdasági szolgáltatást látnak el.

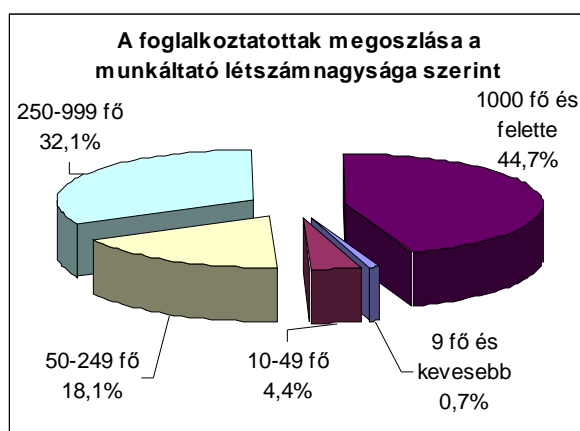
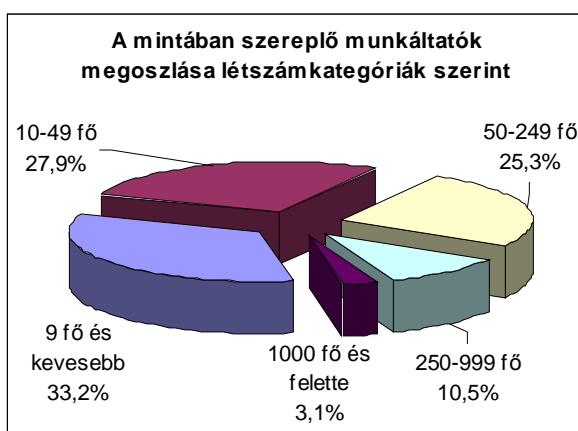
A 2009. évre vonatkozóan csupán egy jelentősebb létszám foglalkoztatását elősegítő beruházásról van tudomásunk a régióban, azonban mindegyik megyében várható kevesebb létszámot érintő fejlesztés. Fejér megyében folyamatban van egy uszoda építése, melynek átadásra még nem került sor, s a munkaerő nagyságát sem ismerjük. Emellett egy áruház átadása várható a tavasszal, aminek a foglalkoztatotti létszámigénye 20-25 fő körüli. Komárom-Esztergom megyében egy kft. az év második felében kíván 70-80 főt alkalmazni Tatabányán, s egy másik szervezet pedig zöldmezős beruházást hajt végre, de ez évben munkaerő-felvétellel nem jár ez a fejlesztés. Esztergomban ez év őszén kerül átadásra egy szálloda, amelynek következtében mintegy 300 fő foglalkoztatására nyílik lehetőség. Emellett a Bazilika alatti pincerendszer felújítása, borturisztikai célú hasznosítása van folyamatban, aminek a befejezése csak a jövő évben várható. Veszprém megyében is egy áruház megnyitása várható ez év folyamán, ami kb. 40 fő foglalkoztatásával párosul.

## II. MUNKAERŐ-PIACI PROGNÓZIS

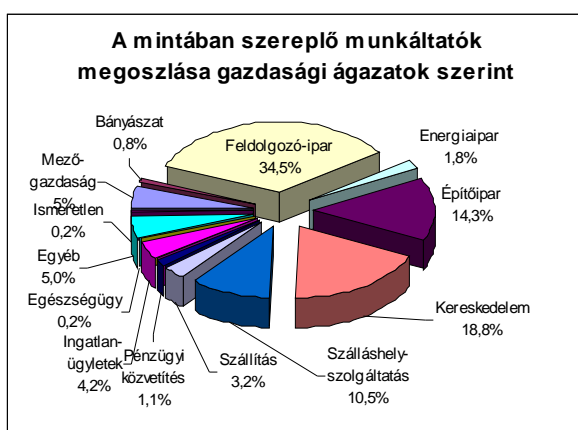
### 1. A kiválasztott minta főbb jellemzői

A 2008. októberi prognózis adatgyűjtés alkalmával 617 munkáltatótól kaptunk információkat a termelési, gazdasági, munkaügyi folyamataikról és azok várható alakulásáról.

A vizsgálatban résztvevő szervezetek számának több mint felét (61,1 %-át) a kevesebb mint 50 fővel gazdálkodó munkaadók teszik ki, köztük is a 10 főnél kisebb létszámot foglalkoztatók mintegy egyötöddel többen vannak, mint a 10-49 fő közöttiek. Jelentős, több mint egynegyednyi (25,3 %-os) részarányt képviselnek az 50-249 fő közötti létszámmal működő munkáltatók is. A 250-999 fős létszámkategória 10,5 %-os, az 1000 fő feletti pedig 3,1 %-os aránnyal volt jelen a válaszadó mintában.



A gazdasági ágakat tekintve a vizsgált munkáltatók több mint egyharmada a feldolgozóiparban tevékenykedik, emellett jelentős részarányt képviselnek még a kereskedelem (18,8 %), az építőipar (14,3 %), a szálláshely-szolgáltatás, vendéglátás (10,5 %) területén működő vállalkozások is, míg a mezőgazdaság, vad-, erdő-, halgazdálkodás (5,3 %) gazdasági ághoz tartozók aránya kevésbé meghatározó.



A létszámnagyság-kategóriák és az ágazati megoszlás együttes vizsgálata során kissé mások az arányok, összetettebb a kép.

Az 50 fő alatti vállalkozások közel egynegyede (22,6 %-a) a kereskedelem, javítás területén működik, egyötöde (21,1 %-a) a feldolgozóiparhoz, további egyötödük (20,1%-a) az építőiparhoz, és jelentős részük (14,5 %-uk) a szálláshely-szolgáltatás, vendéglátás ágazatához tartozik.

Minél nagyobb létszámkategóriát veszünk, annál nagyobb a vizsgált cégek feldolgozóipari részaránya. Míg az 50 fő alatti kategóriában ez az arány 20 % körüli volt, addig a következő létszámnagyságoknál a vállalkozások több mint kétötöde (43,9 %-a), majd háromnegyede (76,9 %-a), az 1000 fő feletti méretnél pedig már több mintegy négyötöde (78,9 %-a) működik ebben az ágazatban.

A felmérésben szereplő szervezeteknél foglalkoztatottak összlétszáma 2008. szeptember 30-án alig haladta meg a százezer főt (102.762 fő), ami az előző év végi adathoz képest csupán párszáz fővel mérséklődött. A foglalkoztatottak háromnegyede (74,6 %-a) a feldolgozóiparban állt alkalmazásban, ezen belül is legtöbben a közúti jármű gyártása, a híradástechnikai termék, készülék gyártása, illetve a villamos gép gyártása területén (15,7 %, 12,0 illetve 11,1 %-uk).

Jelentősebb, közel tíz %-os részesedéssel bír még a kereskedelem, javítás (7,8 %), a többi ágazatban tevékenykedő munkavállalói létszám pedig mindenhol 5 % alatti részarányt képvisel.

A foglalkoztatottak létszáma a növekvő cégmérettel növekszik, így a vizsgált minta alkalmazotti létszámának zömét (44,7 %-át) az 1000 fő feletti kategória adja. További több mint egyharmadnyi (32,1 %-os) a 250-999 fő közötti vállalati méret képviselőinél, s 18,1 %-os az 50-249 fős cégeknél foglalkoztatottak részaránya. Az 50 fő alatti munkáltatók csupán a létszám 5,1 %-át foglalkoztatják a mintában szereplő munkavállalóknak, s ebből is csak 0,7 %-os a legfeljebb 9 fős vállalkozásoknál dolgozók aránya.

A felmérésben szereplő munkaadóknál több mint 7,5 ezer fő külföldi munkavállaló dolgozik, ami a cégek statisztikai állományi létszámának 7,4 %-át teszi ki. Túlnyomó többségük (a statisztikai állományi létszám 6,7 %-a) EU tagállamokból érkezett, ezen belül is 524 fő a felmérés időpontjában már a tagállam Romániából. Legtöbbjüket (84,1 %-ukat) az 1000 fő feletti létszámkategória cégeinél, az ágazatokat tekintve pedig csaknem teljes létszámukat (98,6 %-ukat) a feldolgozóiparban alkalmazzák. A feldolgozóiparon belül is meghatározó a közúti jármű gyártás valamint az iroda-, számítógépgyártás területe, ahol a külföldiek egyharmadát illetve csaknem egyharmadát foglalkoztatják.

A kölcsönvett munkaerő nagysága csaknem akkora létszámot ért el, mint a külföldi állampolgárságú munkavállalóké, 7,7 ezer fő volt a vizsgált cégeknél, mely a statisztikai állományi létszámba nem tartozik bele, de nagysága kiteszi annak 7,5 %-át. A külföldi munkavállalóhoz hasonlóan a nagy létszámú foglalkoztatók alkalmazzák legtöbbször, az 1000 fő feletti méretű munkáltatók veszik igénybe 37,3 %-ukat, de még ennél is nagyobb arányuk (46,4 %) foglalkoztatott a 250-999 fős cégeknél, a továbbiakban a létszámnagyság csökkenésével ez az arány is fokozatosan csökken. A féléves állományukon kívül mindegyiküket a feldolgozóiparban, elsősorban az iroda- és számítógépgyártás (27,5 %), valamint a híradástechnikai termék, készülék gyártása (26,4 %) területén alkalmazzák, de jelentős létszámukat (881 főt) a közúti jármű gyártása, illetve a gumi-, műanyag termék gyártása (708 fő) ágazatban.

A vizsgált cégek statisztikai állományi létszámának közel négyötöde (77,7 %-a) fizikai foglalkozású volt a felmérés időpontjában, míg több mint egyötödét szellemi munkakörben alkalmazzák.

Túlnyomó többségüket (97,7 %-uk) teljes munkaidőben foglalkoztatták, a maradék 2,3 %-nyi részt kitevő részmunkaidőben alkalmazott munkavállalókon belül pedig 0,3 % a legfeljebb havi 60 órában foglalkoztatottak hányada.

Határozott időre szóló munkaviszonnal csaknem hatezer főt alkalmaztak a vizsgált cégek, mely létszám 5,6 %-ot jelent a statisztikai állományi létszámból.

A foglalkoztatott nyugdíjasok állománya közel kétezer-kétszáz fős, ami a vizsgált cégek teljes statisztikai létszámának 2,1 %-át teszi ki.

A megváltozott munkaképességű dolgozók száma mintegy 1200 fő, arányuk pedig 1,2 % a statisztikai állományi létszám egészéhez mérten.

## 2. A kapacitás-kihasználtság

A régió megkérdezett munkáltatói átlagosan 82 %-os kapacitás-kihasználtsággal üzemelnek. A válaszadó cégek zöme (51,4 %-a) magas, 80 % feletti kihasználtsággal működik. A jónak mondható (61-80 %-os) kapacitással üzemelők aránya is meghaladja az egyharmadot (35,0 %), a közepes (41-60 %-os) kihasználtsági szinten működők hányada több mint egytized (11,2 %), az ennél alacsonyabb (41,0 % alatti) kihasználtságú szervezetek aránya pedig alig haladja meg a 2 %-ot (2,4 %).

A kihasználtság mértéke egyenesen arányosnak bizonyult a vállalati mérettel: mind az átlagos kapacitás-kihasználtság, mind pedig a 80 % feletti kihasználtsággal működő cégek aránya a nagyobb létszámméret felé haladva növekszik. A 9 fő alatti létszámot foglalkoztató vállalkozások átlagos kihasználtsága 79 %, a 10 és 1000 fő közöttieké már 84 %, az 1000 fő felettieké pedig 85 %.

A gazdasági ágak tekintetében néhány kivételtől eltekintve mindegyikük képviselőinek többsége a legmagasabb kihasználtsággal működik. A kivételek között szerepel a bányászat, a feldolgozóipar jónéhány ágazata (élelmiszeripar, textilipar, vegyipar, gumi-, fémalapanyag-, iroda-, számítógépgyártás, híradástechnikai termék, készülék, valamint közúti jármű gyártása), a kereskedelem és a szálláshely-szolgáltatás, vendéglátás. A két utóbbi, idegenforgalommal szorosan összefüggő területen az alacsonyabb kihasználtság nagyrészt annak köszönhető, hogy a felmérés időpontja az idegenforgalmi szezon végére, a holt szezon kezdetére esett, a többiekénél pedig az általános gazdasági válság hatása érezhető.

A gazdasági környezet változásához a legjobban a pénzügyi közvetítés munkáltatóinak sikerült alkalmazkodniuk, mert mindegyikük magas kihasználtságot jelzett. Emellett a szállítás, raktározás, posta, távközlés, a mezőgazdaság, az ingatlanügyletek, gazdasági szolgáltatás valamint a feldolgozóiparon belül a máshova nem sorolt villamos gép illetve a bútorgyártás képviselőinek több mint háromötöde számolt be 80 % feletti kihasználtságról. A minden tekintetben meghatározó súlyú feldolgozóipar egészét az jellemzi, hogy gazdasági szervezeteik fele 80 % feletti mértékben, további több mint háromtizede 61-80 % közötti, összesen 13,5 %-a pedig 60 % alatti szinten kihasználta.

A nem teljes kihasználtság okaként a válaszadó cégek legtöbbször (63 %-a) a belföldi megrendelések, illetve vevők hiányát jelölte meg. Gyakorisági sorrendben 11 %-uk az export megrendelések hiányára, 7-7 %-uk tőkehiányra illetve egyéb okra, 6 %-uk tevékenységének szezonális jellegére, 4 %-uk pedig szakképzett munkaerő hiányára hivatkozott.

A válaszok vállalati méret szerinti megoszlását vizsgálva szembevetendő, hogy a belföldi kereslet elsősorban a kisméretű vállalkozások működésében játszik meghatározó szerepet, a két legkisebb kategória képviselői 80 illetve 67 %-ban jelölték meg ennek hiányát a kihasználatlanság okaként, míg a nagyobb méretek felé haladva már csak a cégek kétötöde, majd harmada, a legnagyobb létszám-kategóriában pedig kevesebb mint negyede hivatkozott erre. A külföldi megrendelések elmaradása legnagyobb mértékben a közepes vállalati

méreteknél játszik szerepet: a 250-999 fős cégek kétötöde, az 50-249 fősöknek pedig közel negyede nevezte meg kihasználatlanságának indokaként.

A nemzetgazdasági ágak közül a belföldre termelők hivatkoztak az átlagot (63 %-ot) meghaladó mértékben a hazai megrendelések hiányára: a villamosenergia-, gáz-, gőz-, vízellátás (83 %), az ingatlanügyletek, gazdasági szolgáltatás (80 %), az építőipar (79 %), a kereskedelem (74 %), az egyéb közösségi, személyi szolgáltatás (73 %), a szállítás, raktározás, posta, távközlés (72 %), a szálláshely-szolgáltatás, vendéglátás (68 %), valamint a feldolgozóiparon belül a kiadói, nyomdai tevékenység (100%), a fafeldolgozás (86 %), a bútorgyártás (80 %), és a vegyipar-gyártás (67 %) területének képviselői jelölték meg ennek hiányát a legnagyobb hányadban.

A külföldi megrendelések hiánya kivétel nélkül néhány feldolgozóipari terület életében játszik kiemeltebb szerepet: a textilipar (67 %), a nemfém ásványi termék gyártása (60 %), valamint a fémalapanyag gyártás (52 %) munkáltatói nevezték meg legnagyobb részben az export megrendelések elmaradását kihasználatlanságuk lehetséges okaként. A tevékenység szezonális jellege a mezőgazdaság (25 %) és a szálláshely-szolgáltatás, vendéglátás (12 %) területén szerepelt jelentősebb arányban, mint kihasználatlansági tényező.

### 3. A rendelésállomány alakulása

Az értékelhető választ adó cégek túlnyomó többsége (68,3 %-a) közepesnek ítélte vállalkozásának rendelésállományát vagy a termékei, szolgáltatásai iránti keresletet jelenleg, 17,2 %-uk nyilatkozott alacsony, s csupán 14,4 %-uk magas rendelésállománnyról.

#### A rendelésállomány alakulása 2008-ban

Megnevezés	Magas	Közepes	Alacsony
	rendelésállománnyal számoló cégek aránya, %		
<b>Összesen:</b>	<b>14,4</b>	<b>68,3</b>	<b>17,2</b>
Ebből:			
Mezőgazdaság	9,4	59,4	31,3
Feldolgozóipar	22,5	60,6	16,9
Építőipar	8,0	72,7	19,3
Kereskedelem	5,2	76,7	18,1
Szálláshely-szolgáltatás, vendéglátás	10,6	71,2	18,2

A meghatározó súlyú feldolgozóipari szervezetek az átlagnál kedvezőbb helyzetben vannak ebből a szempontból, mert több mint ötödük dolgozik magas, háromötödük közepes rendelésállománnyal, alacsonnyal pedig 16,9 %-uk. A feldolgozóiparon belül is a jelentősebb exportra termelők vannak a legelőnyösebb pozícióban a rendelésállományok tekintetében (gép, berendezés gyártása, vegyipar, iroda-, számítógépgyártás, járműgyártás). A legelőnytelenebb helyzetben a mezőgazdaság van, ott az átlagnál kevesebb a magas és a közepes szintű megrendelés, az alacsony rendelésállomány viszont vállalkozásainak csaknem egyharmadában jellemző. Az átlagnál kedvezőtlenebb helyzet jellemzi az építőipart, a kereskedelmet és a szálláshely-szolgáltatás, vendéglátást, mivel képviselőik között kevés a magas, viszont annál több a közepes és az alacsony rendelésállománnyal dolgozó.

A létszám-kategóriákat tekintve ismét elmondható, hogy a kisebb méretű cégek helyzete sokkal bizonytalanabb, mivel a növekvő vállalati mérettel egyenes arányban nő a magas, ezzel együtt csökken a közepes és az alacsony rendelésállománnyal bíró foglalkoztatók hányada. Így, míg a 10 főnél kevesebb létszámmal működő vállalkozásoknak csupán 3,7 %-a

mondhat magáénak magas, ugyanakkor több mint négyötödük (80,6 %-uk) közepes és 15,7 %-uk alacsony rendelési szintet, addig az 1000 fő feletti munkáltatók közel fele (44,4 %-a) dolgozik magas, ugyanakkora hányada közepes és csupán egytizede (11,1 %-uk) alacsony kereslet mellett.

#### 4. A beruházások alakulása

2008-ban a megkérdezett cégek alig több mint fele (55,8 %-a) tervezett beruházást, ezen belül is közel egyharmaduk (32,0 %-uk) csak korszerűsítő, innovatív beruházást, további 7,9 %-uk csak kapacitásnövelő beruházást, míg csaknem hatoduk (15,9 %-uk) mindkettőt.

##### A beruházások alakulása 2008-ban

Megnevezés	Csak korszerűsítő, innovatív	Csak kapacitásbővítő	Mindkét fajta	Nem volt és nem lesz 2008-ban üzembe helyezendő beruházás
	beruházást megvalósító cégek aránya, %			%
<b>Összesen:</b>	<b>32,0</b>	<b>7,9</b>	<b>15,9</b>	<b>44,2</b>
Ebből:				
Mezőgazdaság	48,5	3,0	36,4	12,1
Feldolgozóipar	26,7	10,6	24,4	38,2
Építőipar	34,4	6,7	3,3	55,6
Kereskedelem	28,8	6,8	5,9	58,5
Szálláshely-szolg., vendéglátás	35,8	10,4	17,9	35,8
Szállítás, raktározás, posta, távközlés	68,4	0,0	10,5	21,1
Ingyenértékelések, gazdasági szolg.	16,0	16,0	16,0	52,0

A gazdasági ágak közül kiemelkedik a mezőgazdaság, ahol a válaszadó cégek csaknem kilenczede valósított meg beruházást, közel felük csak korszerűsítő, több mint harmaduk viszont mindkét fajtát. A súlya miatt jelentős feldolgozóiparban a munkáltatók mintegy háromötöde tervezett beruházást 2008-ra, a legtöbbször – több mint egynegyedük – csak korszerűsítő, csaknem ugyanakkora hányaduk pedig innovatív és kapacitásbővítő egyaránt. A feldolgozóiparon belül a nem fém ásványi termék-, a fémfeldolgozási termék gyártása, a fafeldolgozás, az iroda-, számítógépgyártás emelkednek ki a beruházási lehetőségek terén, azonban vannak közöttük az átlagnál kisebb beruházási kedvvel rendelkezők is (ruházati ipar, textilipar, bőripar, papíripar, híradástechnika, gépgyártás). Az építőipar és a kereskedelem képviselőinek kevesebb mint fele, a szálláshely-szolgáltatás, vendéglátás területének pedig csaknem kétharmada döntött 2008-ban beruházás mellett, melyek zömmel pusztán korszerűsítést jelentettek. A szállítás, raktározás, posta, távközlés területén a cégek négyötöde valósított meg beruházást, csaknem kétharmaduk tisztán innovációt. Az ingatlanügyletek, gazdasági szolgáltatás területéről a munkáltatók 48 %-a beruházott be 2008-ban, mely egyenlő arányban oszlott meg csak egyik, csak másik, illetve mindkét fajta beruházás között.

A vállalati méret tekintetében ismét elmondható, hogy a beruházási kedv, illetve az erre nyíló lehetőségek a cég méretével egyenes arányban nőnek. Míg a 10 főnél kisebb létszámmal működő cégeknek 47 %-a számolt beruházással – ezen belül több mint egyharmaduk tisztán korszerűsítéssel -, addig a 250-999 fő közöttiekénél 78,5 %-os a beruházók aránya. Az 1000 fő felettiekénél ugyan ennél kicsit kisebb (73,7 %), azonban több mint kétötödük innovatív és kapacitásbővítő egyaránt megvalósított.

A munkáltatókat megkérdeztük 2009. évben várható beruházásaikról is. Összességében a cégek csaknem ugyanakkora hányada tervez illetve nem tervez beruházást (60,4 illetve 39,6 %-uk), mint 2008-ban, sőt, a fejlesztések fajtáinak arányai is közel megegyezők a tavalyival (csak korszerűsítő: 34,0 %, csak kapacitásbővítő: 8,6 %, mindkettő: 17,8 %). Az ágazatok tekintetében sem számottevő a változás, 10 %-pontot meghaladó mértékben néhány szolgáltató szektor (pénzügyi közvetítés, egyéb közösségi, személyi szolgáltatás), valamint egy pár feldolgozóipari ágazat (élelmiszer-, ruházati-, papíripar, gépgyártás) munkáltatóinak beruházási kedve nőtt 2008-hoz képest.

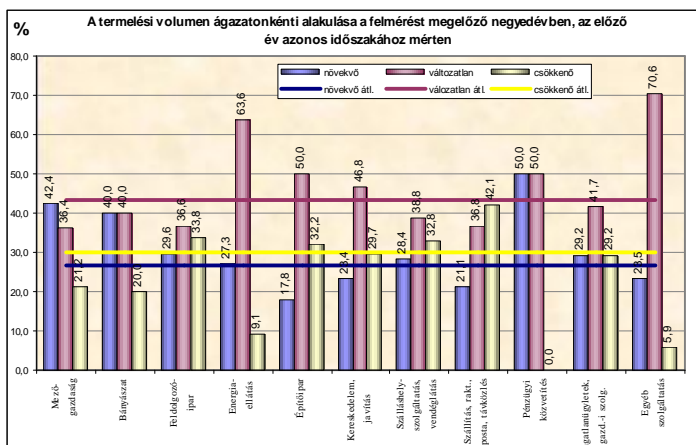
A 2009-re tervezett beruházások létszámméret szerinti vizsgálata alapján hasonló arányok alakultak ki, mint a 2008-as évben. A legkisebb létszám-kategória munkáltatói bizakodóbbnak mutatkoztak ugyan, de így is kevesebb mint 50 % volt a fejlesztést tervezők aránya, ezen belül is a mindkét fajta beruházást egyszerre megvalósítók hányada emelkedett 4,1 %-ponttal. Ezalatt az óriásvállalatok beruházási kedve még jobban (15,8 %-ponttal) emelkedett, így közel kilenctizedük (89,5 %) számol fejlesztéssel, közel egyharmaduk annak egyszerre mindkét fajtájával, csaknem felük pedig csak korszerűsítővel.

A beruházások volumene 2009. I. félévében a válaszadó cégek több mint felénél nem változik az előző év első félévéhez képest (egyötödük esetében ez egyben azt jelenti, hogy ugyanúgy nem lesz beruházás), egynegyedénél növekszik, s ugyanekkora részüknél pedig csökken. A beruházások értékének növekedése a közepes és annál nagyobb létszámméretű cégekre jellemző elsősorban, ahogy ezt az 50-249 fős, a 250-999 fős és az 1000 fő feletti kategória képviselőinek egyharmad körüli része nyilatkozta. A 10-49 fő közötti vállalatok több mint egyötöde, a 10 fő alattiaknak pedig már csak 17,9 %-a számolt be növekvő beruházási volumenről. A fejlesztések értékének csökkenése a legkisebb méretű munkáltatók esetében a leggyakoribb (28,9 %-uknál várható), ezután a 250-999 fős kategória következik (27,1 %), a többi három létszámméret cégei pedig csaknem azonos (19,9-23,5 % közötti) arányban adtak számot mérséklődésről.

## 5. A termelés szintjének alakulása

A felmérést megelőző három hónapban az előző év azonos időszakához képest a válaszadók kicsit több mint egyötödénél (26,7 %-nál) nőtt, több mint kétötöd részénél (43,5 %-nál) változatlan maradt, s közel háromtizedüknél (29,9 %-nál) csökkent a termelés szintje.

A pénzügyi közvetítés munkáltatóinak fele, a mezőgazdaság képviselőinek több mint kétötöde, a feldolgozóipar, a szálláshely-szolgáltatás, vendég-látás, valamint az



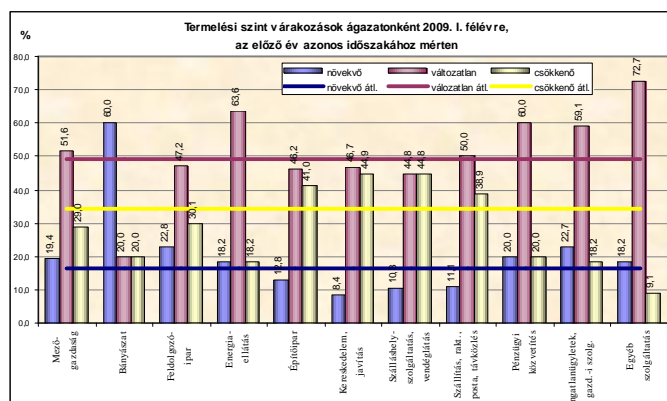
ingatlanügyletek, gazdasági szolgáltatás képviselőinek pedig egyaránt csaknem háromtizede jelzett növekedést. Változatlan termelési szintről legnagyobb arányban az egyéb szolgáltatások, az energiaipar, az építőipar és a kereskedelem területének munkáltatói, csökkenő volumenről pedig legnagyobb részt a szállítás, raktározás, posta, távközlés szervezetei közül adtak számot.



A létszám-kategóriákat vizsgálva megállapítható, hogy a közepes méretű cégek képesek jobban alkalmazkodni a piaci igényekhez. Míg az 50-249 és a 250-999 fő közötti kategóriákban a cégek több mint egyharmadánál nőtt a termelési szint az utóbbi három hónapban az előző év azonos időszakához képest, addig a kisebb vállalati méretek felé haladva ez az arány egyötödre, majd 16,1 %-ra csökken. Emellett a legnagyobb, 1000 fő feletti kategóriában is csak 16,7 % a növekvő szintről nyilatkozók aránya. A csökkenő termelési volumenről nyilatkozók hányada a 10 fő alatti és az 50-249 fő közötti kategóriában a legalacsonyabb (egyaránt 27,6 %), az 1000 fő felettiben pedig a legmagasabb (38,9 %). A változatlan termelési szintről beszámolóik részaránya a 250-999 fős cégeknél a legalacsonyabb (29,2 %), a 10 fő alattiaknál a legmagasabb (56,2 %), a többiekénél pedig 36,6-44,4 % közötti értékű.

A 2009. első félévre vonatkozó termelési szint várakozások kissé eltérnek a felmérést megelőző negyedév adataitól. A növekedéssel számolók aránya (16,6 %) mintegy 10 %-ponttal alacsonyabb az előző három hónapra vonatkozó értéknél, míg a változatlan szintet feltételezők hányada 5,8 %-ponttal növekedve 50 %-ot megközelítő értékű (49,3 %) lett, ezzel együtt a csökkenő szintet prognosztizálóké csaknem ugyanennyivel emelkedve meghaladta az egyharmadot (34,1 %).

Az ágazatok közül az átlagnál nagyobb arányban számítanak növekedésre bányászat, a meghatározó súlyú feldolgozóipar (ezen belül is a papír-, az élelmiszer-, az iroda-, számítógépgyártás és a gép, berendezés gyártása területén), valamint az ingatlanügyletek, gazdasági szolgáltatás munkáltatói. Változatlan termelési szintet a legtöbben az egyéb közösségi, személyi szolgáltatás, az energiaellátás és a pénzügyi közvetítés területéről prognosztizálnak, emellett néhány feldolgozóipari szektor (textil-, ruhaipar, fémalapanyag-, bútorgyártás) és a mezőgazdaság képviselői számítanak átlagon felül a stagnálásra. Csökkenő termelési volument elsősorban a kereskedelem, a szálláshelyszolgáltatás, vendéglátás, valamint a feldolgozóiparon belül a híradástechnika, a villamos gép gyártása és a fafeldolgozás területéről várnak, de az építőipar és a szállítás is az átlagnál nagyobb csökkenéssel számol.



A létszámméretek tekintetében mindegyik kategóriában a változatlan termelési szintet feltételezők voltak többségben (41,2-51,5 %). Az 1000 fő feletti kategóriában a csökkenést feltételezők hányada (41,2 %) megegyezik a stagnáló szintet várókéval, növekedést emellett csupán 17,6 %-uk feltételez. A közepes létszámméreteknél a munkáltatók fele változatlan termelési szinttel számol, az 50-249 fős kategóriában emellett 27,0 %-uk növekedést, 22,7 %-uk csökkenést feltételez, a 250-999 fős kategóriában pedig ez utóbbi két arány pont fordítva alakult. A 10-49 fős méretű cégek átlagosnál kisebb hányada (47,3 %-a) számít stagnálásra, a növekedést illetve csökkenést várók aránya így az átlagnál magasabb köztük (17,3 illetve 35,3 %). A 10 fő alatti vállalkozásoknál a legmagasabb a változatlan termelési szinttel (51,5 %) és a csökkenéssel (41,5 %) kalkulálók részaránya, így közülük kerültek ki legkisebb arányban a növekedést feltételezők (7,0 %).

## 6. A 2008. évi létszámgazdálkodás

2008. évben mindösszesen 328 szervezet jelzett valamilyen létszámmozgást. A létszámváltoztatások mintegy kétötödét az 50-249 fővel működő gazdálkodók jelezték, aminek negatív egyenlege kevesebb, mint száz fő, további kétötödük 50 fő alatti gazdálkodó, ahol -220 fős a létszámmozgások egyenlege. A 250-999 fővel működő szervezetek közül 59-en, az ezer főnél több főt foglalkoztató cégek közül 18-an terveztek létszámmozgást, az előbbi gazdálkodóknál a kiáramlás és a felvétel egyenlege mintegy -200 fős, míg az ezer fő feletti szervezeteknél összességében majd 600 fős csökkenés volt betervezve. A gazdasági ágak közül majd minden második létszámmozgással érintett gazdálkodó feldolgozóipari szervezet, s a létszámmozgásaik egyenlege meghaladja az ezer fős csökkenést. A feldolgozóiparon túl szinte valamennyi munkaadónál a létszámmozgások egyenlege negatív.

A létszámkiáramlást tervezők elsősorban egyéb létszámleadás útján kívánják létszámukat csökkenteni, míg elbocsátással 76 munkaadó számol. Az elbocsátás kevesebb, mint 2200 főt érint, de az egyéb létszámleadás jelentős, 10866 főt érint.

A létszámfelvételt tervező munkáltatók száma némileg magasabb (277) mint a kiáramlást tervezőké, létszámvonzata 11929 fő.

Összességében a felmérésben részt vett gazdálkodó szervezeteknél 1094 fős létszámcsökkenés várható a létszámmozgások hatására.

2008. évben a megkérdezett szervezetek közül 132 gazdálkodó jelzett 3561 fős létszámnövekedést és 153 munkáltató 4655 fős létszámcsökkenést. Nemzetgazdasági ágak közül a mezőgazdaságban 6 munkáltató jelzett csupán 49 fős létszámnövekedést. A feldolgozóipari szervezetek közül az élelmiszer és ital gyártása ágban tevékenykedő gazdálkodók jelezték a legtöbben, 17 cég létszámnövekedést, azonban az általuk jelzett növekedés nagysága nem éri el a száz főt. Ezzel szemben a máshova nem sorolt villamos gép gyártása ágazatban tevékenykedő 6 szervezet 939 fős növekedést jelzett, a gumi-, műanyag termék gyártása ágazatban 7 munkaadó 421 fős növekedéssel számol, a gép, berendezés gyártása ágazatban öt, az iroda-, számítógépgyártás területén gazdálkodó két munkaadó 350-350 főt meghaladó létszámnövekedésről adott számot, hogy csak a jelentősebbeket említsük.

Az építőipari gazdálkodók nem kívánják létszámukat jelentősen növelni, összességében 12 munkáltató kevesebb, mint félszáz fős létszámemelkedésben bízik. A kereskedelem, javítás ágazatban tevékenykedő 17 munkaadó alig százötven főt meghaladóan tervezi létszámát növelni.

A szervezetek létszámnagysága alapján a 10-49 és az 50-249 fővel működő gazdálkodók jelezték a legtöbben (42, illetve 41 cég), hogy az állományi létszámuk növekszik 2008-ban, a növekedés mértéke 229 fő és 598 fő. Az ezer fő feletti létszámmal működő gazdálkodók kisebb létszámot magába foglaló, 1,2 ezer fős létszámnövekedést jeleztek, mint az egy kategóriával kisebb szervezetek, ahol a várható növekedés mértéke 1471 fős, alig több mint kétszáz fővel haladja meg a nagy szervezetek növekedését.

A létszámcsökkenést tervező mezőgazdasági munkaadók száma 17 db, (tizennyolc munkaadóval meghaladja) a létszámnövekedést tervezők számát, s a várható létszámcsökkenés nagysága 232 fő. A feldolgozóipari szervezetek közül a híradástechnikai termék, készülék gyártása ágazatban terveznek a legtöbb létszámot érintően – 4 gazdálkodó – létszámcsökkenést, s az általuk jelzett létszámcsökkenés mértéke 828 fős. Ezen felül még a közúti jármű gyártása ágban 646 fő, az iroda-, számítógépgyártás területén 635 fős a létszámcsökkenés nagysága. Ezen túl még több feldolgozóiparhoz tartozó munkáltató jelezte

létszámcsökkentési szándékát, -köztük többen kétszáz fő körüli létszámot-, aminek nagysága összességében közel másfélezer.

Az építőipari munkaadók 60 fős, a kereskedelem, javítás ágazathoz tartozó szervezetek közel 220 fős létszámcsökkentési szándékát ismerjük. A szállítás, raktározás, posta, távközlés ágazat jelzett 107 főre vonatkozó létszámcsökkenést, ugyanakkor az ingatlanügyletek, gazdasági szolgáltatás ág képviselői jelentősebb, 355 főt érintő létszámcsökkenésről adtak számot.

Létszámnagyság kategóriák alapján a legtöbb létszámot érintő /1844 fős/ csökkentést az ezer fő feletti szervezetek jeleztek, de a 250-999 fővel működő gazdálkodók általi létszámcsökkenés nagysága is közel hasonló, 1671 fő, és az ennél kisebb létszámú szervezeteknél is összességében 1140 fős csökkenés várható. Ezen belül az 50 főnél kevesebb létszámú munkáltatóknál a létszámcsökkenés nagysága megközelíti a 470 főt. A legtöbb gazdálkodót érintő /59 db/ létszámcsökkenést az 50-249 fővel működő gazdálkodók jeleztek, ugyanakkor az általuk jelzett létszámcsökkenés nagysága 673 fő.

A prognózis felmérésben résztvevő munkáltatók összesen 2157 főt érintően terveztek elbocsátást, tudatos létszámcsökkentést, ezen felül az egyéb létszámleadás nagysága megközelíti a 11 ezer főt.

A mezőgazdasági munkaadók kevesebb, mint száz főt megközelítő elbocsátásról és 359 fős egyéb létszámleadásról számoltak be.

A feldolgozóiparon belül a legtöbb létszámot /434 főt/ érintő elbocsátás a máshova nem sorolt villamos gép gyártása ágazatban várható, és az egyéb létszámleadásuk is majd 900 fős. Ezzel szemben a közúti jármű gyártása ág valamivel kevesebb létszámot érintő elbocsátást tervez (377 fő), de az egyéb létszámleadása magasabb 2,4 ezernél, a feldolgozóiparon belül ez a legmagasabb. Ezen felül jelentős /ezerhatszáz főt meghaladó/ az iroda-, számítógépgyártás egyéb létszámleadása.

Mindezekon túl a kereskedelem, javítás, a szálláshely-szolgáltatás, vendéglátás, szállítás, raktározás, posta, távközlés ágazat is egyéb létszámleadásról tájékoztatott, aminek nagysága 467 fő, 391 fő illetve 306 fő. Ugyanakkor az ingatlanügyletek, gazdasági szolgáltatás ágazat a 456 fős egyéb létszámcsökkentés mellett 314 főt érintő elbocsátásról is számot adott, de a kereskedelem, javítás ágazat is száz főt elérő elbocsátást jelzett.

A létszámfelvétel a mezőgazdasági munkáltatóknál nem lesz jelentős, várhatóan 249 fős lesz. A feldolgozóiparban gazdálkodó szervezetek közül a legtöbb létszám felvételét, 2477 főt a közúti jármű gyártása ágazat jelezte. A máshova nem sorolt villamos gép gyártása ágazatban a létszámfelvételek meghaladják az 1900 főt, az iroda-, számítógépgyártás területén az 1400 főt. Ötszáz fős nagyságú létszámfelvételeket jeleztek a gumi-, műanyag termék és a nemfém ásványi termék gyártása ágazatokban.

Az ingatlanügyletek, gazdasági szolgáltatás területén a várható létszámfelvételek nagysága meghaladja az 500 főt, a kereskedelem, javítás ágazaté elérte az ötszázat, a szállítás, raktározás, posta, távközlés pedig meghaladja a 400 főt.

Létszámnagyság kategóriák alapján a 250-999 fővel működő gazdálkodóknál az elbocsátás, tudatos létszámcsökkentés nagysága meghaladja az 1500 főt és az 1000 fő feletti, valamint a 10-49 fős szervezeteknél 200-200 fő körüli nagyságrendet ér el. Az egyéb létszámleadás az

1000 főnél több létszámú gazdálkodóknál megközelíti az ötezret és a 250-999 fővel működőknél 3500 fő körül várható, de az 50-249 fős szervezeteknél is mintegy 1900 főt érint, és az ennél kisebbeknél is félezeret.

A létszámfelvételek nagysága az 1000 fő feletti cégeknél 4609 fős, a 250-999 fővel működőknél 4816 fős, és az 50-249 fővel gazdálkodóknál is jelentős 1973 főt érint várhatóan.

A létszámkiáramlás és a felvétel egyenlege a 10 fő alatti szervezeteknél 5 fős növekedést mutat, s a többi létszám-kategóriában mindenütt csökkenés figyelhető meg. A 10-49 fős gazdálkodóknál összességében a létszám 225 fős csökkenését jelenti, az 50-249 fős szervezeteknél 75 főt, a 250-999 fővel működőknél 200 főt. Ugyanakkor a nagy létszámot foglalkoztatóknál mintegy hatszáz fős fogyás valószínűsíthető.

#### A 2008. évre tervezett munkaerő-mozgás létszámvonzata létszámnagyság szerint, fő

Létszámnagyság-kategória	Elbocsátás, tudatos létszámcsökkentés	Egyéb létszámleadás	Létszámfelvétel	Kiáramlás és felvétel egyenlege
Legfeljebb 9 fő	12	3	20	5
10-49	213	523	511	-225
50-249	182	1866	1973	-75
250-999	1533	3483	4816	-200
1000 fő és feletti	217	4991	4609	-599
<b>Összesen</b>	<b>2157</b>	<b>10866</b>	<b>11929</b>	<b>-1094</b>

Összességében a megkérdezett szervezetek közül 153-an jelezték a statisztikai állományi létszámuk csökkenését, 132-en a növekedésben bíznak és többségük, 324 munkáltató változatlan létszámmal kíván gazdálkodni.

A mezőgazdasági szervezetek közül majd háromszor annyian tervezik az átlagos állományi létszámuk csökkenését, mint ahányan (6 cég) a növekedésben bíznak, de a stagnálást remélik száma is magas, tíz munkaadót jelent.

A feldolgozóiparban ugyanakkor közel annyian számolnak az állományi létszámuk növekedésével, mint ahányan a csökkenéssel, illetve a stagnálással.

Az építőipari válaszadók közül szinte egyforma cégszámot képviselnek az állományi létszám növekedését és csökkenését prognosztizálók, ugyanakkor annak változatlanságában bíznak száma több, mint négyszerese a növekedést remélnőknek.

A kereskedelem, javítás ágazathoz tartozó munkáltatók közül többen (21) számolnak a létszámuk növekedésével, és kevesebben remélik (17) az állományi létszámuk csökkenését. A szálláshely-szolgáltatás, vendéglátás ágazatban a válaszolók 12,5 %-a számol csökkenéssel, 71,9 %-uk a változatlan létszámában bízik. Az ingatlanügyletek, gazdasági szolgáltatás ágazat cégeinek, több mint a fele a létszámuk változatlanságával számol, és majd kétszer annyian terveznek növekedést, mint csökkenést.

A választ adó gazdálkodók közül az állományi létszámcsökkenést jelző munkaadók közel kétötöde 50-249 fővel működő, mintegy egyharmaduk 10-49 fős szervezet.

A létszámnövekedésben bízó szervezetek /41/ közel harmada 50-249 fővel működik, további majd harmaduk 10-49 fős illetve egyötödük 250-999 fős létszámmal gazdálkodik.

Változatlan statisztikai állományi létszámmal leginkább a kisebb szervezetek számolnak - elsősorban a 10 fő alattiak -, akik a létszámváltoztatást nem tervező gazdálkodóknak több mint felét képezik.

## 6.1. Külföldi állampolgárságú munkavállalók alkalmazása

A megkérdezett gazdasági szervezetek több mint egyötöde foglalkoztatott külföldi állampolgárokat 2007-ben, vagy 2008-ban, de az utóbbi évben nagyobb volt az ilyen munkaerő iránti igény.

A mezőgazdasági szervezetek többségét (több mint négyötödét) nem érintette a külföldi munkavállalók foglalkoztatása, csupán egy cég bízta a külföldi foglalkoztatottak számának növekedésében.

A feldolgozóipari munkaadók kevesebb, mint háromötöde egyik vizsgált évben sem foglalkoztatott külföldieket, akik foglalkoztattak azoknak majd háromötöde ezen létszám stagnálását várja, 18-an létszámcsökkenéssel, 22-en annak növekedésével számolnak.

A többi gazdasági ághoz tartozó szervezeteket már kisebb arányban érintette ez a fajta foglalkoztatási lehetőség.

Az építőipari munkaadók kevesebb, mint egytizede nyilatkozott úgy, hogy az elmúlt két év valamelyikében alkalmazott külföldi állampolgárt és csupán egy cég tervezte a létszám növelését.

A kereskedelem, javítás ágazatban tevékenykedő 112 választ adó munkáltató közül 9-en foglalkoztattak külföldi munkavállalókat a vizsgált években és közülük négyen változatlan létszámmal számoltak 2008-ra vonatkozóan.

A szervezetek létszámnagysága alapján a külföldi munkavállalók foglalkoztatását elsősorban a nagy létszámú foglalkoztatók részesítik előnyben. Az 1000 főnél több létszámmal gazdálkodók több mint kilenctizede, a 250-999 fős szervezeteknek kétharmada foglalkoztatott a vizsgált években külföldi állampolgárt. Megfigyelhető, ahogy csökken a szervezetek létszámnagysága, úgy csökken a külföldi munkavállalók foglalkoztatási hajlandósága. Így a 10 fő alatti gazdálkodóknak alig néhány %-a alkalmazott külföldi munkavállalót az elmúlt két év valamelyikében.

2007. évben a létszámnövekedést tervező szervezeteknél összesen 2376 fő külföldi munkavállaló foglalkoztatása valósult meg átlagosan, s ezen szervezeteknél a külföldiek számának átlagos növekedése 150 fős. A létszámból 2200-an az iroda-, számítógépgyártás ágban gazdálkodó szervezeteknél álltak munkában, s a létszámuk további növelését tervezték 2008-ban.

A régió területén a felmérésben résztvevő munkáltatók közül 28-an jelezték, hogy növelni kívánják a külföldi munkavállalók számát, ennek nagysága azonban alacsonyabb, mint egy évvel korábban.

A létszámcsökkenést tervező 24 válaszadó által foglalkoztatott külföldi munkavállalók száma 2533 fő, aminek 824 fős csökkenését jelezték 2008-ra. A külföldi foglalkoztatotti létszám növekedése és csökkenése is elsősorban a feldolgozóiparra jellemző. A külföldi foglalkoztatotti létszám csökkentését tervező cégek közül 18-an feldolgozóipari munkáltatók. A legnagyobb külföldi átlagos statisztikai állományi létszámot /1427 főt/ a híradástechnikai termék, készülék gyártása ágazat foglalkoztatta 2007-ben azok közül a szervezetek közül, akik 2007-re a létszámuk csökkentését tervezték.

Összességében a külföldi létszámcsökkenéssel számoló feldolgozóipari szervezeteknél a külföldi foglalkoztatott létszámuk 806 fővel mérséklődött 2008-ban.

A létszámnövekedést tervező válaszadóknál – létszámnagyság kategória alapján – a 2007. évi külföldi munkavállalók átlagos statisztikai állományi létszámának 95,2 %-a az 1000 fő feletti gazdálkodókhoz koncentrálódik és ebbe a létszám-kategóriába tartozó munkaadók a külföldiek átlagos létszámának növekedést csupán 150 főben határozták meg 2008-ban. Ugyanakkor a létszámcsökkenést tervező hasonló létszámnagyságú szervezeteknél a külföldi foglalkoztatottak átlagos statisztikai létszáma 1588 fő volt, aminek 419 fős csökkenését jelezték 2008-ra. A kisebb létszámmal működő válaszadók 2007. évi külföldi munkavállalóinak átlagos statisztikai állományi létszáma együttvéve sem érte el a 120 főt. A létszámcsökkenést tervező válaszadóknál a külföldi munkavállalók 2008. évi átlagos statisztikai állományi létszámában 824 fős csökkenést vártak.

## **6.2. Kölcsönzött munkavállalók foglalkoztatásának jellemzői**

A megkérdezett szervezeteknél nincs jelentős változás a kölcsönvett munkavállalók foglalkoztatásának elterjedésében. 2007. évben 70 munkáltató, 2008-ban csupán eggyel több, 71 cég jelezte, hogy kölcsönzött munkavállalókat foglalkoztat, azonban arányuk a válaszoló szervezeteknek még az egyötödét sem éri el.

A munkaerő kölcsönzés is elsősorban a feldolgozóipari munkaadókat érinti csakúgy, mint a külföldi munkavállalók foglalkoztatása. A kölcsönvett munkavállalók átlagos statisztikai állományi létszáma a létszámnövelést tervező közúti jármű gyártása ágazatban a legnagyobb, 345 fős és ebben az ágazatban még további 151 fős növekedéssel számoltak 2008-ra. Több száz kölcsönzött munkavállaló foglalkoztatása valósult meg 2007-ben az élelmiszer, ital és az iroda, számítógép gyártása ágban és ennek további - nem túl jelentős -növekedését jelezték 2008-ra a megkérdezett szervezetek. Amennyiben ezen gazdasági ághoz tartozó munkaadók várakozásai teljesültek a múlt évben, akkor az általuk foglalkoztatott kölcsönvett munkavállalók 2008. évi átlagos létszámának növekedése megközelíti az 500 főt, ami jelentősen mérsékeltebb, mint a megelőző évbéli várakozások.

2008-ra a kölcsönvett munkavállalók létszámának csökkentését tervező cégeknél a kölcsönzött munkaerő átlagos statisztikai létszáma igen jelentős 4552 fő, ami 29 fő kivételével a feldolgozóiparhoz koncentrálódik, ezen belül is felerészben a híradástechnikai termék, készülék gyártása ágazathoz, ahol a létszám csökkenése mintegy 850 fős.

2007-ben a 250-999 fős gazdálkodó szervezetek kölcsönvett munkavállalóinak évi átlagos létszáma 546 fő volt a kölcsönvett munkavállalók létszámának növelését tervező cégeknél, közel hasonló létszámú az 50-249 fővel működőké is, ami meghaladta a 440 főt és a létszámnövelési szándékuk is 205, illetve 269 fős volt 2008-ra vonatkozóan. A kölcsönvett munkaerő létszámának közel ezer főt érintő csökkentését tervező ezer fő feletti cégek kölcsönvett átlagos statisztikai létszáma 2022 fő, az ennél eggyel kisebb szervezeteké 2052 fő és 827 fős csökkentést terveztek számukban. Mindenesetre megfigyelhető, hogy jelentősen csökkent a megkérdezéskor a munkáltatók kölcsönzött munkaerő iránti érdeklődése.

Összességében a kölcsönzött munkavállalókat foglalkoztató gazdálkodó szervezetek majd egyharmada tervezi a kölcsönvett dolgozói létszámának növekedését, egynegyedük csökkenést jelzett, míg minden másodikkal változatlan létszámmal számol 2008-ban.

A 250-999 fővel gazdálkodó, kölcsönzött munkaerőt foglalkoztató szervezetek közül tízen a létszám növekedésében, kilencen annak változatlanságában bíznak. Ugyanakkor az 50-249 fős gazdálkodók közül többen /16/ számolnak változatlan létszámmal, mint ahányan /14/ létszámnövekedéssel. Ami a feldolgozóipari cégeket illeti a kölcsönvett munkavállalók átlagos létszámának csökkenését többen, tervezték /29/, mint amennyien változatlan

létszámmal /25/ számoltak 2008-ra. Ez különösen igaz a gumi-, műanyag termék gyártása és a máshova nem sorolt villamos gép gyártása ágban tevékenykedő munkaadókra.

## 7. A 2009. évi létszámgazdálkodás

A megkérdezett szervezetek 2009. évi létszámgazdálkodását tekintve már kevesebb gazdálkodó jelzett létszámmozgást, mint egy évvel korábban.

Elbocsátást, létszámcsökkentést jelző gazdálkodó szervezetek száma 31, amiből több mint minden második feldolgozóipari munkaadó. Ezen felül még a mezőgazdaság, az építőipar, a kereskedelem, a szálláshely-szolgáltatás gazdasági ágban is előfordul néhány szervezet, amely elbocsátással számol 2009-ben. Az elbocsátással érintett munkáltatók közel egynegyede 50-249 fővel, ugyanekkora hányada 250-999 fővel, több mint harmada 10-49 fővel, öt cég legfeljebb kilenc fővel és egy szervezet 1000 fő feletti létszámmal gazdálkodik.

Egyéb létszámleadást már jóval több munkaadó jelzett, számuk 94 db. A gazdasági ágak közül 8 mezőgazdasági, 8 építőipari, 14 kereskedelemmel, javítással foglalkozó szervezet jelzett egyéb létszámleadást, de a legtöbb ilyen szándékkal rendelkező munkaadó /47/ ebben az esetben is feldolgozóipari szervezet. Az egyéb létszámleadást tervező gazdálkodók kevesebb, mint fele 50-249 fővel működik, mintegy harmaduk 250-999 fős és majd egyötödük 10-49 fővel gazdálkodó szervezet.

A létszámmozgással érintett munkáltatók négyötöde tervez létszámfelvételt 2009-ben. A létszámfelvétellel várhatóan érintett munkaadók 2,9 %-a mezőgazdasági szervezet, ezen felül 14 építőipari, 25 kereskedelmi gazdálkodó is tervez létszámfelvételt a 86 feldolgozóipari munkaadó mellett.

A létszámfelvétellel érintett munkaadók egyharmada 50-249 fővel gazdálkodó szervezet, de rajtuk kívül a többi létszám-kategóriához tartozó munkaadók is terveznek létszámfelvételt 2009-ben, a 10-49 és a 250-999 fővel működők közel egyforma számban.

A 2009. évre tervezett létszámfelvételek nagysága várhatóan közel 1300 fővel haladják meg az elbocsátást, egyéb létszámleadást.

A létszámkiáramlás közül az elbocsátás, tudatos létszámcsökkentés várható nagysága alig több mint hatszáz fő. A legnagyobb elbocsátás – 310 fős – a közúti jármű gyártása ágazatban várható, de a gumi-, műanyag termék gyártása ágban is várhatóan meghaladja a száz főt. A szervezetek létszámnagysága alapján a legtöbb létszám 300 fő elbocsátására az 1000 fő feletti cégeknél kerül sor.

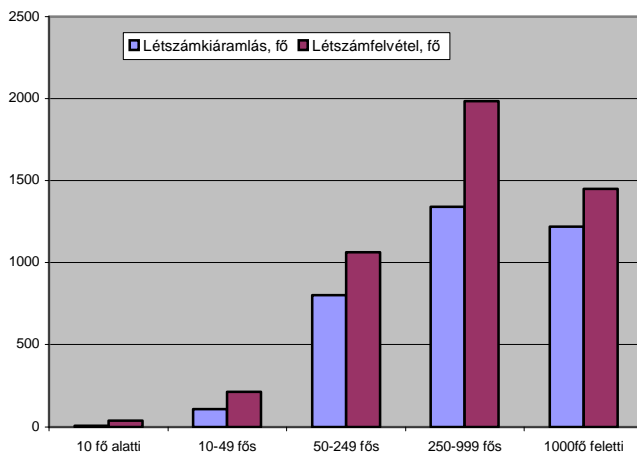
Az egyéb létszámleadás nagysága 2836 fő, ami több mint négyszer annyi, mint az elbocsátásé.

Az egyéb létszámleadás a mezőgazdasági foglalkoztatottak közül 31 főt, az építőiparban 59 főt, a kereskedelemben 400 főt, a szálláshely-szolgáltatás, vendéglátás ágazatban 264 főt érint. Ugyanakkor a legtöbb létszámleadás – mintegy 1800 fő – a feldolgozóiparban várható, ezen belül is a közúti jármű gyártása ágban /649 fő/, a híradástechnika területén /405 fő/, a fémfeldolgozási termék gyártása ágban /209 fő/, a /, a gép, berendezés gyártása, nemfém ásványi termék gyártása ágban több száz főt érint ez a fajta létszámmozgás.

Az egyéb létszámleadás nagysága közel 1200 fős a 250-999 fővel működő cégeknél, az ennél nagyobb létszámúaknál mindösszesen 918 fős, de az 50-249 fővel működőknél ennél magasabb, 669 fős.

A létszámfelvételek 2009. évi tervezett nagysága közel 4800 fős. A gazdasági ágak közül a mezőgazdasági munkaadók csekély létszámú /30 fő/ felvételt terveznek. A feldolgozóiparon belül a közúti jármű gyártása ágazat létszámfelvétele a legnagyobb, 863 fős, mintegy 700-700 fő felvételét jelezte az iroda-, számítógépgyártása, illetve a gumi-, műanyag termék gyártása ág is. Az építőiparban várható felvételt sem tekinthetjük jelentősnek, nem éri el a 100 főt, míg a kereskedelem, javítás ágban felvétel 442 fős, a szálláshely-szolgáltatás, vendéglátás ágban 351 fős, a szállítás, raktározás, posta, távközlés ágban 69 fős és az ingatlanügyletek, gazdasági szolgáltatásban is mintegy 50 fős.

#### A 2009. évre tervezett munkaerőmozgás alakulása, fő



Létszámnagyság alapján a legnagyobb mértékű /közel 2000 fős/ létszámfelvétel a 250-999 fővel termelő szervezeteknél várható ez évben – ahol a létszámkiáramlás is a legnagyobb/, de közel 1450 fő felvételét jelezték az 1000 fő feletti és ennél kisebb számú, 1066 főt az 50-249 fővel gazdálkodók.

A munkaviszony megszűnésben érintett létszám túlnyomó többsége fizikai foglalkozású munkavállalókat jelent. A fizikai

foglalkozásúakon belül a szakképzetleneket sújtja leginkább a munkaviszony megszűnés, de emellett a szakképzett fizikai foglalkozásúakat is érinti a létszámcsökkenés.

A létszámcsökkenések által leginkább érintett foglalkozások a gyártósori összeszerelő, műanyag-feldolgozó, eladó, egyéb segédmunkás, bőrkikészítő-, feldolgozó gépkezelő, gyártósor mellett dolgozó, bolti pénztáros, szobalány, gyengeáramú villamos-ipari technikus, egyéb számítástechnikai foglalkozások, stb.

A 2009-ben várható létszámnövelések is elsősorban a fizikai foglalkozásúakra vonatkoznak, úgymint a gyártósori összeszerelő (714 fő), egyéb feldolgozóipari gépek kezelői, gyártósori összeszerelők, míg a többi munkakörben az igények jelentősen alacsonyabbak, legfeljebb száz fő körüli létszámra vonatkoznak, mint pl. az egyéb számítástechnikai foglalkozások, eladó, műanyag-feldolgozó, vagy még kisebb számúak: szabó, varrónő, modellkészítő, hegesztő, lángvágó, lakatos, forgácsoló stb.

Össességében 2009. évre vonatkozóan kétszer annyi gazdálkodó szervezet tervez létszámnövekedést végrehajtani, mint létszámcsökkenést.

A gazdasági ágak közül a mezőgazdaságban, a bányászatban, az építőiparban, a szállítás, raktározás, posta, távközlés ágazatban a létszámkiáramlásokat nem tudta ellensúlyozni a létszámfelvétel, ahol összességében kisszámú, alig több mint százfős negatív egyenleg várható.

A várható létszám növekedés és csökkenés hatására a feldolgozóipar egyenlege mutatja a legnagyobb számú növekedést, /1198 fő/, de több gazdasági ágban is emelkedés valószínűsíthető, a kereskedelmi szervezetek 26 fős, a szálláshely-szolgáltatás 85 fős, az



ingatlanügyletek 48 fős, az egyéb közösségi, személyi szolgáltatás tíz fő alatti növekedést prognosztizál.

A szervezetek létszámnagysága alapján az 1000 fő feletti munkaadók létszámmozgásának egyenlege 231 főt tesz ki, ennél magasabbat kívánnak elérni a 250-999 fővel működő cégek /643 fő/, de a kisebb létszámmal tevékenykedő munkaadók is pozitív egyenleget terveztek 2009-re.

2009. év folyamán 109 munkáltató tervezi a fizikai foglalkoztatotti létszámának csökkentését és 43-an a szellemi foglalkozásúakét. A fizikai foglalkoztatottak munkaviszonyát megszüntető szervezetek közül nagyobb arányt képviselnek a szakképzett fizikai munkavállalók munkaviszonyát megszüntetni szándékozók, míg a szellemieken belül a felsőfokú végzettségűek kisebb hányadát érintené.

Várhatóan 3023 fizikai foglalkozású munkavállaló munkaviszonyának megszüntetésére kerül sor, akik közül a szakképzetlenek aránya megközelíti a kétharmadot, a szellemiek létszáma 394 fő. Összességében mintegy 3400 fő munkaviszonyának megszüntetése várható.

A felvételt tervező cégek száma meghaladja a munkaviszony megszüntetésben érintettekét, akár a fizikai, akár a szellemi foglalkoztatottak tekintetében.

A felvételre kerülő szakképzetlen fizikaiak száma 2113 fő, a szakképzetteké 1563 fő, a szellemi foglalkozásúaké együttvéve 649 fő, közülük a szellemi felsőfokúaké 398 fő.

A létszámfelvételek és munkaviszony megszüntetések hatására a választ adó szervezetek számának átlagos statisztikai állományi létszáma 2009-ben várhatóan meghaladja a 103 ezer főt, ami az egy évvel korábbihoz képest mintegy ezer fős növekedést jelenthet. A legnagyobb létszámú állományi létszámemelkedés /643 fő/ a 250-999 fővel gazdálkodó munkaadóknál várható, a gazdasági ágak közül pedig a feldolgozóipari munkáltatóknál /1198 fő/.

## **7.1. Külföldi állampolgárságú munkavállalók alkalmazása**

2009-ben a megkérdezett szervezetek közül összesen 112 munkaadó kíván külföldi munkavállalókat alkalmazni, és csupán néhányan tervezik a számukat növelni, illetve csökkenteni, míg nagyrészüket, kilenctizedük változatlan létszámukkal számol.

A külföldi munkavállalókat 2008-ban, vagy 2009-ben alkalmazó cégek közül egy ingatlanügyletek, gazdasági szolgáltatás területén tevékenykedő munkaadó jelezte a létszám növekedését, míg a többi szervezet mind a feldolgozóiparban gazdálkodik. A külföldi foglalkoztatottak létszámának csökkentése csupán egyes feldolgozóipari munkaadókat érint.

A külföldi foglalkoztatottak létszámának növekedése 10-49 fős létszám-kategóriába tartozó cégek közül egy, illetve az 50-249 fős szervezetek közül négy munkaadóra jellemző, míg a csökkenés a tíznél nagyobb létszámú munkaadóknál várható.

A külföldi állampolgárok foglalkoztatásának csökkenése az ezer fő feletti cégeknél ötszáz fős, ezzel szemben a növekedés mindössze 17 fős, aminek zöme az 50-249 fővel működőknél várható.

A feldolgozóipari munkaadók közül a külföldi foglalkoztatottak számának növekedése az egyes érintett ágazatokban néhány fős, míg a legtöbb főt /300/ érintő csökkenés a híradástechnikai termék, készülék gyártása ágazatot érinti.

A külföldi állampolgárságú munkavállalók átlagos statisztikai állományi létszáma 2009. évben 4137 fős nagyságrendben várható, aminek negyötöde az ezer főnél több létszámmal gazdálkodó szervezeteknél valószínű, illetve néhány főtől /55/ eltekintve a feldolgozóiparban.

## 7.2. Kölcsönvett munkavállalók foglalkoztatásának jellemzői

A megkérdezett szervezetek közül 2008-ban 69 gazdálkodó foglalkoztatott kölcsönzött munkavállalót, jelentősen többen, mint ahányan ebben az évben szándékoznak. Összességében alig több mint minden tizedik munkaadó nyilatkozott úgy, hogy kölcsön vett munkavállalókat foglalkoztat.

A kölcsönvett munkavállalók 2008. évi átlagos létszáma 794 fő a számukat növelőknél és 2801 fő a csökkentők esetében.

A kölcsönzött munkavállalók 2009. évi várható létszáma a kölcsönvett munkavállalók létszámának növelését tervező szervezetek közül az iroda-, számítógépgyártás 132 fővel emelkedik, hogy csak a nagyobb létszámot érintő feldolgozóipari céget említsük, emellett a többi ágazat nem kívánja növelni a kölcsönzött munkavállalói létszámát.

A kölcsönvett munkavállalók létszámának csökkenését tervező gazdálkodók majd mindegyike feldolgozóipari munkaadó és ezen belül a közúti jármű gyártása ágban várható a legjelentősebb létszámú mérséklődés /244 fő/.

A szervezetek létszámnagysága alapján a 250-999 fővel gazdálkodó szervezetek kívánják 2009-ben a legtöbbször, /162 fővel/ kölcsönzött munkavállaló létszámát növelni, míg az ennél kisebb létszámú gazdálkodók összességében 25 fős növelésre számítanak. A kölcsönzött munkavállalók létszámának csökkentését tervezik a 10 fő feletti szervezetek, közülük is a legtöbbször, 785 főt az ezer fő feletti létszámúak.

2009. évre vonatkozóan összességében a kölcsönzött munkavállalókat foglalkoztató szervezetek többsége a kölcsönvett dolgozók létszámának csökkentéséről adott számot, több mint kétszer annyi gazdálkodónál /16 cég/ fog a létszámuk csökkenni, mint ahánynál /6/ növekedni.

## 8. Pályakezdők foglalkoztatása

2008-ban a megkérdezett szervezetek közel kétötöde jelezte, hogy vett fel pályakezdőt.

A mezőgazdasági tevékenységet folytatók közül másfélszer annyian nem vettek fel pályakezdőt, mint ahányan igen. A pályakezdőket alkalmazó feldolgozóipari szervezetek száma pedig kevesebb, mint másfélszerese a pályakezdőt nem foglalkoztató feldolgozóipari szervezeteknek.

Az építőipari szervezetek többsége sem él pályakezdők alkalmazási lehetőségével, míg a kereskedelem, javítás ágazatban tevékenykedők több mint egynegyede, a szálláshely-szolgáltatás, vendéglátás ágban gazdálkodók mintegy kétötöde vett fel a múlt évben pályakezdőt.

A szervezetek létszámnagysága szerint a múlt évben pályakezdőt felvett munkaadók mintegy kétötöde 50-249 fővel működik, egyharmaduk ennél kevesebb létszámmal gazdálkodik, további közel egynegyedük pedig 250-999 fővel működő gazdálkodó.

A múlt év során felvett/felvenni szándékozó pályakezdők létszáma meghaladta az 1,6 ezret.

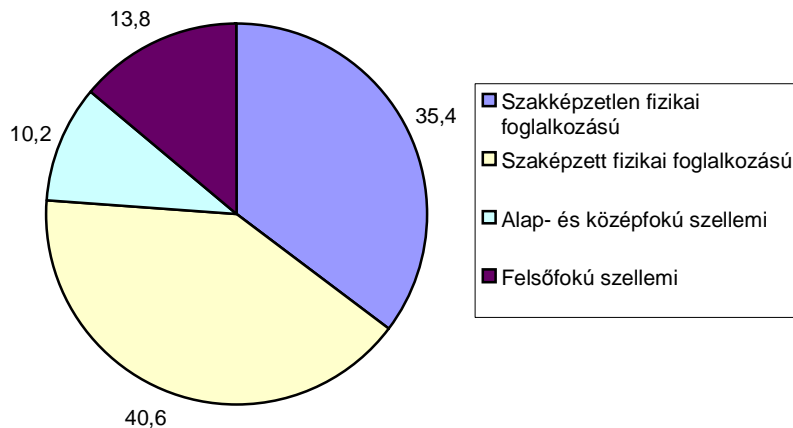
A szakképzetlen fizikai foglalkozásúakra irányuló felvételi szándék 586 főt tett ki, aminek közel egynegyede a közúti jármű, további egyötöde a máshova nem sorolt villamos gép gyártása ágazathoz koncentrált. Ezen felül még száz főt meghaladó az ingatlanügyletek, gazdasági szolgáltatás, szálláshely-szolgáltatás, vendéglátás, kereskedelem, javítás ág által együttesen jelzett felvételi szándék.

A múlt évben felvett, illetve felvételre tervezett szakképzett fizikai foglalkozású létszám 671 fő, kicsit magasabb a szakképzetlen fizikaiak számánál.

A szakképzett fizikai foglalkozású pályakezdek felvételének többségét a feldolgozóipar jelezte, ezen belül is 161 főt a közúti jármű gyártása ág, ezen túl még a kereskedelem, javítás ág vett fel nagyobb létszámban, mintegy száz fő pályakezdeket.

A felvett, illetve felvenni szándékozó alap- és középfokú végzettségű szellemi foglalkozású pályakezde létszám /169 fő/ nem érte el a felsőfokú végzettek /229 fő/ számát.

### A pályakezdek felvételének alakulása állománycsoportonként 2008-ban



A gazdasági ágak közül a mezőgazdaság csupán 9 fő, a feldolgozóipari szervezetek 302 fő, az építőipar 11 fő, a kereskedelem, javítás 27 fő szellemi foglalkozású pályakezde létszámfelvételt jelezte 2008-ra vonatkozóan.

Az ezer főnél több létszámmal gazdálkodó szervezetek jelezték a legtöbb, 273 fő szakképzetlen fizikai foglalkozású és 235 fő szakképzett fizikai foglalkozású pályakezde felvételét, de jelentős még a 250-999 fős cégek 190 fős szakképzetlen fizikai és 246 fős szakképzett fizikai foglalkozású pályakezdek igénye is. Az 50-249 fővel működő szervezetek is majd száz fő szakképzetlen fizikai és 125 fő szakképzett fizikai foglalkozású pályakezdeket vettek fel a múlt évben.

A szellemi foglalkozású pályakezdek többsége is a 250-999 fős és az ezer fő feletti létszámnagyságú szervezeteknél került felvételre, ami az alap- és középfokú valamint a felsőfokú végzettségű pályakezdek mintegy háromnegyedét jelenti.

A felvett pályakezdek közül a legnagyobb létszámot /450 főt/ a gyártósori összeszerelő foglalkozásúak jelentették, de emellett több tízes nagyságrendet ért el az eladó, felszolgáló, lakatos, szabó, varrónő, modellkészítő, forgácsoló, hegesztő, lángvágó, műanyag-feldolgozó, gépészmérnök, egyéb mérnök, minőségi, műszaki, biztonsági ellenőr foglalkozások.

2009-re vonatkozóan jelentősen több /455/ munkaadó jelezte pályakezde alkalmazásának szándékát, mint az előző évben.

A pályakezdeket felvenni szándékozó szervezetek negyede feldolgozóipari munkaadó, egyötödük a kereskedelem, javítás ágban tevékenykedik, 76 építőipari, 54 szálláshely-szolgáltatás, vendéglátás, 17 szállítás, raktározás, posta, távközlés, 15 ingatlanügyletek,

gazdasági szolgáltatás, 27 mezőgazdasági tevékenységet végző gazdálkodó, illetve ugyanennyi egyéb közösségi, személyi szolgáltatás területén működő munkaadó.

A pályakezdőt felvenni szándékozó szervezetek közel kétötöde 9 főnél kevesebb, további majd egyharmada 10-49 fővel gazdálkodó szervezet, minden ötödik 50-249 fős, míg az ennél nagyobb létszámúak aránya elenyésző.

A munkáltatók által 2009-re jelzett felvenni kívánt pályakezdők létszáma 857 fő, közel fele, mint az előző évben. Közülük a legtöbb /307 fő/ felvételét a gumi-, műanyag termék gyártása, és 120 főt az iroda-, számítógépgyártás ág jelezte, de a kereskedelem, javítás ágban is hetven fő felvétele várható.

Az 1000 főnél nagyobb létszámmal gazdálkodó munkáltatók 420 fő, a 250-999 fős szervezetek 253 fő, az 50-249 fővel működők 128 fő pályakezdő felvételét tervezik.

A felvenni tervezett létszámból jelentősebb nagyságrendű a gyártósori összeszerelők mellett az egyéb technikusok, bolti pénztáros, egyéb számítástechnikai foglalkozások, gépészmérnök, gyengeáramú villamosmérnök, lakatos, eladó, felszolgáló, hegesztő, lángvágó, mechanikai műszerész, villanszerelő, de ezek mellett számos szellemi munkakörre irányuló pályakezdő létszámfelvételt jeleztek a szervezetek, igaz kisebb létszámban.

## **9. START kártyával történő pályakezdők foglalkoztatása**

A felmérésben szereplő szervezeteknek közel háromnegyede nem alkalmaz START kártyával rendelkező fiatalot. Azon munkaadók közül, akik alkalmaznak START kártyával rendelkező fiatalokat 10 mezőgazdasági, 13 építőipari, 29 kereskedelmi, 14 szálláshely-szolgáltatás, vendéglátás területén működik. A feldolgozóipari szervezetek közül a közúti jármű valamint a fémfeldolgozási termék gyártása ágazatban gazdálkodó munkaadók jelezték a legtöbben /15-14 cég/, hogy alkalmazzák a START kártyás fiatalok foglalkoztatási lehetőséget.

A START kártyás foglalkoztatók több mint kétötöde 50-249 fővel működik, több mint egyötödük 250-999 főt foglalkoztató és közel ilyen arányt képviselnek a 10-49 fővel működők is.

A négy legjellemzőbb munkakörben alkalmazott START kártyával rendelkező fiatalok száma meghaladja a 700 főt, akiknek közel kétötöde az ezer fő feletti, mintegy negyede a 250-999 fős, közel 30,0%-ot tesz ki az 50-249 fővel működő munkaadóknál áll alkalmazásban. Megfigyelhető, hogy a legnagyobb foglalkoztatók alacsony száma ellenére az általuk foglalkoztatott fiatal START kártyások száma a legmagasabb. A gazdasági ágak közül a feldolgozóipar 499 fő, ezen belül is a közúti jármű gyártása 191 fő, a kereskedelem, javítás 96 fiatal alkalmaz START kártyával. A többi gazdasági ágban tevékenykedő munkaadókra is jellemző ez a foglalkoztatás, csak nem ilyen nagy számban, mezőgazdaság 30 fő, építőipar 16 fő, szálláshely-szolgáltatás, vendéglátás 31 fő, szállítás, raktározás, posta, távközlés 15 fő, ingatlanügyletek, gazdasági szolgáltatás 14 fő.

A START kártyával foglalkoztatott fiatalok közül a legtöbben gyártósori összeszerelő (168 fő), egyéb feldolgozóipari gépek kezelői, gyártósori összeszerelők (46 fő), egyéb vas-és fémipari foglalkozások (44 fő), eladó (34 fő), gépészmérnök (25 fő), minőségi, műszaki, biztonsági ellenőr (22 fő), továbbá felszolgáló, informatikus, gyengeáramú villamosmérnök, lakatos, egyéb technikusok, analitikus könyvelő, műanyag-feldolgozó, csomagológép-kezelő munkakörben dolgoznak, de ezek a foglalkozások kisebb létszámot képviselnek a Start kártyával rendelkező fiatalok között.

## 10. START kártyával rendelkezők foglalkoztatása

A megkérdezett gazdálkodó szervezetek többsége, mintegy négyötöde nem kíván élni a START kártyával rendelkezők kedvezményes foglalkoztatási lehetőségével. A START kártyával rendelkezők felvételét tervező szervezetek száma 111, közülük a legtöbben (33 gazdálkodó) 50-249 fővel működnek, és az ennél nagyobb létszám-kategóriához tartozó választ adó cégek fele, 35 szervezet is tervezi ezt a kedvezményes foglalkoztatás igénybevitelét. A kisebb létszámmal működő gazdálkodók is tervezik a START kártyával rendelkezők felvételét, a tíz fő alatti cégek közül 18-ea, a 10-49 fővel működők közül 24-en, majd ugyanannyian, mint a 250-999 fős cégek. Gazdasági ágak szerint nézve START kártyás felvételt tervez 58 feldolgozóipari, 13 kereskedelmi, 8 építőipari munkaadó, ezen túl szinte valamennyi gazdasági ágban tevékenykedőket érinti csak kisebb számban.

A munkaadók leginkább START kártyás pályakezdők felvételét tervezik, de néhányan, összesen 23 gazdálkodó az 50 éven felüli tartós álláskeresők, 18 szervezet alapfokú iskolai végzettségűek, 13-an a gyermek-gondozást követően munkába álló nők felvételével kívánnak élni és 11-en GYES mellett munkát vállaló nők felvételét tervezik. Az 50-249 fővel gazdálkodók közül a legtöbben a pályakezdőkön kívüli különféle célcsoportok kedvezményes foglalkoztatásával kívánnak élni. A feldolgozóipari cégek közül 51-en pályakezdők felvételével számolnak, de a többi célcsoporthoz tartozók alkalmazását is tervezik. A kereskedelem, javítás ágba tartozó munkaadók közül 13, az építőipari cégek közül 7, a szálláshely-szolgáltatás ágban tevékenykedők közül 6 cég is elsősorban pályakezdők felvételét tervezi, ugyanakkor a többi célcsoporthoz tartozók felvételében kevesebb munkaadó gondolkodik.

A START kártyával történő felvenni tervezett létszám nagysága meghaladja a 600 főt. A várhatóan felvételre kerülő pályakezdők létszáma ötszáz feletti és messze magasabb a többi célcsoportba tartozók tervezett felvételétől. A Gyes, Gyed mellett, illetve után felvenni szándékozó nők száma nem éri el az ötven főt, a felvenni tervezett 50 évet betöltött tartós álláskeresők száma 28, míg az alapfokú iskolai végzettséggel rendelkező tartós álláskeresőké 26 fő.

A felvételekkel elsősorban a nagy létszámú munkáltatók számolnak (az ezer fő feletti 306 fő, a 250-999 fős cégek 113 fő, az 50-249 fővel működők 100 fő), de a kisvállalkozások is élni kívánnak a START kártyás foglalkoztatás lehetőségével, csak kisebb számban (10 fő alatti cégek 16fő, 10-49 fős munkaadók 70 fő felvételével számolnak).

Ami a gazdasági ágankénti felvételeket illeti, természetesen a túlsúlyban előforduló feldolgozóipar felvételi szándéka jelentősen magasabb (450 fős), mint a többi gazdasági ágba tartozó munkáltatóké, de nem elhanyagolható nagyságú ezen gazdálkodók 150 főt meghaladó tervezett felvétele sem. A gumi-, műanyag termék gyártása 274 fő pályakezdő, a kereskedelem, javítás 37 fő pályakezdő, a szálláshely-szolgáltatás, vendéglátás 11 fő pályakezdő mellett még kilenc fő 50 évet betöltött tartós álláskeresőt is alkalmazna. A mezőgazdasági szervezetek nyolc fő, a villamosenergia-, gáz-, gőz-, vízellátás ág pedig tizenhárom fő pályakezdő felvételét tervezi. Azonban szinte valamennyi gazdasági ág élni kíván valamely célcsoporthoz tartozók kisebb létszámú felvételével.

## **11. START programokkal kapcsolatos foglalkoztatási kedvezmények, célcsoportok ismertsége**

A kérdőíves adatgyűjtésben résztvevő szervezetek közül a legtöbben (464 munkaadó) a legrégebben bevezetett START programot ismerik, ami a pályakezdekők foglalkoztatása esetén jelent a munkáltató számára kedvezményt, míg a START PLUSZ a Gyes-ről, Gyed-ről elhelyezkedni kívánók, a START EXTRA az 50 éven felüliek, alapképzésű iskolai végzettséggel rendelkezők mielőbbi munkához jutását kívánja segíteni.

Létszámnagyság-kategóriánként megfigyelhető, hogy minél nagyobb a szervezet annál kevesebb azon munkáltatók száma, akik nem ismerik a kedvezményeket. Ez egyaránt jellemzi a START PLUSZ és a START EXTRA programok ismertségét is. Az azonban látható, hogy míg a START programról több mint 400 munkaadó értesült, addig a START PLUSZ-ról 393-an, a START EXTRA-ról 390-en hallottak.

A munkaadók gazdasági ágankénti vizsgálata alapján is elmondható, hogy legjobban a START kártyával kapcsolatos kedvezményeket ismerik. A gazdasági ágakon belül a feldolgozóipari munkaadók közül legkevesebben 40-en nem ismerik a START programok egyikét sem, a mezőgazdasági szervezetek közül csupán hárman, ugyanakkor az építőipari munkaadók több mint fele, de a kereskedelem, javítás ágban tevékenykedők közel harmada sem. Ezzel szemben a textil-, bőrkikészítés, kocsigyártás, kőolajgyártás, fémalapanyag, híradástechnikai termék, készülék és az egyéb jármű gyártása ágban gazdálkodók mindegyike ismeri a START kártyával történő foglalkoztatás valamennyi kedvezményét.

## **12. Alkalmi munkavállalói könyvvel történő foglalkoztatás**

A prognózis felmérésben részt vett munkaadók mintegy egynegyede alkalmazott AM könyvvel munkavállalókat 2008. év folyamán. Az AM könyves foglalkoztatással érintett munkaadók mintegy egyharmada a 10-49 fővel működő szervezet, további majd egyharmaduk az 50-249 fős munkáltatók közül került ki, illetve egynegyedük képviselték a tíz fő alatti szervezetek, míg az ezer fő feletti munkaadók közül csupán egy alkalmazott AM könyvvel munkavállalókat.

Több mint, minden harmadik mezőgazdasági tevékenységet végző vállalkozás is alkalmaz AM könyvvel munkavállalókat. A feldolgozóiparon belül az élelmiszer, ital gyártása ágban tevékenykedő szervezetek közül jelezték a legtöbben – 10 munkaadó – hogy alkalmazzák az AM könyvvel történő foglalkoztatást, de emellett 25 építőipari, 27 kereskedelemmel, javítással, 41 szálláshely-szolgáltatás, vendéglátással, 13 ingatlanügyletekkel, gazdasági szolgáltatással foglalkozó szervezetnél is megtalálhatók AM könyves munkavállalók.

Az AM könyvvel foglalkoztatott munkavállalók 2008. évi létszáma 1380 fő, csupán néhány százalékkal magasabb az előző évi számuknál, közülük közel 700 fő az 50-249 fővel, 256 fő a 10-49 fővel működő szervezeteknél volt foglalkoztatott és közel ugyanennyien 242 fő a 250 főnél nagyobb cégeknél álltak alkalmazásban.

Az AM könyvvel alkalmazott létszám a mezőgazdasági munkaadóknál volt a legmagasabb, 386 fő, ezen túl még a szálláshely szolgáltatás, vendéglátás ágban volt jelentős a létszámuk, 351 fő, de az ingatlanügyletek, gazdasági szolgáltatás ágban is megközelíti a kétszáz főt, az építőiparban elérte a 130 főt, a feldolgozóiparon belül az élelmiszer, ital gyártása ágban a létszámuk 115 fő, valamint a kereskedelem, javítás területén a 114 főt.

Az AM könyvvel foglalkoztatott munkavállalók foglalkoztatásának átlagos időtartama 31 nap, ami tízzel magasabb az előző évinél, ennek az időnek a másfélszeresét dolgozták a munkavállalók a 9 főnél kevesebb létszámmal működő szervezeteknél, és majd a kétszeresét a felfeldolgozás, fonott árú gyártása ágban ahol a foglalkoztatás átlagos ideje 60 nap, és még

ennél is magasabb, 90 nap az egyéb közösségi, személyi szolgáltatás ágban. A főbb gazdasági ágak közül a mezőgazdaságban a foglalkoztatás átlagos ideje 36 nap, a feldolgozóiparban 26 nap, az építőiparban 39 nap, a kereskedelemben 34 nap. A munkaadók az előző évinél hosszabb időtartamra vonatkozóan alkalmazták ezt a fajta kedvezményes foglalkoztatási lehetőséget.

2009-re már kevesebb munkaadó, összesen 151-en jelezték, hogy várhatóan alkalmaznak AM könyvvel munkavállalókat. Az AM könyvvel történő foglalkoztatás elsősorban a tíz fő alatti és a 10-49 fővel működő valamint az 50-249 fős gazdálkodónál várható (53, illetve 52 és 37 munkaadót érint).

Gazdasági ágak közül 14 mezőgazdasági, 23 építőipari, 25 kereskedelmi és 39 szálláshely-szolgáltatási, vendéglátási tevékenységet folytató gazdálkodók jelezték a legtöbben az AM könyvvel történő foglalkoztatás lehetőségét, azaz azok az ágazatok ahol a leginkább jellemző az időnyomunka, de a feldolgozóiparban tevékenykedő szervezetek közül is 28-at érint.

Az ilyen formában foglalkoztatni kívánt létszám /828 fő/ nagysága azonban mérsékeltebb, mint a 2008. évi létszám.

Az AM könyvvel várhatóan foglalkoztatásra kerülő 296 fő az 50-249 fővel működő szervezeteknél fog dolgozni, de jelentős az ennél kevesebb létszámmal gazdálkodók 283 fős igénye is.

A gazdasági ágak közül 269-en a mezőgazdaságban, 75 fő az élelmiszer, ital gyártása ágazatban, 109 fő a kereskedelem, javítás ágban, 75 fő az építőiparban, míg 165 fő a szálláshely-szolgáltatás, vendéglátás ágazatban tudnak majd – ha rövid időre is – elhelyezkedni.

### **13. Tartósan betöltetlen álláshelyek**

A felmérésben részt vevő szervezeteknek mintegy ötöde válaszolt erre a kérdésre. A választ adó szervezeteknek mindegyike rendelkezik tartósan, fél évnél hosszabb ideje betöltetlen álláshellyel. Ezen gazdálkodó szervezetek száma meghaladja a százat. Közülük 33 cég 50-249 fővel, további 38 szervezet 249 fő feletti létszámmal működik, akik fizikai foglalkoztatottat igénylő tartósan betöltetlen álláshellyel rendelkeznek, de emellett a tíz fő feletti létszám-kategóriájú munkaadók szellemi foglalkoztatottat igénylő tartósan betöltetlen álláshellyel is bírnak, bár ezek száma alacsonyabb.

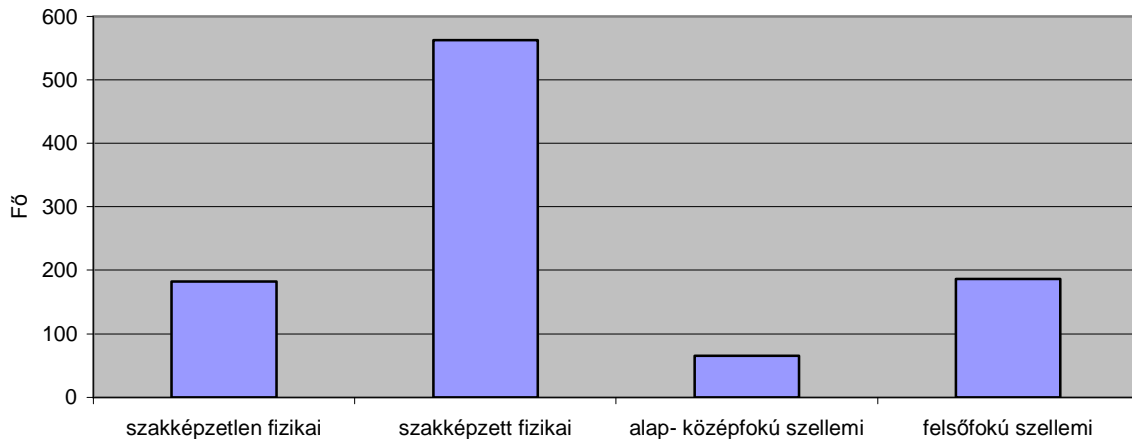
A gazdasági ágak alapján a feldolgozóipar az, ahol a legtöbb munkaadó rendelkezik tartósan betöltetlen álláshellyel, de ezen felül mezőgazdasági, építőipari, kereskedelmi stb. munkaadóknak is van betöltetlen állásuk.

Régióinkban a tartósan betöltetlen fizikai foglalkozást igénylő állások száma 744 fő, míg a hiányzó szellemi foglalkoztatottak száma 251 fő. A betöltetlen fizikai állások egynegyede az ezer fő feletti munkáltatóknál jelentkezik, míg több mint kétötödük a 250-999 fővel működőknél.

A szakképzetlen fizikai foglalkoztatottat igénylő állások száma megközelíti a 200-at, hasonló nagyságú, mint a felsőfokú szellemi végzettséget igénylő betöltetlen állásoké (186 fő). A legnagyobb igény (562 fő) a szakképzett fizikai foglalkozásúak iránt mutatkozik hosszabb ideje. A gazdasági ágak közül a legtöbb tartósan betöltetlen fizikai álláshellyel a feldolgozóipar rendelkezik, ezen belül is az iroda-, számítógépgyártás (110 fő), a vegyi anyag, termék gyártása (100 fő), a gumi-, műanyag termék gyártása ág (94 fő), de ezen túl a kereskedelem, javítás (55 fő), ingatlanügyletek, gazdasági szolgáltatás (30 fő), építőipar (19 fő), mezőgazdaság (17 fő). Szellemi foglalkoztatottat igénylő tartósan betöltetlen állások

elsősorban a feldolgozóipar különböző területein figyelhetők meg, míg a többi gazdasági ág igénye a kereskedelem, javítás (30 fő) és a pénzügyi közvetítés (25 fő) kivételével csupán néhány főt ér el. A tartósan betöltetlen szellemi foglalkozást igénylő állások háromnegyede felsőfokú végzettséget igényel, míg a hiányzó fizikai állások szintén háromnegyedére szakképzett fizikai foglalkozású munkavállalókat várnak a gazdálkodók. Érdekes ugyanakkor, hogy egy évvel korábban a munkáltatók közel ekkora mértékben szakképzetlen fizikai foglalkozású tartósan betöltetlen állásokról adtak számot.

### Tartósan betöltetlen álláshelyek megoszlása, fő



A tartósan betöltetlen álláshellyel rendelkező munkaadóknak, csak mintegy fele jelezte a tartósan hiányzó foglalkoztatottainak foglalkozását. A jelzett foglalkozások szerint a tartósan betöltetlen álláshellyel rendelkező cégek egyéb technikusok (80 fő), műanyag-feldolgozó (80 fő), vegyi alapanyagot és terméket gyártó gépkezelő (80 fő), egyéb számítástechnikai foglalkozások (65 fő), csomagológép-kezelő (50 fő) egyéb villamossági szerelők, műszerészek (40fő), hegesztő, lángvágó (39fő) foglalkozásúak hiányát jelezte legnagyobb számban. Míg kisebb létszámú betöltetlen állások foglalkozásai között megtalálható: fémmegmunkáló gépkezelő, sütő-, tésztaipari munkás, pék, szabó, varrónő, modellkészítő, gépészmérnök, villanyszerelő, egyéb mérnökök, eladó, lakatos, villamossági szerelő stb.

## 14. A létszám-csökkentéssel és a létszám-bővítéssel leginkább érintett foglalkozások

A felmérésben résztvevő munkaadók közül kevés szervezet jelezte 2009-ben létszám-csökkentési szándékát. A létszám-csökkentést tervező cégek közül többen is számot adtak irodai adminisztrátor, írnok, baromfitartó- és tenyésztő, húsfeldolgozó, öntödei foglalkozású, lakatos, raktárkezelő, papíripari gépkezelő, kézi anyagmozgató, csomagoló, stb. munkaköröket érintő létszám-csökkentési szándékukat. A foglalkoztatottak számának csökkenése mintegy nyolcvan munkakört érint. Ezek közül a legnagyobb létszámú csökkenés a következő foglalkozásokban várható: gyártósori összeszerelő (533fő), műanyag-feldolgozó (102fő), eladó (84fő), egyéb segédmunkás (69 fő), bolti pénztáros (55 fő), bőrkikészítő-, feldolgozó gépkezelő, gyártósor mellett dolgozó (55 fő), szobalány (50 fő), gyengeáramú villamos-ipari technikus (50 fő), egyéb számítástechnikai foglalkozások (50 fő) stb.

A munkáltatók létszám-növekedési elképzelései meghaladják a csökkentéseket. Az azonban megfigyelhető, hogy sokkal kevesebb munkaadó jelezte létszámfelvételi elképzeléseit és ezek



létszámnagysága is jelentősen alatta marad az egy évvel korábbi nagyságuknál. A legnagyobb létszám-növekedés gyártósori összeszerelő 714 fős, egyéb feldolgozóipari gépek kezelői, gyártósori összeszerelők 588 fős, egyéb számítástechnikai foglalkozások 150 fő, műanyag-feldolgozó 115 fő, csomagológép-kezelő 105 fő, eladó 100 fő munkakörben várható, ezen felül még az egyéb technikusok, hegesztő, lángvágó, felszolgáló, vendéglátó-ipari eladó foglalkozások esetén jelentősebb a felvenni kívánt létszám, ami megközelíti, eléri a nyolcvan főt.

Az év folyamán várható kisebb számot érintő létszámnövekedések bolti pénztáros (57 fő), gyengeáramú villamosmérnök (52 fő), fémmegmunkáló gépkezelő (66 fő), szobalány (53 fő), lakatos (73 fő), egyéb segédmunkás (38 fő), szabó, varrónő, modellkészítő (38) fő, stb.

Látható, hogy a létszámnövekedések és a létszámcsökkentések ugyanazt a munkakört, foglalkozást is érintik több esetben, azonban az egyenlegük főleg a nagy létszámvonzatnál általában pozitív.

## 15. A munkaerő-igények kielégítésének forrása

A válaszoló szervezetek 35%-a az informális csatornákon keresztül történő létszámfelvételt részesíti előnyben, illetve 32 %-uk hirdetés útján elégítik ki a munkaerő-igényüket, de minden ötödik gazdálkodó igénybe veszi a munkaügyi kirendeltségek segítségét. A pályáztatás, munkaerő-kölcsönző, illetve közvetítő szervezetek igénybevétele minimális, csupán a munkaadók 3-3 %-a él vele.

A szervezetek létszámnagysága alapján megfigyelhető, hogy a 10 fő alatti és az 1000 fő feletti gazdálkodók közel arányban (31%) veszik igénybe a hirdetéssel történő állásbetöltés lehetőségét, és a kis létszámú szervezetek fele az informális csatornákon keresztül történő munkaerőigény kielégítést is szívesen alkalmazza. A munkaügyi kirendeltségek segítségét a 10-49 fővel működők 31%-ban, az 50-249 fős cégek 24%-ban igénylik. A munkaerő-kölcsönző szervezetek szolgáltatásait leginkább a nagyfoglalkoztatók, a 250 fő feletti cégek igénylik.

Gazdasági ágak szerint a bányászat elsősorban a hirdetés (51%) útján történő munkaerő-kielégítést alkalmazza, de az egyéb közösségi, személyi szolgáltatás, a szálláshely-szolgáltatás, vendéglátás, ingatlanügyletek, gazdasági szolgáltatás, építőipar, kereskedelem, javítás, mezőgazdaság, feldolgozóipar is alkalmazza, aminek súlya 21%-47% között alakult. A mezőgazdasági munkáltatók a munkaügyi kirendeltségek mellett szívesen alkalmazza az informális csatornákat is, melynek szerepe jelentősebb, 46%-os.

A feldolgozóipari cégek előtérbe helyezik a munkaügyi kirendeltségek segítség nyújtását az informális csatornákon történő munkaerőigény kielégítéssel, aminek súlya 26%, illetve 23%. A feldolgozóiparon belül azonban jelentős különbségek is megfigyelhetők. A pályáztatás kiemelkedő szerepe (26%) a kőszgyártás, kőolaj feldolgozás ágban figyelhető meg. A munkaügyi kirendeltségek szerepe az egyéb jármű gyártása ágban magas, (75 %). A híradástechnikai termék, készülék gyártása ág a munkaközvetítőket (22%) és a munkaerő-kölcsönzőket (22%) helyezi előtérbe.

A villamos energia-, gáz-, gőz-, vízellátás ág is leginkább az informális csatornákat alkalmazza (46%), s mindemellett a hirdetés és a kirendeltségek segítségét is igényli. Hasonlóan jár el az építőipar, kereskedelem, javítás, szálláshely-szolgáltatás, vendéglátás, szállítás, raktározás, posta, távközlés ágazat is.

### III. ÖSSZEFOGLALÁS

#### 1. A megkérdezett cégek helyzetértékelése és várakozásai

A felmérésben résztvevő szervezetek adatgyűjtési információi alapján a gazdasági helyzetüket közepesnek ítélték meg. 2008-ra vonatkozóan kevesen /10 cég/ nem válaszoltak illetve, nem tudta választ adtak az üzleti helyzetük megítélésére vonatkozóan. A válaszolók több mint egyötöde kifejezetten jónak minősítette az üzleti helyzetét, háromötödük kielégítőnek tartotta azt és 16,5%-uk véleménye szerint nem megfelelő.

Megfigyelhető, hogy minél nagyobb létszámmal gazdálkodik egy szervezet, annál pozitívabban látja a cég ügymenétét. Így az 50-249 fős cégeknek a több mint egynegyede, a 250-999 fővel gazdálkodók közel harmada és az ennél nagyobb szervezetek mintegy kétötöde jónak tartja az üzleti helyzetét, azonban ezen válaszok aránya nem érte el az egy évvel korábbi mértéket, azaz akkor kedvezőbb helyzetről számoltak be a munkáltatók.

Ezzel szemben kielégítőnek minősítette a 10-49 fővel működők majd kétharmada, és az ennél kisebb létszámú gazdálkodóknak is több mint héttizede, több mint minden második 50-249 fős cég és a 250-999 fővel gazdálkodó. Kifejezetten rossznak érzi a szervezete működését, helyzetét a 10 fő alatti és a 10-249 fővel gazdálkodók közel egyötöde is.

Gazdasági ágak szerint az üzleti helyzetüket a pénzügyi közvetítés területén tevékenykedők látják a legjobbnak, mivel majd háromötödük nyilatkozott így, míg a mezőgazdasági szervezeteknek kevesebb, mint negyede, a kereskedelmi szervezeteknek hatoda az építőipari munkaadóknak pedig tizede. Az építőipari gazdálkodóknak közel háromnegyed körüli aránya kielégítő minősítést adott, míg majd minden negyedik szállítással foglalkozó gazdasági egység kifejezetten rossznak ítélte az üzletmenetét.

A következő, 2009. év első félévére vonatkozó kilátások még kedvezőtlenebbek, mint az előző évben, ugyanakkor jóval több /74 cég/ nem válaszolt, vagy nem tudta reálisan megítélni a várható helyzetét. A jó ügymeneten bízók aránya 5,7 % ponttal mérséklődött, a kielégítő választ adóké 6,7 % ponttal nőtt, s ezáltal emelkedett a rossz minőségű válaszolók aránya.

Legoptimistábbak az ezer fő feletti gazdálkodók, akik az előző évinél nagyobb arányban (42,9%) bíznak a jó üzletvitelben, míg a 250-999 fős cégeknek 6,8 % ponttal alacsonyabb része reménykedik ebben, és a kisebb cégek is pesszimistábbak a múlt évhez viszonyítva. Az 50-249 fővel és a 250-999 fővel tevékenykedő munkaadók tekintetében megfigyelhető, hogy többen kielégítő üzleti helyzetben bíznak, mint korábban, s arányuk a jó minősítésűek kárára emelkedett. A rossz ügymenettel számolók aránya pedig jelentősen, majd a kétszeresére emelkedett az 50 fő alatti szervezeteknél. Az ipari szervezetek sem optimistán látják a jövőjüket, mivel közel egyötödük jónak, 55,3 %-uk kielégítőnek és majd minden negyedikük rossznak véli a 2009. első félévi helyzetét. A mezőgazdasági munkaadók majd háromötöde kielégítő gazdálkodásban bízik, a pénzügyi szervezeteknek még ennél is nagyobb aránya (80,0 %-a) számol vele. Ugyanakkor a szállítási munkáltatók kétötöde kifejezetten rossz gazdálkodást prognosztizál, többen, mint az előző évben.

## 2. Megyéenkénti kitekintés

### Fejér megye

A prognózisban szereplő szervezetek 35,3%-a az 50-249 fős, 34,6%-a a 10-49 fős, 12,8%-a a legfeljebb 9 fős létszám- kategóriához tartozik, ugyanakkor az általuk foglalkoztatott létszám mindössze egyötöde a felmérésben résztvevő összes foglalkoztatottnak. Ezzel szemben a két legmagasabb létszám-kategóriához tartozók részesedése 17,3%, az általuk foglalkoztatott létszám A mintában szereplő 157 gazdálkodó szervezet négyötöde a 100%-ban belföldi tulajdonú az összes négyötödét teszi ki.

cégek közül került ki, ami egyben a külföldi tulajdonnal rendelkező vállalkozások alacsony válaszadási hajlandóságát is jelzi.

A mezőgazdasági tevékenységet folytatók mindegyike belföldi tulajdonban van, a külföldi tulajdon elsősorban az iparban jellemző, ahol a cégek kétötödének részben vagy egészben külföldi a tulajdonosa. Itt figyelhető meg legjobban a külföldiek 100%-os tulajdonra való törekvése is, hiszen az ipari cégek egyharmada teljes egészében külföldi tulajdonban van. A felmérésben résztvevő építőipari cégek mindegyike belföldi tulajdonú, míg a kereskedelmi cégek 13,6%-ának van részben vagy egészben külföldi tulajdonosa. A pénzügyi közvetítést folytató két szervezet közül az egyiknek szintén külföldi a tulajdonosa.

2008-ban a felmérésben résztvevők átlagos statisztikai állományi létszáma várhatóan 38554 fő, az egy évvel korábinál 2,2%-kal kevesebb. 2008-ról 2009-re a munkáltatók drasztikus méretű, 30,0%-os csökkenést jeleztek, ami a gazdasági válság következménye. A cégek első lépésben a külföldi és a kölcsönvett munkavállalókat építik le.

A külföldi munkavállalók átlagos létszáma 2008-ban várhatóan negyedével lesz kevesebb a 2007. évinél, 2009-ben további 1,5%-kal mérséklődik.

A kölcsönvett munkavállalók átlagos száma 2008-ban várhatóan 14,9%-kal csökken az egy évvel korábbihoz viszonyítva. 2009-ben számukban további visszaesés következik be, a 2008. évinek alig háromötödét teszi ki.

A munkaviszony megszűnésében érintettek közel kilenctizede fizikai foglalkoztatott, ezen belül a szakképzettséggel nem rendelkezők kerülnek elsősorban leépítésre.

2009-ben a foglalkoztatottak számának lényeges csökkentésére a 250-999 fős, valamint a 999 fő feletti létszám-kategóriához tartozóknál kerül sor, az előbbieket 17,0%-os, az utóbbiak 44,7%-os csökkentést jeleztek.

A cégek közel egynegyede tervez létszám-bővítést, több mint egytizedénél kiáramlás és felvétel egyaránt várható. Ez utóbbi cégeknél minőségi cserére való törekvés figyelhető meg. A felvételre kerülők közel nyolctizede fizikai, több mint egyötöde szellemi foglalkoztatott lesz. A fizikai állománycsoporton belül közel azonos arányban tervezik szakképzetlen és szakképzett fizikai foglalkoztatottak felvételét.

2008-ban a válaszadók közel fele alkalmazott pályakezdőt. A fiatalok háromtizede szakképzetlen, négytizede szakképzett fizikai munkakört tölt be, háromtizede szellemi munkakörben dolgozik egyéb számítástechnikai foglalkozásuként. A pályakezdők háromötödét a feldolgozóipar alkalmazza. A létszámnagyságot tekintve megállapítható, hogy a fiatalok zöme a nagyobb cégeknél helyezkedett el. A 250-999 fős létszám kategóriához tartozóknál a fiatalok egynegyede, az 1000 fő feletti létszámot foglalkoztatóknál a héttizede dolgozik.

2009-ben 15%-kal kevesebb a felvenni kívánt pályakezdők száma a 2008. évinél, annak ellenére, hogy a cégek háromnegyede tervezi alkalmazásukat. A fiatalok több mint kilenctizedét a feldolgozóiparban kívánják foglalkoztatni. A pályakezdők mintegy

háromnegyedét egyéb feldolgozóipari gépek kezelői, gyártósori összeszerelők munkakörben szeretnék alkalmazni.

A START programokkal kapcsolatos foglalkoztatási kedvezményeket és a preferált célcsoportokat a munkáltatók döntő többsége ismeri. A START program esetében a cégek több mint kilenczede, a START PLUSZ esetében a munkáltatók négyötöde tudott a programok által biztosított előnyökről.

A válaszadó cégek átlagos kapacitás-kihasználtsága 82%, ami igen kedvező.

Az egy évvel korábbihoz képest az átlagos kihasználtság nem változott. A 2007. évihez viszonyítva a magas kihasználtsággal működők aránya kissé mérséklődött, a közepes kihasználtsággal működőké közel 10%-ponttal nőtt. Alacsony kihasználtságot az egy évvel korábbival szemben egyetlen cég sem jelzett.

2008-ban a válaszadók közel egyötöde magasnak, több mint háromötöde közepesnek, kevesebb mint egyötöde alacsonynak ítélte a termékei, szolgáltatásai iránti keresletet.

A főbb gazdasági ágak mindegyikében a közepes rendelésállományt jelzők vannak túlsúlyban, arányuk 64-77% közötti. Magas rendelésállományról az építőipari és a feldolgozóipari cégek számoltak be nagyobb arányban, az előbbieket közel háromtizede, az utóbbiak több mint egyötöde tartozik ebbe a csoportba. A kereskedelem és javítás területén működők mindössze 4,5%-a rendelkezik magas rendelésállománnyal. A legnehezebb helyzetben a mezőgazdasági szervezetek vannak. Kétharmaduk közepes, egyharmaduk alacsony keresletről számolt be.

2008-ban a válaszadók felénél volt valamilyen beruházás. A cégek negyedénél csak korszerűsítő, innovatív beruházás folyt. Csak kapacitásbővítő beruházást kevesebb mint egytizedük, mindkét típusút 15,7%-uk végzett. 2009-ben az előző évhez képest 6,5%-kal csökkent a beruházási hajlandóság.

2008-ban beruházást a mezőgazdasági szervezetek valósítanak meg a legnagyobb arányban, közöttük mindössze 6,3% azoknak az aránya, akik semmiféle korszerűsítést nem végeznek. A beruházás típusát tekintve zömében a csak korszerűsítő, innovatív beruházás, illetve a mindkét típusú beruházás a jellemző, csak kapacitásbővítést mindössze 6,3%-uk hajt végre. Az ipari cégek beruházási hajlandósága jóval alacsonyabb, de nagyobb arányban itt is elsősorban korszerűsítő, innovatív beruházások (27,7%), valamint mindkét típusú beruházások (16,9%) folynak. A csak kapacitásbővítést jelzők aránya megegyezik a mezőgazdasági szervezetekével. Az építőiparra a kapacitások bővítése a jellemző, erre a válaszadók közel háromtizede képes. A mindkét típusú, illetve a csak korszerűsítő beruházást végzők aránya ennél lényegesen alacsonyabb, nem éri el a tíz százalékot sem. A kereskedelmi cégek kétharmadánál 2008-ban semmiféle beruházás nem történt. A cégek 16,7%-ánál a csak korszerűsítő, 12,5%-ánál mindkét típusú beruházás jelen volt. Csak kapacitásbővítést mindössze 4,2%-uk hajtott végre.

2009-ben a válaszadók közel hattizede tervez valamilyen beruházást. Ebben az évben is a csak korszerűsítő, innovatív beruházásokat végzők aránya a legmagasabb (30,1%), mindkét típusú beruházást a cégek kevesebb mint egyötöde, csak kapacitás-bővítést kevesebb mint egytizede hajt végre.

A beruházási hajlandóság a mezőgazdaságban és az építőiparban közel azonos az egy évvel korábbival, az iparban és a kereskedelemben növekszik. A mezőgazdasági szervezeteknél emelkedik a mindkét típusú fejlesztések aránya, míg a csak korszerűsítést végzőké mérséklődik. Az ipar területén lényeges változás nem várható a beruházások típusát illetően, az építőiparban viszont a 2008. évi háromszorosára emelkedik a mindkét típusú beruházást végrehajtók aránya. A kereskedelmi cégek kétötödénél várható csak korszerűsítő, innovatív beruházás, ami két és félszerese az egy évvel korábbinak.

2008. III. negyedévében az egy évvel korábbihoz viszonyítva a válaszadók zömére a stagnálás jellemző. A cégek több mint kétötödénél nem változott a termelés volumene. A csökkenést és a növekedést jelzők aránya azonos, megközelíti a háromtizedet.

2009. I. félévében az előző év azonos időszakához viszonyítva a növekedést jelzők aránya csökken, a stagnálást és a csökkenést jelzőké nő. Az előző évhez képest növekedést a válaszadók 23,0%-a, változatlanságot 45,2%-a, csökkenést 31,7%-a feltételez.

Jelentős változás a mezőgazdaság és a kereskedelem területén tapasztalható. A mezőgazdasági szervezetek több mint fele változatlanságot, egyharmada csökkenést jelez, növekedésre mindössze 13,3%-a számít. A kereskedelmi cégek közel háromötödénél várhatóan csökkenés következik be, háromtizedük változatlanságot, egytizedük növekedést feltételez. Az ipari cégek közel háromtizede növekedésre, kétötöde stagnálásra, több mint háromtizede csökkenésre számít. Az építőipari cégeknél kissé emelkedik a növekedésben reménykedők aránya, ugyanakkor a csökkenést és a változatlanságot feltételezőké mérséklődik.

A felmérés időpontjában a gazdálkodó szervezetek több mint egytizede jónak, kétharmada kielégítőnek, kevesebb mint egyötöde rossznak ítélte vállalkozásának üzleti helyzetét.

A várható üzleti helyzetet tekintve lényeges változásokat figyelhetünk meg, amelyek a pénzügyi és gazdasági válság következményeiből adódnak. Több mint tíz százalékponttal emelkedik a helyzetet rossznak ítélők aránya, ezzel párhuzamosan csökken mind a jó, mind a kielégítő minősítést adóké.

2008-ban a válaszadók több mint egyharmadánál csökken, közel felénél változatlan marad, 16,2%-ánál nő a statisztikai állományi létszám.

Létszámcsökkentésre a mezőgazdasági szervezetek több mint háromötödénél kerül sor, de mivel a megyére az ipari termelés a jellemző, ennél jóval súlyosabb problémát okoz az ipari cégek kétötöde által jelzett létszámcsökkentés. A kereskedelmi cégek kétötödénél, az építőipari vállalkozások közel háromtizedénél szintén leépítés várható. Létszámfelvételt az ipari- és az építőipari cégek közel egyötöde tervez, a mezőgazdaságban és a kereskedelemben 10% körüli ez az arány.

2009-ben az egy évvel korábbihoz képest a létszámleépítést tervezők aránya mérséklődik, a változatlan nagyságú létszámot feltételezőké jelentősen emelkedik, a létszámnövekedést jelzőké nem változik.

Összességében a cégek 13,2%-a tervez leépítést, ezen belül a legmagasabb létszám kategóriához tartozók közel kétötöde kényszerül megválni dolgozóitól. A többi létszám kategóriában 10-20% közötti ez az arány. Változatlan nagyságú létszámot a 10-49 főt és az 50-249 főt foglalkoztatók több mint héttizede feltételez, a többi létszám kategóriában 50-60%-a. Létszámnövelést várhatóan a 250-999 fős létszám kategóriához tartozók egyharmada fog végrehajtani, a többi létszám kategóriában 11-20%-a.

A felmérés idején összesen 244 db tartósan betöltetlen álláshelyről számoltak be a gazdálkodók.

A tartósan betöltetlen álláshelyek kétötöde szakképzett fizikai dolgozó számára nyújtana álláslehetőséget, a felsőfokú végzettséggel rendelkező szellemi foglalkozású dolgozók által betölthető álláshelyek aránya eléri az egynegyedét.

A tartósan betöltetlen álláshelyek több mint egynegyedére egyéb számítástechnikai foglalkozásúakat keresnek.

## Komárom-Esztergom megye

A 2008. évi rövidtávú munkaerő-piaci prognózis elkészítéséhez 264 vállalkozás szolgáltatott adatot, melyek közül 133 céget kirendeltségi munkatársaink, a többi a Magyar Kereskedelmi és Iparkamara Gazdaság- és Vállalkozáselemző Intézetének kérdezőbiztosai keresték fel. A munkatársaink által megkérdezett munkáltatók kiválasztásánál továbbra is az volt az egyik leglényegesebb szempont, hogy a legalább 250 főt foglalkoztató vállalkozások minél nagyobb

arányban kerüljenek a válaszadók közé, mivel megyénk foglalkoztatási, munkaerőpiaci helyzetének alakulásában meghatározó szerepet játszanak. E cégek közül 29 vállalta az adatszolgáltatást, a közepes, 50 - 249 fő közötti létszámmal működő munkáltatók közül 40 vállalkozás, az ennél kisebb, de legalább 10 fős létszámúak közül 70 került a prognózis mintájába. Az előzőek mellett az adatgyűjtés 125 mikrovállalkozásra is kiterjedt. A válaszadók között legnagyobb, 34,5 %-os arányban a feldolgozóipari cégek (91 munkáltató) jelentek meg, amit a kereskedelem, javítás ágazatába tartozók 20,1 %-os (53 cég), majd az építőipari vállalkozások 16,3 %-os (43 cég) hányada követett.

Az adatfelvétel eszmei időpontjában, azaz 2008. szeptember 30-án a válaszadóknál összesen 42.270 fő dolgozott. A teljes létszámból 38.189 fő (90,3 %) a válaszadók saját statisztikai állományi létszámába tartozott, a fennmaradó 4.081 dolgozó különböző munkaerő-kölcsönző cégeknél állt munkaviszonyban. A statisztikai állományi létszám 79,3 %-át (30.284 fő) a fizikai dolgozók adták, szellemi munkakört 7.905 fő töltött be. Az alkalmazásban állók döntő többsége teljes munkaidőben dolgozott (37.627 fő, 98,5 %), és általában határozatlan idejű munkaszerződéssel rendelkeztek, mindössze 2,3 %-os arányban fordultak elő közöttük a határozott időre felvett munkavállalók (879 fő). A megkérdezett cégeknél munkaviszonyban álló külföldi állampolgárok aránya 18,5 %-ot ért el, ami 7.073 főt takart. Meghatározó részüket EU tagországbeli (6.619 fő), azon belül főként szlovákiai munkavállalók tették ki, a román állampolgárságú alkalmazottak száma csak 240 főt ért el.

A válaszadók által alkalmazottak összlétszámának az ágazatok és létszámnagyság-kategóriák szerinti összetételét tekintve egyértelműen kiemelkedik a feldolgozóipari tevékenységet végző, multinacionális nagyvállalatoknak a megye foglalkoztatási helyzetére gyakorolt hatása. A 2008. szeptember 30-i állapot szerint a válaszadók által foglalkoztatottak 83,2 %-a, azaz 31.785 fő a 249 főnél nagyobb létszámú, azon belül 19.837 fő (51,9 %) a legalább ezer fős vállalatoknál dolgozott. E cégek három munkáltató kivételével, mind a feldolgozóiparba tartoztak, ami már meghatározólag hatott a foglalkoztatottak ágazatok szerinti megoszlására is. A válaszadóknál alkalmazásban állók 86,7 %-a (33.097 fő) dolgozott a feldolgozóiparban, amin belül az elektronikai termékek és alkatrészek gyártásának területén tevékenykedő vállalkozások 10.862 fős összlétszáma volt a legmagasabb. Ezt a közúti gépjármű- és -alkatrész gyártás ágazatában foglalkoztatottak 7.318 fős, majd a hagyományosnak mondható gépjárműgyártásban alkalmazottak 6.744 fős létszáma követte.

A külföldi munkavállalók alkalmazása lényegében csak a feldolgozóipari cégeknél volt jellemző, ahol a 2008. szeptember 30-i állományi létszámon belüli arányuk 21,3 %-ot (7.035 fő) ért el. A feldolgozóiparon a híradástechnikai termékek, illetve a közúti gépjármű és -alkatrész gyártásának ágazata még inkább kiemelkedett, mivel az e területeken alkalmazottaknak hozzávetőlegesen a harmada volt külföldi állampolgár. Létszámukat tekintve ez az első ágazatban 3.432 főt, az utóbbiban 2.504 főt takart. A munkaerő-kölcsönzés is főként a feldolgozóiparban fordult elő, ahol elsősorban a híradástechnikai termékek és alkatrészek gyártásának területén működő cégek vették igénybe (2.265 fő). Ezen kívül a vegyipar, a gumi és műanyag termékek gyártásának ágazatában (585 fő), valamint a gépjárműiparban (465 fő) és a gépek, berendezések gyártásával foglalkozó válaszadóknál (401 fő) volt jelentős a kölcsönvett dolgozók száma.

A 2008. évi létszámgazdálkodására vonatkozóan egy kivételével valamennyi cég értékelhető választ adott. Mivel az adatgyűjtésre októberben került sor, ezek az információk nagyrészt már tényeken alapultak, s elvileg az év végéig hátralévő idő rövidsége miatt az előrejelzésnek is pontosnak kellett volna lennie. Meg kell azonban jegyezni, hogy a világgazdaságban kirobbant válság első jelei éppen ebben az időszakban kerültek felszínre. A megkeresett munkáltatók egy részénél már lezajlott az adatfelvétel, mások viszont a megkérdezés idején már érzékelték, hogy változás fog beállni piaci és gazdasági helyzetükben, de annak mértékét

még nem tudták teljesen felmérni. Emiatt a válaszadóktól kapott, a 2008. évre vonatkozó létszámgazdálkodásukra vonatkozó információkban is jóval több a bizonytalanság mint a korábbi években. Ez elsősorban a kölcsönzött munkavállalók számának alakulására vonatkozik, mivel bár az év végén több cégnél is született döntés jelentős mértékű, esetenként tömegesnek mondható létszámcsökkentésről, ezek realizálódás áthúzódott a 2009. évre.

A válaszadóktól kapott adatok szerint a megkeresett vállalkozásoknál alkalmazottak összlétszáma 2008. évben mérsékelten, az év eleji statisztikai állományi létszámhoz mérten 1,4 %-kal (520 fő) növekedett, és az év végére így 39.000 főt érhetett el. A csekély mértékű növekedés mögött igen élénk létszámforgalom, 7.583 fős felvétel és 7.063 fős kiáramlás állt. A munkáltatók által kezdeményezett létszámcsökkentések hatása még nem volt jelentős. A leépítést jelző 24 válaszadó (9,1 %) az elbocsátásra kerülők számát 739 főben adta meg, ami a teljes kilépő forgalomnak alig több mint tizedét tette ki. A 2008. évre vonatkozó adatok szerint a válaszadók közel negyede (64 vállalkozás) nyilatkozott együttvéve 2.679 fős, az év eleji létszámukhoz viszonyítva 15,8 %-os létszámbővítésről. Az általuk foglalkoztatottak számának csökkenését az adatszolgáltatók ötöde (54 cég) jelezte. Ezek a munkáltatók már ekkor 11,0 %-os, létszámát tekintve 2.159 fős változásról nyilatkoztak. A válaszadók között ezúttal is azok jelentek meg a legnagyobb, 55,1 %-os arányban (145 munkáltató), ahol a 2008. évre vonatkozóan nem terveztek változást az alkalmazottak létszámában.

A válaszadók 2008. évi létszámgazdálkodását ágazati besorolásuk szerint vizsgálva ugyanúgy, mint a korábbiakban a feldolgozóipar emelhető ki, ahol az alkalmazásban állók száma 405 fővel, az év eleji létszámhoz viszonyítva 1,2 %-kal bővült. A megye gazdaságában kulcsszerepet betöltő ágazaton belül azonban egymástól igencsak eltérő változások következtek be. Az elektronikai termékek, alkatrészek gyártásával foglalkozó válaszadók által foglalkoztatottak számában ugyanis összességében 644 fős (5,6 %), a papíriparban 181 fős (33,5 %), de a közúti gépjármű- és -alkatrész gyártás területén is 101 fős (1,4 %) csökkenés következett be. Ezek hatását azonban még bőven ellensúlyozta a gépiparból jelzett 876 fős (13,3 %), a vegyi és műanyag-termékek gyártása terén megvalósított 375 fős (14,6 %) létszámbővítés és a többi, kisebb jelentőségű, feldolgozóipari ágazatban jellemző, szerényebb mértékű növekedés. A létszámcsökkenés a legnagyobb, legalább 1.000 főt alkalmazó válaszadók körében következett be, ahol összességében 1,4 %-kal (294 fő) fogyatkozott meg a létszám. A következő kategóriába tartozó, 249 főnél magasabb létszámot foglalkoztatók viszont 4,6 %-kal (543 fő), a közepes méretű vállalkozások 6,2 %-kal (251 fő), míg a kis- és mikrovállalkozások csak minimális mértékben, de szintén növelték a foglalkoztatottaik számát.

A prognózis adatfelvétele során szerzett információk szerint a megkérdezett munkáltatóknál meglehetősen mérsékelt igény mutatkozott a pályakezdők, azaz a tanulányaikat két éven belül befejezők iránt. A válaszadóknak kevesebb mint háromtizede számolt be arról, hogy a 2008. év folyamán pályakezdők felvételére is sor került náluk. Létszámukat 727 főben adták meg, ami a prognózis során feltárt teljes munkaerő-keresletnek csupán a 9,6 %-át fedte le. A válaszadók által felvett pályakezdők döntő többsége, 580 fő (79,8 %) fizikai munkahelyre került, amin belül a szakképzetlen fiatalok száma volt egy kissé magasabb. Utóbbiak létszáma 309 főt, a kizárólag megfelelő szakképzettség mellett betölthető, fizikai munkahelyekre felvettek 271 főt ért el. Szellemi munkakörben 147 pályakezdő alkalmazására került sor, akik között viszont a magasán képzett, azaz a főiskolát, egyetemét végzett fiatalok fordultak elő nagyobb számban (84 fő). A pályakezdők első munkába állásának elősegítését célzó, START kártyával történő foglalkoztatásban résztvevő válaszadók száma és az ily módon alkalmazott fiatalok létszáma egyaránt csekély volt. A megkérdezett vállalkozásoknak az ötöde élt ezzel a lehetőséggel, de az egyes cégek esetében kiemelhető, négy legjellemzőbb

munkakörben foglalkoztatott, START kártyával rendelkező fiatalok létszáma csupán 170 főt ért el.

A foglalkoztatási helyzet megyei alakulását a válaszadók átlagos éves statisztikai állományi létszámának változása felől megközelítve a létszámgazdálkodási adatokból nyertnél valamivel árnyaltabb képet kaptunk. A megkérdezett vállalkozások 2008. évi átlagos statisztikai állományi létszáma, ami 38.146 főt ért el, az előző évit csak egy kissé 0,8 %-kal (305 fő) haladta meg. Ezen belül azonban a külföldi munkavállalók átlagos létszáma jelentősen, 11,4 %-kal (830 fő) csökkent. Tárgyévi, átlagos statisztikai létszámukat a válaszadók 6.420 főben adták meg, ami a hasonlóképpen számított teljes létszám 16,8 %-át fedte le. A megkérdezett vállalkozásoknál dolgozó, de munkaerő-kölcsönző cégeknél munkaviszonyban állók átlagos létszámában még erősebb, 27,3 %-os (1.147 fő) csökkenést jeleztek a válaszadók, 2008. évi átlagos létszámuk így 3.051 főre változott.

Mivel a vállalkozások létszámgazdálkodását alapvetően gazdasági és piaci helyzetük alakulása határozza meg, a rövidtávú munkaerőpiaci prognózis kérdőívében ezúttal is helyet kaptak az ennek megismerését, felmérését célzó adatok is. Az adatfelvétel időpontjában az érdemi választ adók 66,7 %-a kielégítőnek, 19,2 %-uk jónak ítélte üzleti helyzetét, míg ezzel ellentétes értékelést 14,1 %-uk adott. A termékeik iránti keresletet, illetve rendelésállományukat tekintve csak 13,6 %-uk volt teljesen elégedett, mintegy háromnegyedük (72,0 %) közepesnek, 14,4 %-uk pedig alacsonynak tartotta meglévő megrendeléseinek mennyiségét. Termelési, szolgáltatási volumenüket az egy évvel korábbiakhoz, azaz a 2007. harmadik negyedévihez viszonyítva is viszonylag kedvező válaszok születtek. A válaszadók háromtizede növelni tudta termelését, 41,5 %-uk az egy évvel korábbihoz hasonló szinten teljesített, 27,9 %-uknál viszont csökkenés következett be.

A következő, 2009. év első félévére előretekintve a várható üzleti helyzet és a termelési, szolgáltatási volumen alakulását illetően már visszafogottabbak voltak a válaszadók. Jövőbeni üzleti helyzetüket tekintve is azok voltak határozott többségben, akik úgy tartották, hogy az elvárásaikat kielégítő módon fog alakulni (56,3 %). Arányuk 10,4 százalékponttal maradt el az adatfelvétel idején jellemzőtől, a kifejezetten rossz üzleti helyzetet jelzőké viszont a kétszeresét érte el annak. Utóbbiak részaránya így már 28,3 %-ot mutatott, miközben a jó kilátásokkal rendelkezőké 3,8 százalékponttal csökkenve 15,4 %-ra változott.

Az adatfelvétel idején a válaszadók átlagosan 83 %-os mértékben tudták termelő, szolgáltató kapacitásaikat kihasználni. A magas, azaz 80 % feletti kihasználtsággal termelő vállalkozások aránya 56,2 %-ot ért el, de további 34,6 %-uk is közepesnek mondható 61 - 80 %-os kihasználtságról nyilatkozott. Az ennél alacsonyabb kapacitáskihasználtság a válaszadóknak csak igen kis hányadánál, kevesebb mint tizedénél fordult elő. A nem teljes kihasználtsággal működő vállalkozások az elmaradás okaként leginkább a belföldi megrendelések hiányát említették, 74,0 %-uknál erre vezették vissza e téren fennálló nehézségeiket. A 2009. első felére adott előrejelzések azt valószínűsítették, hogy a válaszadók rendelkezésére álló termelőkapacitás kihasználtsága csökkenni fog. A megkérdezetteknek csak a hatoda bízott abban, hogy a következő félévben a termelés szintje meg fogja haladni az egy évvel korábit, míg kedvezőtlen változást kétszer annyian jeleztek, azaz minden harmadik válaszadó csökkenéssel számolt. A fennmaradó vállalkozások úgy ítélték meg, hogy termelési volumenüket tekintve meg tudják tartani az egy évvel korábbi szintet.

A kapacitáskihasználtsági mutatók, illetve a termelési szint alakulásának ismeretében nem meglepő, hogy a válaszadók körében 2008. évben kifejezetten élénk volt a beruházási kedv. A megkérdezettek 58,2 %-a számolt be új beruházás üzembe helyezéséről, melyeknek a négytizede a termelőkapacitás bővítésével is járt. A beruházást megvalósító vállalkozások 24,3 %-ánál korszerűsítésre és a rendelkezésre álló termelőkapacitás növelésére is sor került, további hatoduknál a fejlesztés kizárólag az utóbbi célt, 59,2 %-uknál pedig a korszerűsítést szolgálta. A 2009. évre előretekintve a válaszadók 57,2 %-a tervezte valamilyen beruházása



használatba vételét, és a részben vagy teljes egészében a termelőkapacitás bővítésére irányuló fejlesztések aránya is hasonló az egy évvel korábbihoz. A beruházások volumenének előző évihez viszonyított növekedéséről a fejlesztést tervező cégek 27,8 %-a számolt be, változatlan szintet harmaduk, míg csökkenést 38,5 %-uk jelzett.

A prognózishoz adatot szolgáltató munkáltatók 2009. évre várható létszámforgalmukat lényegesen alacsonyabb szintben adták meg, mint az előző évit. Ez minden korábbi prognózisunknál jellemző volt, de a 2008. évi adatfelvételnél ezt még tetézte a bizonytalan és kiszámíthatatlanná vált gazdasági és piaci helyzet, amire már a korábbiakban is utaltunk. Mindezt bizonyítja az is, hogy a 2009. évet illetően a válaszadók több mint kétharmada (178 cég) sem a várható létszámfelvételre, sem a kiáramlásra vonatkozóan nem adott meg számszerű adatot. A fennmaradó munkáltatók összesen 1.862 fős létszámfelvételi szándékot jeleztek, míg a munkahelyükről távozók számát 981 főben, azon belül az elbocsátásra kerülőket csupán 115 főben adták meg. E szerint a válaszadók által foglalkoztatottak 2009. év végi létszáma 39.881 főt érne el, ami 2,3 %-kal (881 fő) haladna meg a náluk alkalmazottak 2008. év végére jelzett létszámát.

A foglalkoztatottak számának 2009. évi növelésére az adatfelvétel idején a válaszadók ötöde (53 cég) látott lehetőséget, és csupán 7,2 %-uk (19 vállalkozás) jelzett csökkenő létszámot. Utóbbiak együttvéve 557 fős, az előző év végi létszámukhoz viszonyítva, 13,3 %-os változással számoltak, míg a létszámnövekedést tervezők 1.438 fővel, arányát tekintve 8,5 %-kal bővítették volna az általuk alkalmazottak állományát. A válaszadók igen nagy hányada, 72,6 %-a (191 cég) változatlan létszámot jelzett. A statisztikai állományi létszám 2009. évi alakulását a válaszadók tevékenységi köre és létszámnagysága szerint vizsgálva sem található olyan ágazat vagy kategória, melyben a megadott létszámmozgások egyenlege csökkenést vetített volna előre. Az adatfelvétel idején csupán egyetlen nagyvállalattól jeleztek jelentős, 400 fős létszámcsökkenést, de ezt sem elbocsátás útján tervezték megvalósítani.

A válaszadók 2009. évi munkaerő-felvételi szándékát, illetve a munkahelyükről távozók állománycsoportok szerinti összetételét tekintve a szakképzetlen fizikai dolgozók iránti, jellemzően a betanított munkásokra vonatkozó kereslet maradt a legmagasabb. Ezekre az álláshelyekre a megkérdezett munkáltatók 1.059 főt terveztek felvenni, míg a szakmunkások iránti igényük 589 főt ért el. Mindkét fizikai állománycsoportban jelentős keresleti többlet mutatkozott, mivel a felvenni tervezett szakmunkások száma csaknem 290 fővel, a szakképzettséget nem igénylő munkahelyeken alkalmazni kívánt dolgozók létszáma pedig valamivel több mint 500 fővel haladta meg a kilépőket. A betöltendő szellemi munkakörök száma a 2009. évre jelzett igényeknek csak a 11,5 %-át tette ki, amin belül 153 munkahely betöltéséhez főiskolai, egyetemi végzettség lenne szükséges, míg 61 álláshely esetében elegendő az alap- vagy középfokú végzettség is. Az utóbbi állománycsoportban a felvenni tervezett létszám 23 fővel elmaradt a hasonló munkakörökből távozókéktól, míg a megfelelő szakirányú, felsőfokú végzettséggel rendelkezők esetében a többletigény meghaladta a 110 főt.

A prognózis adatfelvétele során a megkérdezett munkáltatók 2009. évre is megadták a pályakezdek felvételére vonatkozó szándékaikat. A következő évre a válaszadók 18,2 %-a tervezte pályakezdek felvételét, akiknek létszámát 278 főben adták meg. A pályakezdek foglalkoztatását vállalók hányada 11,3 százalékponttal csökkent az előző évihez képest, a fiatalok iránti igényük pedig kevesebb mint 40 %-át érte el az egy évvel korábbinak, így 449 fővel maradt el attól. Ugyanakkor a felvenni tervezett pályakezdek számának a teljes létszámigényen belüli, 14,9 %-os aránya 5,3 százalékponttal megemelkedett. A különböző típusú START kártyával rendelkezők felvételét a válaszadók alig tizede tervezte, de létszámigényüket ennél valamivel még kevesebben tudták csak megadni. Utóbbiak, együttvéve 105 fős igényén belül a pályakezdek 80 fős létszáma volt a legmagasabb, amitől a többi célcsoportba tartozók száma messze elmaradt.

A prognózishoz adatot szolgáltató vállalkozások éves átlagos statisztikai állományi létszámának előre jelzett alakulása tendenciáját illetően az általuk foglalkoztatottak számának változásához hasonló képet mutat, de a növekedés arányát tekintve értelemszerűen elmarad attól. A válaszadók által, a 2009. évre várt, 38.705 fős átlagos statisztikai állományi létszám az előző évinél 1,5 %-kal (559 fő) adódott magasabbra, miközben a külföldi munkavállalók számában 8,5 %-os (548 fő) csökkenést terveztek. Ennek ellenére utóbbiak aránya továbbra is jelentős maradna, 5.872 főre tehető létszámukkal a válaszadóknál alkalmazásban állók éves átlagos statisztikai állományi létszámának a 15,2 %-át adnák. Az átlagos statisztikai állományi létszám növekedésével szemben a kölcsönzött dolgozók átlagos számában további, közel 20 %-os (577 fő) csökkenést terveztek a válaszadók, aminek következtében az ily módon foglalkoztatottak 2009. évre becsült átlagos létszáma már csak 2.474 főt érne el.

A 2009. évre vonatkozó előrejelzéssel kapcsolatban feltétlen hangsúlyoznunk kell, hogy a gazdaságban azóta bekövetkezett változás és annak hatásai felülírták a válaszadók jövőre vonatkozó terveit, várakozásait. A foglalkoztatási és munkaerőpiaci helyzet alakulásának szempontjából nézve ezt az mutatja a legmarkánsabban, hogy a prognózis adatfelvétele óta eltelt időszakban csak a válaszadók több mint 2.300 fős, más feldolgozóipari cégek pedig további, közel 500 fős létszámleépítésről döntöttek. Ugyanakkor a létszámfelvételi szándék minimálisra csökkent, és jelenleg sem a feldolgozóipart, sem a többi ágazatot tekintve nincs tudomásunk jelentősebb létszámbővítési tervről.

#### Veszprém megye

2008. őszén Veszprém megyében *219 versenyszférában* működő cég megkérdezésére került sor, ebből 134 vállalkozást Közép-dunántúli Regionális Munkaügyi Központ 9 Veszprém megyei kirendeltségének munkáltató kapcsolattartói, míg 85 gazdálkodót a GVI munkatársai kerestek fel.

A Veszprém megyei válaszadók mintegy harmada az ipari vállalkozásokat reprezentálta, ebből legnagyobb súllyal (31,5 %-ban) a megye kulcs nemzetgazdasági ága, a feldolgozóipar képviseltette magát, minden ötödik cég a kereskedelem, javítás, míg nyilatkozók több, mint hatoda a Balaton-parti idegenforgalom kapcsán ugyancsak meghatározó, szálláshely-szolgáltatás, vendéglátás területéről került ki.

A nyilatkozók fele magas (81-100 %-os) *kapacitás-kihasználtsággal* működött, minden harmadik gazdálkodó átlagos (61-80 % közötti) kihasználtsági fokon tevékenykedett, a válaszadók 17 %-a pedig termelő-, szolgáltató kapacitását 60 %-nál alacsonyabb mértékben volt képes hasznosítani. Teljes kapacitás-kihasználtságot a legnagyobb arányban a 250-999 fővel működő cégek, a legkisebb mértékben pedig a 10 főnél kisebb létszámú mikro-vállalkozások tudtak elérni.

A kihasználatlanság elsődleges okaként (52 %-ban) a belföldi rendelésállományok csökkenését jelölték meg a válaszadók, meghatározó volt még az indokok között a az export megrendelések visszaesése (16 %-ban), míg a nyilatkozók tizedénél, a 100 % alatti kapacitás kihasználatlanság fő oka a munkavégzés szezonális jellegében keresendő .

A 2008. évre vonatkozó adatok szerint a nyilatkozók 55 %-a gondolkodott *fejlesztésben*. Közülük, a csak korszerűsítő, innovatív fejlesztést végrehajtók aránya 56 %-ot, a kizárólag termelő-, illetve szolgáltató- kapacitást bővítő beruházást üzembe helyezők részesedése pedig 12 %-ot ért el, míg a mindkét típusú fejlesztést együtt előirányzók hányada 32 %-ot tesz ki.

A megkérdezettek 42 %-ánál egyáltalán nem került sor *beruházás* üzembe helyezésére 2008. folyamán, 3 % viszont nem válaszolt a kérdésre.

2009. évre vonatkozóan a mintába bevont szervezetek 3/5-e beszélt fejlesztési tervekről, 8 % viszont még nem tudott a felmérés időpontjában erről nyilatkozni. A beruházás megvalósítását előirányzók mintegy 30 %-a kapacitásnövelő és innovatív fejlesztést egyaránt prognosztizált, de a többség (55 %) csak korszerűsítésben gondolkodott, a termelőkapacitást bővítő beruházást megvalósítani kívánók részesedése pedig 14 %-ot ért el. A fejlesztési kedv mindkét időszakban a feldolgozóipari és a kereskedelmi cégek körében a legnagyobb.

A beruházások volumene 2009. első felében, 2008. azonos időszakához viszonyítva a cégek negyedénél várhatóan növekszik, 35 %-nál változatlan marad, 17 %-nál viszont mérséklődik, minden hetedik válaszadó beruházás nélkül kíván a továbbiakban is tevékenykedni, míg a felmérés időpontjában erről nyilatkozni nem tudók részesedése közel 9 %-ot ért el.

2008. évi üzleti helyzetét minden második felkeresett cég megfelelőnek, 27 % pedig jónak ítéli, ugyanakkor a nyilatkozók mintegy ötöde kedvezőtlen termelési körülményekről számol be, míg 2 % nem válaszolt a kérdésre.

A 2009. évi várakozásokat illetően a válaszadók 17 % optimista, 46 % stagnálást lát reálisnak, a borúlátók aránya 27 %-ot ér el, ugyanakkor magas (minden tizedik cég) a bizonytalanok részesedése. A kielégítő, valamint a kedvező üzleti helyzetről beszélők egy része tehát átpártolt a bizonytalanok, illetve válaszolni nem tudók táborába, miközben szélesebb a pesszimisták köre is.

A prognózis-felmérés reprezentánsainak legtöbbje (több, mint 3/5-e) a termékei, illetve szolgáltatásai iránti 2008. évi keresletét közepesnek ítéli, 13 % *rendelésállományai* alakulásáról derülötten nyilatkozik, minden ötödik válaszadó alacsonynak minősíti megrendeléseinek szintjét. A termékei, illetve szolgáltatásai iránti kereslet alakulásáról a megkérdezettek közel 4 %-a nem nyilatkozott.

2009. I. félévében 2008. azonos időszakához viszonyítva a termelés, szolgáltatás volumene a nyilatkozók tizedénél növekszik, a bizonytalanok részesedése – az üzleti helyzet megítéléséhez hasonlóan – 10 %-ot ér el, 47 % szinten tartást remél, míg minden harmadik válaszadó rosszabbodásra számít.

A felmérés résztvevőinek 2008. III. negyedév végi *statisztikai állományi létszáma* 25.734 fő volt. A felméréskori statisztikai állományi létszám 45 %-a, a 24 db 250-999 fős létszámnagyságú cégnél állt alkalmazásban, míg 31 %-át a 62 db 50-249 fős vállalkozás foglalkoztatta. A reprezentált létszám 63 %-a feldolgozóipar 68 képviselőjének munkatársa volt. Állománycsoport szerint az érintettek 3/4-e fizikai, negyede pedig szellemi foglalkozású, 97 %-ukat teljes munkaidőben alkalmazták.

A 2008. szeptember 30-i létszám 2,1 %-kal magasabb az év eleji induló létszámnál, mely a 2008. év végére a prognózis szerint 3,5 %-kal mérséklődik.

Az adatgyűjtés résztvevőinek többsége (53 %-a) létszámának stagnálását látta 2008-ban, éves szinten reálisnak, 23 % létszámcsökkentést valószínűsített, minden ötödik válaszadó létszámfelvételt tervezett, míg 4 % nem tudott, vagy nem akart válaszolni a kérdésre.

A 2008. év végéig előirányzott létszámmozgások 395 fős negatív egyenleggel zárultak az év eleji (25.216 fő) induló létszámhoz képest, amely a mintába bevont szervezeteknél összességében 2,5 ezer fős létszámfelvételt, és 2,9 ezer létszám-kiáramlást jelent. A létszámleadások mintegy ötöde esetében beszélnek elbocsátásról, illetve tudatos létszámcsökkentésről a válaszadók.

A 2009. év tekintetében a felmérés reprezentánsainak jóval nagyobb hányada (csaknem 70 %-a) véli úgy, hogy termelési, szolgáltatási feladatait változatlan létszámmal oldja meg, 17 %

létszámának növelését tervezi, minden tizedik válaszdó létszámcsökkentéssel számol, míg a bizonytalanok részesedése változatlanul 4 %-ot tesz ki.

A 2009. évben a vizsgált cégeknél - az adatgyűjtés összegzése szerint – lényegesen kisebb létszámmozgásra kerül sor, mint 2008-ban. A 2009. évi várakozások összességében minimális (0,5 %-os) létszámnövekedést valószínűsítene az év végére a 2008. december 31-ére számított, 24.821 fős záró létszámhoz képest. A prognózis szerint a tervezett munkaerőmozgások hatására a mintába bevont szervezetek statisztikai állományi létszáma (24.945 fő) azonban a 2009. év végére a 2008. év eleji induló létszámhoz viszonyítva 1,1 %-ponttal mérséklődik.

A bányászatban, az energiaiparban, és a szállítási szférában stagnálást vetítenek előre, míg a feldolgozóiparban, a kereskedelemben, valamint az egyéb, nem anyagi ágak területén minimális létszámnövekedést valószínűsítene. A legnagyobb derűlátás a szálláshelyszolgáltatás, vendéglátás reprezentánsait jellemzi, ők ugyanis 5 %-os létszámnövekedéssel számolnak éves szinten. A mezőgazdaságból, valamint az építőiparból nyilatkozó szakemberek viszont 2-3 %-os visszaesést prognosztizáltak a létszámváltozások előrejelzése során.

A mintába bevont cégek *átlagos statisztikai állományi létszáma* az áttekintett 3 év vonatkozásában mérséklődő tendenciát mutat. A nyilatkozó gazdasági szervezetek átlagos statisztikai állományi létszáma az év közben bekövetkező létszám-mozgások hatására 2008-ban, 2007. évhez képest kissé (1,7 %-kal) mérséklődött, és a 2009. évre vonatkozó prognózis (24.562 fő) az előző évhez képest további 1,6 %-os mértékű csökkenést jelez. A 2009. évre valószínűsített átlagos statisztikai állományi létszám így 3,3 %-kal marad el a 2007. évitől.

A vizsgált munkaadóknál alkalmazott *külföldi állampolgárságú munkavállalók* száma nem meghatározó (a cégek átlagos statisztikai állományi létszámának mindössze 0,4 %-a). A külföldiek átlagos statisztikai állományi létszáma azonban a három áttekintett év vonatkozásában növekvő tendenciájú. Legnagyobb számban fémipari foglalkozásúak alkalmazására került sor a felmérés résztvevőinél.

A statisztikai állományi létszamba nem tartozó *kölcsönvett munkavállalók* átlagos statisztikai állományi létszáma 2008. évben az előző évhez képest negyedével mérséklődött az adatgyűjtés szerint, 2009-ban pedig az előrejelzés alapján ebben a körben további jelentős mérséklődés mutatkozik. A 2007. évi, közel 1100 fővel szemben 2009. évben is csak nem egészen 600 fő alkalmazását tervezik a válaszoló cégek éves átlagban. Kölcsönvett munkavállalókat leginkább a feldolgozóipari vállalkozások foglalkoztatnak.

2008. évben a prognózis felmérés résztvevői közül 75 cég 623 főt foglalkoztatott *alkalmi munkavállalói könyvvel*. 2009. évre vonatkozóan 66 cég jelezte, 418 munkavállaló ily módon történő alkalmazását. A legtöbben a mezőgazdaságban, valamint a szálláshely-szolgáltatás, vendéglátás területén tudtak, illetve tudnak az érintett munkaadóknál ebben, a megyében meglehetősen népszerű, atipikus foglalkoztatási formában elhelyezkedni.

A felmérés szerint a vállalkozások közel ötöde küszködik a *tartósan betöltetlen álláshelyek* problémájával. Az adatgyűjtés alapján 43 cégnél 115 fő hiányzik hosszabb ideje. Legnagyobb arányban (70 %-ban) szakképzett fizikai foglalkozásúakkal szeretnék betölteni az üres munkahelyeket. A felmérés szerint tartósan hiányzó szakképzett munkaerő problémája főleg a gép, berendezés gyártása területén, valamint a kereskedelemben jelentkezik.

Nagyobb számban keresnek fémipari foglalkozásúakat, kereskedelmi eladókat, gépészmérnököket, informatikusokat, és néhány térségben időlegesen több varrónőt alkalmaznának.

A cégek többsége (34 %-a) hirdetés útján, közel harmada informális csatornákon keresztül, míg 23 %-a az ÁFSZ területi kirendeltségei segítségével keresi a megfelelő munkatársakat.

2008. évre vonatkozóan a felkeresett szervezetek 43 %-a (94 cég) jelezte a felmérés alkalmával, hogy vett fel, illetve az év hátralévő részében kíván felvenni *pályakezdő fiatal*t. A kereslet összesen 439 fő fiatal munkavállalót érint. Az érdeklődés közel  $\frac{3}{4}$ -részben fizikai foglalkozásúakra, közülük is főleg (62 %-ban) szakképzettekre irányult. Minden negyedik munkahelyen szellemi állománycsoportba tartozókat vártak, nagyrészt (3/5 részben) diplomásokat. Minden második fiatal feldolgozóipari vállalkozásnál talál munkát, de nagyobb számban mutatkozott érdeklődés a kereskedelmi, valamint a szálláshely-szolgáltatás, vendéglátás területén működő cégek részéről is.

A 2009. évi előrejelzés alapján 143 vállalkozás nyilatkozott felvételi szándékáról, de ez mindössze 163 fiatal számára jelent elhelyezkedési lehetőséget.

A legérelmőbb kereslet 2009-ben is a feldolgozóipar munkáltatói részéről mutatkozik, de továbbra is meghatározó a kereskedelem, és a szálláshely-szolgáltatás pályakezdőkre vonatkozó igénye is.

Nagyobb számban, illetve több térségben alkalmaznak, illetve keresnek gyengeáramú villamosmérnököket, gépészmérnököket, egyéb mérnököket, fémipari foglalkozásúakat, eladókat, gyártósori összeszerelőket, egyéb gépkezelőket stb. A turisztikai idényben pedig a fiatalok köréből is fokozottan várják munkaadók a szakácsokat, cukrászokat, felszolgálókat, szállodai portásokat, recepciósokat, valamint konyhai kisegítőket, szobalányokat stb.

A megkérdezett szervezetek csaknem harmadánál (72 cégnél) alkalmaztak 2008. évben *START kártyával* rendelkező fiatal, szám szerint 230 főt. Elsősorban feldolgozóipari és kereskedelmi cégek éltek ezzel a lehetőséggel. Főleg informatikusokat, mérnököket, eladókat, gyártósori összeszerelőket, feldolgozóipari gépkezelőket stb. foglalkoztatnak ennek keretében.

2009-re vonatkozóan viszont csak minden negyedik felkeresett szervezet nyilatkozott úgy, hogy tervezi *START kártyával* rendelkezők felvételét. Adatgyűjtés szerint így 119 fő pályakezdőnek lesz esélye elhelyezkedni, jellemzően a feldolgozóipar egyes ágazataiban. A további célcsoportokból mindössze 45 főre vonatkozó felvételi szándékot jeleztek, elsősorban az 50 év feletti, valamint az alapfokú végzettségű tartós álláskeresők köréből.

A *START kártyával* kapcsolatos foglalkoztatási kedvezményeket, illetve az érintett célcsoportokat a megkérdezettek többsége (közel 80 %-a) ismeri. A válaszolók 60 %-a *START plusz*, valamint a *START extra* programok nyújtotta lehetőségekről is tájékozott.

Az adatgyűjtés tapasztalatait *összegezve, 2008-ban* a felkeresett cégek gazdasági helyzetét, reálfolyamataik alakulását a megye foglalkoztatási körzeteinek többségében stagnálás, illetve helyenként némi visszaesés jellemezte. Ennek megfelelően a prognózis-felmérésbe bevont megyei szervezetek - a szezonális ingadozás mellett - összességében valamelyest (1,6 %-kal) kisebb humán erőforrással dolgoztak, mint az előző évben.

A felmérés alapján megállapítható, hogy a gazdasági szakemberek meghatározó hányada a 2009. év elé ugyancsak visszafogott, illetve bizonytalan várakozással tekint. A 2008-ban még kielégítő, illetve kedvező üzleti helyzetről beszélők egy része ugyanis az előrejelzés szerint a bizonytalanok, és a pesszimisták körét gyarapítja.

A termelés, illetve szolgáltatás volumenének prognosztizálásánál ugyancsak nagyobb borúlátás jellemző, ugyanis míg 2008-ban minden ötödik nyilatkozó minősítette alacsonynak rendelésállományai szintjét, addig 2009-re vonatkozóan a válaszadók harmada rosszabbodásra számít. Minden tizedik cég ugyanakkor mind az üzleti helyzet, mind a termelési, szolgáltatási volumen megítélése tekintetében bizonytalan. 2008-ban a nyilatkozók mintegy fele beszélt a statisztikai állományi létszám szinten tartásáról, a 2009. év tekintetében viszont 70 % véli úgy, hogy termelési, szolgáltatási feladatait változatlan létszámmal oldja meg. Az adatgyűjtés összegzése szerint ez gyakorlatilag azt jelenti, hogy mintába bevont szervezetek az előző évihez hasonló nagyságú létszámmal kívánják zárni 2009. évet is. A vizsgált cégek átlagos statisztikai állományi létszáma ugyanakkor az áttekintett 3 év vonatkozásában egyértelműen mérséklődő tendenciát mutat.

A gazdasági körülmények – a válság mélyülésének hatására, igen rövid idő alatt bekövetkező - intenzív romlását a menedzserek természetesen akkor még nem tudták előrevetíteni. A lekérdezés időszakában (október második felétől még csak a pénzügyi válság jelei mutatkoztak) még nem volt jellemző, illetve látható a rendelésállományok, különösen az export érzékeny ágazatokban bekövetkező, egyes cégeknél a további működést is megkérdőjelező, rohamos csökkenése, illetve az üzleti helyzet ilyen mértékű kedvezőtlen változása.

#### IV. MELLÉKLETEK

**Romló pozíciójú foglalkozások, szakmák a 2009 év végéig tervezett munkaviszony megszűnések nagyságcsoportjai szerint**

(az egyes nagyságcsoportokon belül csökkenő sorrendben)

**100 fő és több**

Gyártósori összeszerelő

Műanyag-feldolgozó

**50 - 99 fő között**

Eladó

Egyéb segédmunkások /pl. alkalmi munkás/

Bolti pénztáros

Bőrkikészítő-, feldolgozó gépkezelő, gyártósor mellett dolgozó

Gyengeáramú villamosipari technikus

Egyéb számítástechnikai foglalkozások

Szobalány

**20 - 49 fő között**

Kézi anyagmozgató. csomagoló

Papíripari gépkezelő

Lakatos

Felsőszolgáltató, vendéglátó-ipari eladó / pl pincér, bárpincér/

Kőműves

Kubikos

Út-, híd- és vasútépítőgép-kezelő

Raktárkezelő

**Keresett foglalkozások, szakmák a 2009 év végéig a tervezett létszám felvételek nagyságcsoportjai szerint**

(az egyes nagyságcsoportokon belül csökkenő sorrendben)

**Közép-dunántúli Regionális Munkaügyi Központ**

**100 fő és több**

Gyártósori összeszerelő

Egyéb feldolgozóipari gépek kezelői, gyártósori összeszerelők

Egyéb számítástechnikai foglalkozások

Műanyag feldolgozó

Csomagológép kezelő

Eladó

**50 - 99 fő között**

Hegesztő, lángvágó

Egyéb technikusok

Felsőszolgáltató, vendéglátó-ipari eladó /pl. pincér, bárpincér/

Lakatos

Fémmezmunkáló gépkezelő

Bolti pénztáros

Szobalány

Gyengeáramú villamosmérnök

**20 - 49 fő között**

Egyéb segédmunkások /pl. alkalmi munkás/

Szabó, varrónő, modellkészítő

Kézi anyagmozgató, csomagoló

Bőrkikészítő-, feldolgozó gépkezelő, gyártósor mellett dolgozó

Ipari tevékenységet folytató részegység közvetlen termelésir.

Vízellátási foglalkozású

Vízmezműgépkezelő

Szakács

Egyéb mérnökök

Kőműves

Villanyszerelő

Kubikos

Út-, híd- és vasútépítőgép-kezelő

Villanyszerelő

Kubikos

Gépészmérnök

Vegyipari alapanyagot és terméket gyártó gépkezelő

**Keresett foglalkozások, amelyeknél pályakezdők felvételét tervezik 2009 év végéig**

(az egyes nagyságcsoportokon belül csökkenő sorrendben)

**100 fő és több**

Egyéb feldolgozóipari gépek kezelői, gyártósori összeszerelők

**50 - 99 fő között**

Gyártósori összeszerelő

Egyéb technikusok

**20 - 49 fő között**

Bolti pénztáros

Egyéb számítástechnikai foglalkozások

Lakatos

Gépészmérnök

Csomagológép-kezelő

Gyengeáramú villamosmérnök

Területi közgazdász, igazságszolgáltatás középszintű vezetője

Gyengeáramú villamosipari technikus



Egyéb energetikai gépek és berendezések kezelői

Ipari nemesfém -megmunkáló

Üveget és üvegterméket gyártó gépkezelő

Gyengeáramú villamosipari technikus

Biztosítási ügyintéző

#### 10 - 19 fő között

Öntödei foglalkozású

Autóbusz-vezető

Irodai adminisztrátor, írnok

Szakács

Fémmegmunkáló gépkezelő

Egyéb gépek, berendezések szerelői

Baromfitartó- és tenyésztő

Húsfeldolgozó /hentes,mészáros/, hal- és baromfifeldolgozó

Nyomdaipari gépkezelő

Üveget és üvegterméket gyártó gépkezelő

#### 10-19 fő között

Egyéb gépek, berendezések szerelői, javítói

Konyhai kisegítő

Húsfeldolgozó /hentes,mészáros/,hal- és baromfifeldolgozó

Fonó

Egyéb vas- és fémpipari foglalkozások

Raktárkezelő

Gépjármű- és motorszerelő-, javító

Szerszámkészítő

Autóbusz-vezető

#### 10 - 19 fő között

Hegesztő, lángvágó

Műanyag-feldolgozó

Eladó

Felhasználó, vendéglátó-ipari eladó /pl. pincér, bárpincér/

Egyéb gépek, berendezések szerelői, javítói

Mechanikai műszerész

Szerszámkészítő

Fémmegmunkáló, gépkezelő

Villanszerelő

Minőségi, műszaki, biztonsági ellenőr

#### 10 fő alatti

Egyéb feldolgozóipari gépek kezelői, gyártósori összeszerelők

Gyógyszergyártó gépkezelő

Útépítő, útkarbantartó

Üveggyártó

Mezőgazdasági erőgépvezető- kezelő

Tehergépkocsi vezető

Vezeték- és csőhálózat-szerelő

Csomagológép-kezelő

Egyéb állattartási és állattenyésztési foglalkozások

Sütő-, tésztaiipari munkás, pék

Sertésartó- és tenyésztő

Pénzügyi ügyintéző

Szállító- és rakodómunkás

Fafeldolgozó gépkezelő és gyártósor mellett dolgozó

Festő és mázó

Fonó

Szarvasmarhatartó- és tenyésztő

Általános állattartó és –tenyésztő

Vízellátási foglalkozású

#### 10 fő alatti

Anyaggazdálkodó, anyagbeszerző

Útépítő, karbantartó

Sütő-, tésztaiipari munkás, pék

Bútorasztalos

Gépésztechnikus

Kereskedelmi ügyintéző

Egyéb idegenforgalmi ügyintézők

Irodai adminisztrátor, írnok

Vadász, vadtenyésztő

Tartósítóipari munkás, gyümölcs-, zöldségfeldolgozó

Vezeték- csőhálózat szerelő

Festő és mázó

Élelmiszergyártó gépszerelő

Nyomdaipari gépkezelő

Szállító- és rakodómunkás

Vegyézmérnök

Egyéb műszaki foglalkozások

Egyéb kereskedelmi, áruforgalmi, értékesítési ügyintézők

Gazdaasszony, szobaasszony

#### 10 fő alatti

Egyéb műszaki foglalkozások

Húsfeldolgozó /hentes, mészáros/, hal- és baromfifeldolgozó

Szabó, varrónő, modellkészítő

Szakács

Sütő-, tésztaiipari munkás, pék

Egyéb mérnökök

Tartósítóipari munkás, gyümölcs-, zöldségfeldolgozó

Forgácsoló

Szobalány

Építőmérnök

Villamosági szerelő

Keramikus

Kőműves

Egyéb gazdasági ügyintézők

Anyaggazdálkodó, anyagbeszerző

Egyéb irodai jellegű foglalkozások

Bútorasztalos

Festő és mázó

Vegyő alapanyagot és terméket gyártó gépkezelő

Kereskedő	Villamossági szerelő	Üveget és üvegterméket gyártó gépkezelő
Kereskedelmi ügyintéző	Keramikus	Mezőgazdasági, erdészeti tevék.folyt.részegys. közvetlen termelésir.
Rakodógép-kezelő	Szállodai portás, recepció	Közlekedési mérnök
Finomkerámia-terméket gyártó gépkezelő	Általános állattartó és –tenyésztő	Mezőgazdasági mérnök
Kőolaj-feldolgozó gépkezelő	Elektroműszerész	Egyéb kereskedelmi, áruforgalmi, értékesítési ügyintézők
Villamossági szerelő	Ács- állványozó	Park- és kertépítő-, gondozó
Gépjármű- és motorszerelő, -javító	Lakás- intézménytakarító	Fonó
Hegesztő, lángvágó	Bányamérnök	Lakás-, intézménytakarító
Egyéb erdőgazdálkodási foglalkozások	Erdő- és természetvédelmi mérnök	Kézi anyagmozgató, csomagoló
Növénytermesztő	Vegyész	Ipari tevékenységet folytató részegység közvetlen termelésir.
Egyéb pénztárosok, pénzkezelők	Élelmiszeripari technikus	Bányamérnök
Minőségi, műszaki ügyintézők	Egyéb műszaki ügyintézők	Közgazdász
Gyengeáramú villamosmérnök	Raktározási, üzemeltetési ügyintéző	Egyéb gazdasági foglalkozások
Mosónő, vasalónő	Könyvelő /analitikus/	Gépészmérnök
Személygépkocsi-vezető	Egyéb pénztárosok, pénzkezelők	Egyéb műszaki ügyintézők
Kerámiaterméket gyártó gépkezelő	Cukrász	Fogtechnikus
Mechanikai műszerész	Szarvasmarhatartó és –tenyésztő	Utazási tanácsadó, szervező, idegenforgalmi ügyintéző
Forgácsoló	Mechanikai műszerész	Szállodai portás, recepció
Könyvkötő	Egyéb bányászati gépek kezelői	Könyvelő /analitikus/
Bútorasztalos	Mezőgazdasági erőgépvezető, -kezelő	Irodai adminisztrátor, írnok
Cukrász	Ipari tevékenységet folytató részegység vezetője	Egyéb pénztárosok, pénzkezelők
Egyéb kereskedelmi foglalkozások	Egyéb funkcionális tevékenységet folytató részegységek vezetői	Váltókezelő
Könyvelő /analitikus/ Egyéb kereskedelmi, áruforgalmi, értékesítési ügyintézők	Fa- és könnyűipari mérnök	Fényképész, fotó- és mozgófilm-laboráns
Humánerő-gazdálkodási ügyintéző	Érősáramú villamosmérnök	Általános állattartó- és tenyésztő
Egyéb műszaki ügyintézők	Építőmérnök	Szarvasmarhatartó- és tenyésztő
Egyéb műszaki foglalkozások	Egyéb gazdasági foglalkozások	Öntödei foglalkozású
Számítástechnikai szervező	Általános asszisztens	Egyéb vas- és fémipari foglalkozások
Mezőgazdasági mérnök	Fogtechnikus	Ács-állványozó
Gépészmérnök	Értékpapír- és devizakereskedő /pl.tőzsdeügynök/	Tetőfedő
Egyéb vas- és fémipari foglalkozások	Egyéb ügyintézők	Burkoló
	Növénytermesztő	Fafeldolgozó gépkezelő és gyártósor mellett dolgozó
	Épületasztalos	Mezőgazdasági gépész, gépüzemeltető
	Mezőgazdasági gép/motor/-szerelő, javító	Mezőgazdasági erőgépvezető, -kezelő
	Tehergépkocsi-vezető	
	Mosónő, vasalónő	
	Forgácsoló	

